



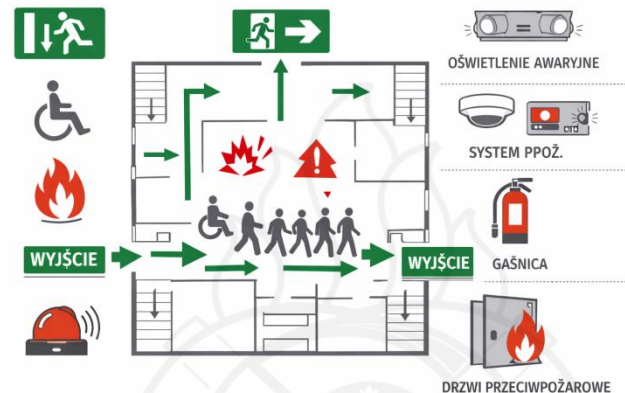
KOMENDA WOJEWÓDZKA
PAŃSTWOWEJ STRAŻY POŻARNEJ W WARSZAWIE

Bezpieczeństwo podczas wypoczynku letniego

mł. bryg. mgr inż. Wojciech Łukaszuk



Z każdego miejsca w obiekcie, przeznaczonego do przebywania ludzi, zapewnia się odpowiednie warunki ewakuacji, umożliwiające szybkie i bezpieczne opuszczanie strefy zagrożonej lub objętej pożarem, dostosowane do liczby i stanu sprawności osób przebywających w obiekcie oraz jego funkcji, konstrukcji wymiarów, a także zastosowanie technicznych środków zabezpieczenia przeciwpożarowego.



Odpowiednie warunki ewakuacji określają przepisy techniczno – budowlane.

Z pomieszczeń przeznaczonych na pobyt ludzi powinna być zapewniona możliwość ewakuacji w bezpieczne miejsce na zewnątrz budynku lub do sąsiedniej strefy pożarowej, bezpośrednio albo drogami komunikacji ogólnej, zwanymi dalej "drogami ewakuacyjnymi"



KATALOG CZYNNOŚCI ZABRONIONYCH NA DROGACH EWAKUACYJNYCH

W obiektach oraz na terenach przyległych do nich jest **zabronione wykonywanie następujących czynności**, które mogą spowodować pożar, jego rozprzestrzenianie się, utrudnienie prowadzenia działania ratowniczego lub **ewakuacji**:

- 11) składowanie materiałów palnych na drogach komunikacji ogólnej służących ewakuacji lub umieszczanie przedmiotów na tych drogach w sposób zmniejszający ich szerokość albo wysokość poniżej wymaganych wartości określonych w przepisach techniczno-budowlanych;
- 14) zamykanie drzwi ewakuacyjnych w sposób uniemożliwiający ich natychmiastowe użycie w przypadku pożaru lub innego zagrożenia powodującego konieczność ewakuacji;
- 15) blokowanie drzwi i bram przeciwpożarowych w sposób uniemożliwiający ich samoczynne zamknięcie w przypadku powstania pożaru;
- 16) lokalizowanie elementów wystroju wnętrz, instalacji i urządzeń w sposób zmniejszający wymiary drogi ewakuacyjnej poniżej wartości wymaganych w przepisach techniczno-budowlanych;
- 17) wykorzystywanie drogi ewakuacyjnej z sali widowiskowej lub innej o podobnym przeznaczeniu, w której następuje jednoczesna wymiana publiczności lub użytkowników, jako miejsca oczekiwania na wejście do tej sali;
- 18) uniemożliwianie lub ograniczanie dostępu do:
 - a) gaśnic i urządzeń przeciwpożarowych,
 - b) przeciwwybuchowych urządzeń odciążających,
 - c) źródeł wody do celów przeciwpożarowych,
 - d) urządzeń uruchamiających instalacje gaśnicze i sterujących takimi instalacjami oraz innymi instalacjami wpływającymi na stan bezpieczeństwa pożarowego obiektu,
 - e) wyjść ewakuacyjnych albo okien dla ekip ratowniczych,
 - f) wyłączników i tablic rozdzielczych prądu elektrycznego oraz kurków głównych instalacji gazowej,
 - g) krat zewnętrznych i okiennic, które zgodnie z przepisami techniczno-budowlanymi powinny otwierać się od wewnątrz mieszkania lub pomieszczenia;



KOMENDA WOJEWÓDZKA
PAŃSTWOWEJ STRAŻY POŻARNEJ W WARSZAWIE



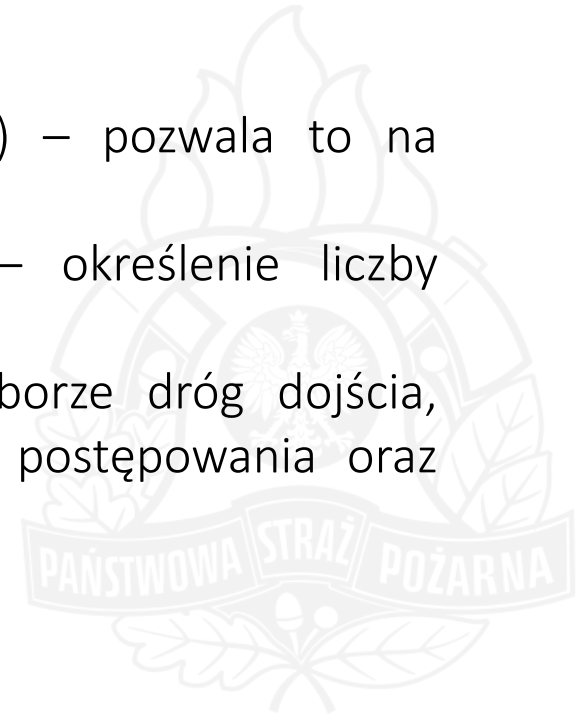
W czasie prowadzenia ewakuacji zabronione jest:

- **Panika i samowolne działania** – nie wolno biec w przypadkowych kierunkach ani ignorować poleceń kierujących ewakuacją.
- **Zawracanie do strefy zagrożenia** – zabronione jest powracanie po rzeczy osobiste, dokumenty czy sprzęt.
- **Zatrzymywanie się na drogach ewakuacyjnych** – nie wolno blokować przejść, drzwi ani punktów zbiórki.
- **Używanie otwartego ognia lub urządzeń elektrycznych** – może to zwiększyć ryzyko pożaru lub porażenia.
- **Samodzielne gaszenie pożaru bez upoważnienia** – tylko osoby wyznaczone i przeszkolone powinny obsługiwać sprzęt gaśniczy.
- **Utrudnianie pracy służbom ratowniczym** – zabronione jest wchodzenie w strefy działań ratowniczych.
- **Oddalanie się z miejsca zbiórki bez zgody kierującego ewakuacją** – utrudnia kontrolę liczby osób i dalsze działania.



Informacja dla KDR powinna zawierać informacje o:

- **kto jest zagrożony** (wiek i stan psychofizyczny) – pozwala to na określenie pola poszukiwań;
- **ile osób** znajduje się w niebezpieczeństwie – określenie liczby ratowników niezbędnych do podjęcia akcji;
- **miejsca pobytu ludzi** – podjęcie decyzji o wyborze dróg dojścia, zastosowaniu odpowiedniego sprzętu, sposobie postępowania oraz zawężenia pola poszukiwań;

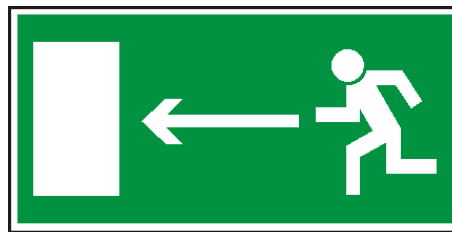




Co jeszcze możesz zrobić, zanim przyjedzie straż pożarna?

- Wyprowadź z budynku dzieci i osoby niepełnosprawne.
- Jeżeli jest na to czas – weź ze sobą dokumenty oraz niezbędne lekarstwa.
- Dbając o własne bezpieczeństwo – spróbuj wyłączyć dopływ gazu i energii elektrycznej oraz usuń z zasięgu ognia materiały palne lub wartościowe rzeczy, a potem zacznij gasić pożar.
- Nie otwieraj okien.
- Nie dopuść do tego, by pożar odciął Ci drogę ewakuacji.
- Zabronione jest używanie wind w celu ewakuowania się z budynku.
- Na korytarzach i klatkach schodowych znajdują się znaki ewakuacyjne, które wskazują najkrótszą oraz najszybszą drogę na zewnątrz

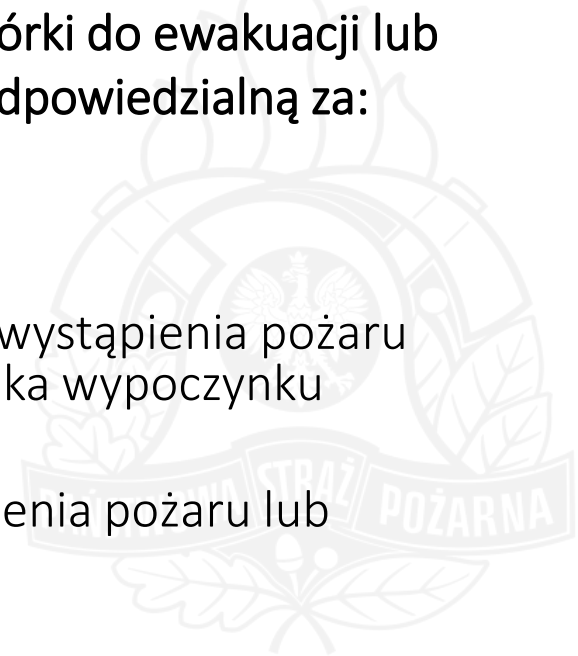
Jeśli sam nie jesteś w stanie ugasić pożaru, natychmiast opuść pomieszczenie, zamykając drzwi jedynie na klamkę – nie zamykaj ich na zamek.





Na terenie obozu należy umieścić w widocznym i dostępnym miejscu wykaz telefonów alarmowych (np. w sąsiedztwie miejsca zbiórki do ewakuacji lub placu apelowego) oraz wyznaczyć osobę /osoby odpowiedzialną za:

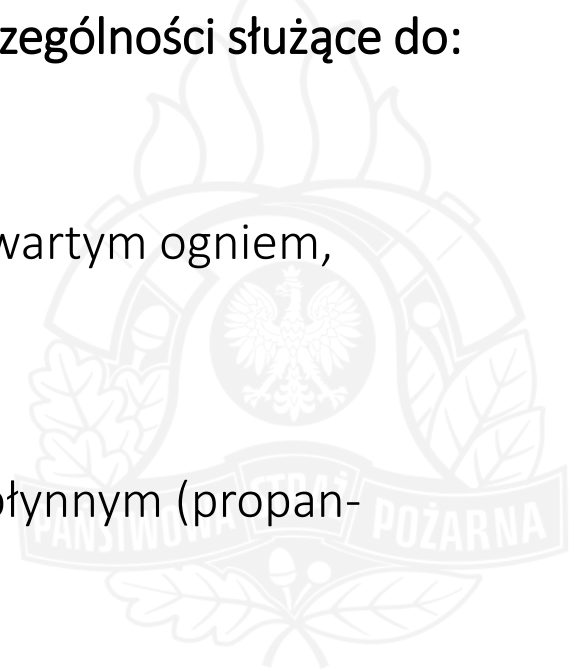
- powiadomienie służb ratowniczych w przypadku wystąpienia pożaru lub innego miejscowego zagrożenia (np. kierownika wypoczynku i wychowawców),
- przeprowadzenie ewakuacji w przypadku wystąpienia pożaru lub innego miejscowego zagrożenia.





Na terenie obozu należy zdefiniować i wyznaczyć miejsca ważne (istotne) z punktu widzenia ochrony przeciwpożarowej, w szczególności służące do:

- a) rozpalania ognisk,
- b) przygotowywania posiłków ze stanowiskami z otwartym ogniem,
- c) składowania drewna opałowego,
- d) zbiórki do ewakuacji,
- e) postoju dla pojazdów,
- f) użytkowania lub przechowywania butli z gazem płynnym (propanbutan),
- g) użytkowania urządzeń gazowych,
- h) lokalizacji stanowiska pracy agregatu prądotwórczego.



Miejsca zbiórki do ewakuacji oraz miejsca lokalizacji butli z gazem płynnym powinny być jednoznacznie oznakowane

Miejsce przechowywania butli z gazem (W029)



Zalecane jest, aby pod znakiem umieścić informacje:
- "Uwaga butle z gazem palnym",
- "Zakaz używania otwartego ognia".

Miejsce zbiórki do ewakuacji (E007)



Aby zapewnić sprawną identyfikację ww. miejsc znaki powinny być umieszczone w sposób widoczny dla uczestników obozu. Zaleca się aby były mocowane na wysokości 1,4 – 1,8 m (np. na słupkach, palikach).



Ewakuacja

W przypadku powzięcia informacji o zagrożeniu dla bezpieczeństwa uczestników obozu:

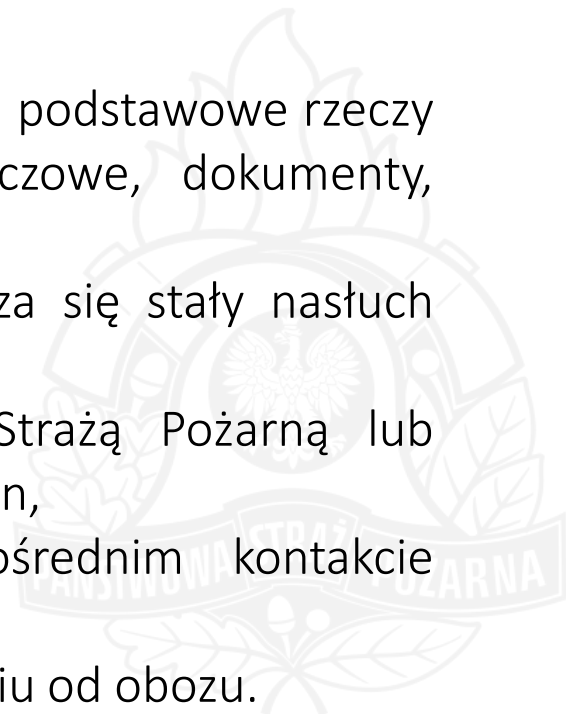
- stanowisko kierowania KM/P PSP informuje komendanta obozu o zagrożeniu a w przypadku braku możliwości kontaktu z komendantem obozu z pozostałymi wyznaczonymi do kontaktu osobami,
- w przypadku braku kontaktu z komendą obozu nawiązuje kontakt z dyżurnym właściwej jednostki Policji w zakresie przekazania informacji o zagrożeniu,
- w przypadku braku możliwości przekazania informacji o zagrożeniu przez Policję dysponuje najbliższą jednostką krajowego systemu ratowniczo – gaśniczego.

W przypadku otrzymania od komendy obozu informacji o potrzebie ewakuacji do miejsca bezpiecznego, stanowisko kierowania KM/P PSP dysponuje odpowiednie siły i środki.



Ewakuacja - Procedura nr 1

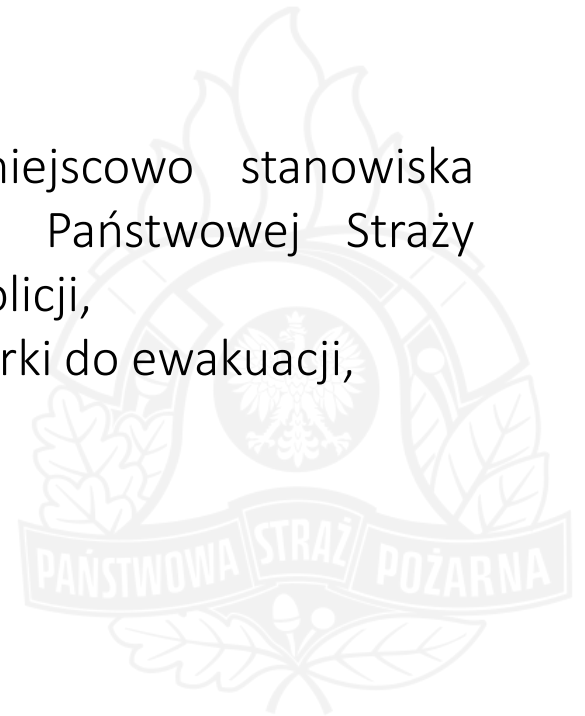
- uczestnicy obozu pakują do plecaków podręcznych podstawowe rzeczy (np. ubranie na zmianę, ubranie przeciwdeszczowe, dokumenty, lekarstwa, itp.),
- w przypadku posiadania radiotelefonu wprowadza się stały nasłuch na kanale ratowniczym,
- utrzymują kontakt telefoniczny z Państwową Strażą Pożarną lub najbliższym miejscem, w którym znajduje się telefon,
- wszyscy wychowawcy/drużynowi są w bezpośrednim kontakcie z komendą obozu,
- ogranicza się wyprawy i przedsięwzięcia w oddaleniu od obozu.





Ewakuacja - Procedura nr 2

- powiadomienie o ewakuacji właściwego miejscowo stanowiska kierowania komendy miejskiej (powiatowej) Państwowej Straży Pożarnej i służby dyżurnej właściwej jednostki Policji,
- ewakuacja obozu do wyznaczonego miejsca zbiórki do ewakuacji,
- zabezpieczenie obozu,
- ewakuacja do miejsca bezpiecznego.





Zasady prowadzenia korespondencji radiowej

- Krajowa współpraca z Harcerzami (KSH) jest zapewniona dla zapewnienia doraźnie łączności w lokalizacji pobytu uczestników obozów harcerskich w sytuacji wymagającej podjęcia działań ze strony ze strony jednostek Państwowej Straży Pożarnej (Ochotniczych Straży Pożarnych).
- Krajowa sieć współpracy z Harcerzami może również służyć do zapewnienia dwustronnej łączności pomiędzy stacjami radiowym będącymi na wyposażeniu komendantur obozów harcerskich, a stacjami nasłuchowymi stanowisk kierowania Państwowej Straży Pożarnej, w zasięgu których będą znajdować się te stacje.
- Praca w Krajowej Sieci Współpracy z Harcerzami odbywać się będzie na kanale o oznaczeniu B094 z odstępem międzykanałowym 12,5 kHz.
- Podczas nawiązywania i prowadzenia korespondencji zasada: „Minimum czasu nadawania – maksimum treści”.



Zasady prowadzenia korespondencji radiowej

- Dyżurny stanowiska kierowania komendanta miejskiego/powiatowego PSP oraz KDR uprawnieni są do przekazywania wiadomości okólnikowych. Mogą również wydać polecenie zakazu nadawania na czas.
- Włączenie do pracy w KSH oraz przydział kryptonimów radiowych następuje po złożeniu przez komendanta obozu harcerskiego, do właściwego komendanta miejskiego/powiatowego PSP, formalnego wniosku o włączenie do pracy w Krajowej Sieci Współpracy z Harcerzami.
- Niedopuszczalne jest użytkowanie sieci KSH przez abonentów spoza PSP do celów innych niż zapewnienie łączności z jednostkami PSP i OSP.



Zasady prowadzenia korespondencji radiowej

Wywołanie

- kryptonim stacji korespondenta - 1 raz
- zwrot „TU” - 1 raz
- kryptonim stacji własnej - 1 raz
- zwrot „ODBIÓR” - 1 raz

Przykład

„DZ 731-11, tu ,DF321-11, ODBIÓR”

Zgłoszenie na wywołanie

- zwrot „TU” - 1 raz
- kryptonim stacji własnej - 1 raz
- zwrot „ODBIÓR” - 1 raz

Przykład

„TU, DZ 731-11 , ODBIÓR”





Zabezpieczenie dostępu do wody pitnej

W przypadku skażenia wody w wodociągu obowiązek zapewnienia zastępczego zaopatrzenia w wodę wynika przede wszystkim z ustawy o zbiorowym zaopatrzeniu w wodę (Dz. U. 2024 poz. 757).

Gmina, realizując ten obowiązek, może korzystać z pomocy Państwowej Straży Pożarnej (lub Ochotniczej Straży Pożarnej), która **organizuje i prowadzi dystrybucję wody zdatnej do spożycia**, w szczególności z wykorzystaniem cystern oraz innych mobilnych zbiorników przystosowanych do transportu wody pitnej.





KOMENDA WOJEWÓDZKA
PAŃSTWOWEJ STRAŻY POŻARNEJ W WARSZAWIE

Dziękuję za uwagę !!

