

Rola przedszkola w przygotowaniu dzieci 6-letnich do realizacji obowiązku szkolnego.

19 lutego 2014 r.



Ustawa z dnia 6 grudnia 2013 r. o zmianie ustawy o systemie oświaty oraz niektórych innych ustaw (Dz. U. z 2014 r. poz. 7).

Zmiana w art. 3:

Jeśli w ustawie o systemie oświaty jest mowa o rodzicach – należy przez to rozumieć także prawnych opiekunów dziecka oraz osoby (podmioty) sprawujące pieczę zastępczą nad dzieckiem.

Zmiana w art. 6 ust.1:

Przedszkolem publicznym jest przedszkole, które:

- 1) realizuje programy wychowania przedszkolnego uwzględniające podstawę programową wychowania przedszkolnego;
- 2) zapewnia bezpłatne nauczanie wychowanie i opiekę w czasie ustalonym przez organ prowadzący, nie krótszym niż 5 godzin dziennie;
- 3) przeprowadza rekrutację dzieci w oparciu o zasadę powszechnej dostępności;
- 4) zatrudnia nauczycieli posiadających kwalifikacje określone w odrębnych przepisów, z zastrzeżeniem ust. 6. Jeśli w ustawie o systemie oświaty jest mowa o rodzicach.

W art. 6 dodanie ust. 5 w brzmieniu:

"5. Niepubliczne przedszkole:

1) realizuje programy wychowania przedszkolnego uwzględniające podstawę programową wychowania przedszkolnego;

2) zatrudnia nauczycieli posiadających kwalifikacje określone dla nauczycieli przedszkoli publicznych; przepisy ust. 6 i art. 7 ust. 1ba stosuje się odpowiednio."

i ust. 6 w brzmieniu:

„6. W uzasadnionych przypadkach w przedszkolu publicznym może być, za zgodą kuratora oświaty, zatrudniona osoba niebędąca nauczycielem do prowadzenia zajęć rozwijających zainteresowania, posiadająca przygotowanie uznane przez dyrektora przedszkola za odpowiednie do prowadzenia danych zajęć. Przepisy art. 7 ust. 1b i 1ba stosuje się odpowiednio.”

W art. 7, po ust. 1b dodaje się ust. 1ba w brzmieniu:

"1ba. Osoba, o której mowa w ust. 1a (*osoba niebędąca nauczycielem, posiadająca przygotowanie uznane przez dyrektora za odpowiednie do prowadzenia zajęć*), może być zatrudniona w szkole, jeżeli spełnia warunki, o których mowa w art. 10 ust. 5 pkt 3 i 4 Karta Nauczyciela (*nie toczy się postępowanie karne lub dyscyplinarne, lub postępowanie o ubezwłasnowolnienie, nie była karana za przestępstwo popełnione umyślnie*). W celu potwierdzenia spełnienia warunku, o którym mowa w art. 10 ust. 5 pkt 4 Karty Nauczyciela, osoba ta, przed nawiązaniem stosunku pracy, jest obowiązana przedstawić dyrektorowi szkoły informację z Krajowego Rejestru Karnego."

W art. 14 uchyla się ust. 2. *(brzmiał – przedszkole realizuje programy wychowania przedszkolnego uwzględniające podstawę programową wych. przedszkolnego).*

Zmiana w art. 14a ust. 6 i 6a otrzymują brzmienie:

- "6. Nauczyciela oraz osobę, o której mowa w art. 6 ust. 6, prowadzących zajęcia w innej formie wychowania przedszkolnego prowadzonej przez gminę, zatrudnia dyrektor przedszkola lub szkoły podstawowej prowadzonych przez tę gminę.
- 6a. Zajęcia w innych formach wychowania przedszkolnego prowadzą nauczyciele posiadający kwalifikacje wymagane od nauczycieli przedszkoli. Przepisy art. 6 ust. 6 i art. 7 ust. 1b i 1ba stosuje się odpowiednio."

Zmiana w art. 14c, który otrzymuje brzmienie:

- „art. 14c. Osoby prawne i fizyczne mogą prowadzić inne formy wychowania przedszkolnego, o których mowa w przepisach wydanych na podstawie art. 14a ust. 7. Zajęcia w innej formie wychowania przedszkolnego prowadzi nauczyciel posiadający kwalifikacje wymagane od nauczycieli przedszkoli. Przepisy art. 6 ust. 6 i art. 7 ust. 1ba stosuje się odpowiednio.”

W art. 14d dodaje się ust. 11 i 12 w brzmieniu:

- "11. Informacje dotyczące dzieci nieprzyjętych w danym roku szkolnym do przedszkola i innej formy wychowania przedszkolnego, przekazywane przez dyrektora przedszkola lub szkoły, wójta (burmistrza, prezydenta miasta) i wojewodę, zawierają:
 - 1) imię, nazwisko, datę urodzenia dziecka oraz numer PESEL dziecka, a w przypadku braku numeru PESEL - serię i numer paszportu lub innego dokumentu potwierdzającego tożsamość;
 - 2) imiona i nazwiska rodziców;
 - 3) adres miejsca zamieszkania rodziców i dziecka.
- 12. Zgromadzone dane, o których mowa w ust. 11, są przechowywane przez okres dwóch lat od dnia przekazania tych informacji.,,

(wejście w życie - 1 stycznia 2015 r.)

Przepisy ustawy o systemie oświaty, które weszły w życie 1 stycznia 2014 r.

*[ustawa z dnia z 13 czerwca 2013 r. o zmianie
ustawy o systemie oświaty oraz niektórych innych ustaw
(Dz. U. z 2013 r., poz.827)].*

Art. 80 ust. 3c i 6 oraz art. 90 ust. 3c i 4e:

Dotacje są przekazywane na rachunek bankowy przedszkola, innej formy wychowania przedszkolnego w 12 częściach w terminie do ostatniego dnia każdego miesiąca, z tym że część za grudzień jest przekazywana w terminie **do dnia 15 grudnia.**

Art. 80 ust. 3d oraz art. 90 ust. 3d:

- Dotacje są przeznaczone na dofinansowanie realizacji zadań szkoły, przedszkola, innej formy wychowania przedszkolnego lub placówki w zakresie kształcenia, wychowania i opieki, w tym profilaktyki społecznej.

Dotacje mogą być wykorzystane wyłącznie na:

- pokrycie wydatków bieżących szkół, przedszkoli, innych form wychowania przedszkolnego i placówek, obejmujących każdy wydatek poniesiony na cele działalności szkoły, przedszkola, innej formy wychowania przedszkolnego lub placówki, w tym na wynagrodzenie osoby fizycznej prowadzącej przedszkole lub inną formę wychowania przedszkolnego, jeżeli odpowiednio pełni funkcję dyrektora przedszkola albo prowadzi zajęcia w innej formie wychowania przedszkolnego, z wyjątkiem wydatków na inwestycje i zakupy inwestycyjne, zakup i objęcie akcji i udziałów lub wniesienie wkładów do spółek prawa handlowego;
- zakup środków trwałych oraz wartości niematerialnych i prawnych, obejmujących:
 - a) książki i inne zbiory biblioteczne,
 - b) środki dydaktyczne służące procesowi dydaktyczno-wychowawczemu realizowanemu w szkołach, przedszkolach i placówkach,
 - c) sprzęt sportowy i rekreacyjny,
 - d) meble,
 - e) pozostałe środki trwałe oraz wartości niematerialne i prawne

**Przepisy ustawy o systemie oświaty, które
wejdą w życie 1 września 2014 r.**

Art. 14 ust. 1:

- 1. Wychowanie przedszkolne obejmuje dzieci od początku roku szkolnego w roku kalendarzowym, w którym dziecko kończy 3 lata, do końca roku szkolnego w roku kalendarzowym, w którym dziecko kończy 6 lat. Wychowanie przedszkolne jest realizowane w przedszkolach oraz **w innych formach wychowania przedszkolnego.**

(ustawa z dnia z 13 czerwca 2013 r. o zmianie ustawy o systemie oświaty oraz niektórych innych ustaw (Dz. U. z 2013 r., poz.827).

Art. 14 ust. 1a:

- 1a. W przypadku dzieci posiadających orzeczenie o potrzebie kształcenia specjalnego wychowaniem przedszkolnym może być objęte dziecko w wieku powyżej 6 lat, nie dłużej jednak niż do końca roku szkolnego w roku kalendarzowym, w którym dziecko kończy 8 lat. **Obowiązek szkolny tych dzieci może być odroczony do końca roku szkolnego w roku kalendarzowym, w którym dziecko kończy 8 lat.**

(ustawa z dnia 19 marca 2009 r. o zmianie ustawy o systemie oświaty oraz o zmianie niektórych innych ustaw (Dz.U. z 2009 r. nr 56, poz. 458 z późn. zm.)

Art. 62 ust. 1d i 1e:

- 1d. Organ prowadzący może połączyć w zespół prowadzoną przez siebie szkołę podstawową z prowadzonymi przez siebie przedszkolami mającymi siedzibę na obszarze objętym obwodem tej szkoły.
- 1e. Organ prowadzący może połączyć w zespół prowadzone przez siebie przedszkola mające siedzibę na obszarze objętym obwodem jednej szkoły podstawowej.

(ustawa z dnia z 13 czerwca 2013 r. o zmianie ustawy o systemie oświaty oraz niektórych innych ustaw (Dz. U. z 2013 r., poz.827).

**Według danych Komisji Europejskiej Polska ma
największy przyrost miejsc edukacji
przedszkolnej spośród wszystkich krajów UE**

**Kraje, które Polska wyprzedziła
w upowszechnieniu wychowania
przedszkolnego to:**

Słowacja

Grecja

Finlandia

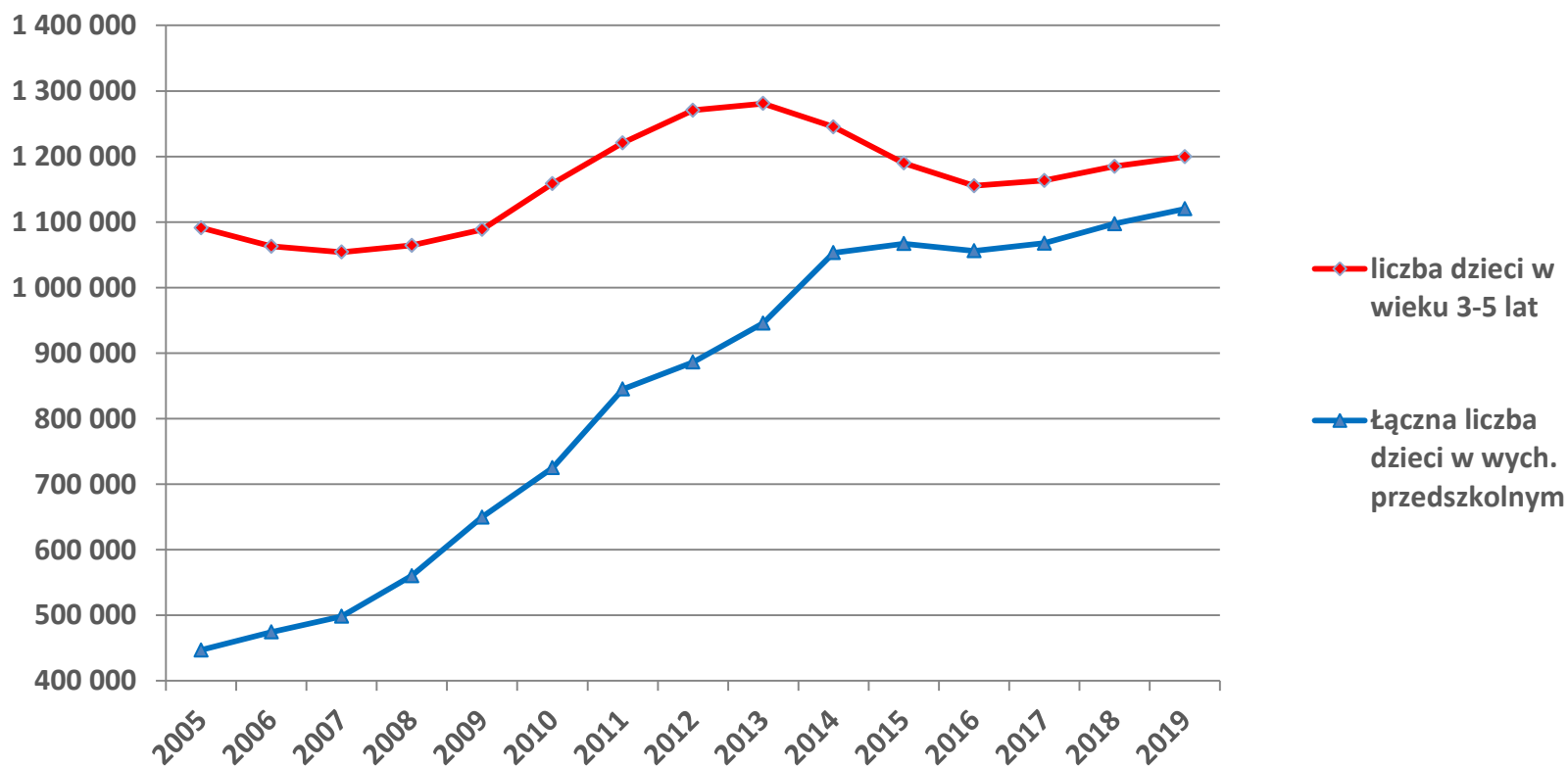
Chorwacja

Okres programowania 2014 – 2020:

- likwidacja dysproporcji w sieci miejsc wychowania przedszkolnego,
- podnoszenie jakości edukacji przedszkolnej (wsparcie istniejących przedszkoli).

Kuratorium Oświaty w Warszawie

Dzieci wg wieku w wychowaniu przedszkolnym w latach 2005-2012 i prognoza na lata 2013-2019



Docelowy model edukacji:

- **Edukacja przedszkolna – wiek 3-5 lat.**
- **Wiek 3 i 4 lata – prawo do wychowania przedszkolnego.**
- **Wiek 5 lat – obowiązek rocznego wychowania przedszkolnego.**
- **Edukacja szkolna – wiek 6 lat.**



Kuratorium Oświaty w Warszawie

Przedszkole to miejsce, gdzie dziecko rozwija umiejętności i nabywa ważne kompetencje.

Badania dowodzą, że pobyt w przedszkolu jest istotny dla rozwoju człowieka przez całe dalsze życie.

Diagnoza gotowości dziecka do podjęcia nauki w szkole, przekazywana rodzicom do końca kwietnia, to ważna informacja o przygotowaniu dziecka do rozpoczęcia nauki w klasie I. Należy zadbać o jej rzetelność.

Im wcześniej rozpocznie się edukację przedszkolną, tym lepsze osiąga się później wyniki.

Współpraca przedszkola ze szkołą jest niezwykle istotna w procesie adaptacji dziecka do formalnej nauki szkolnej:

- **programy adaptacyjne,**
- **odwiedzanie szkół podstawowych,**
- **wspólne przedsięwzięcia,**
- **spotkania informacyjne z rodzicami,**
- **wspieranie rodziców.**

**Sukces dziecka sześciolatniego
w szkole
zależy od współpracy
jego rodziny, przedszkola
i szkoły.**



Kuratorium Oświaty w Warszawie

