



# **Edukacja dla bezpieczeństwa**

## **- program profilaktyczno-edukacyjny**

**podkom. dr Katarzyna ZAREMBA**

Wydział Prewencji

Komendy Wojewódzkiej Policji

z siedzibą w Radomiu

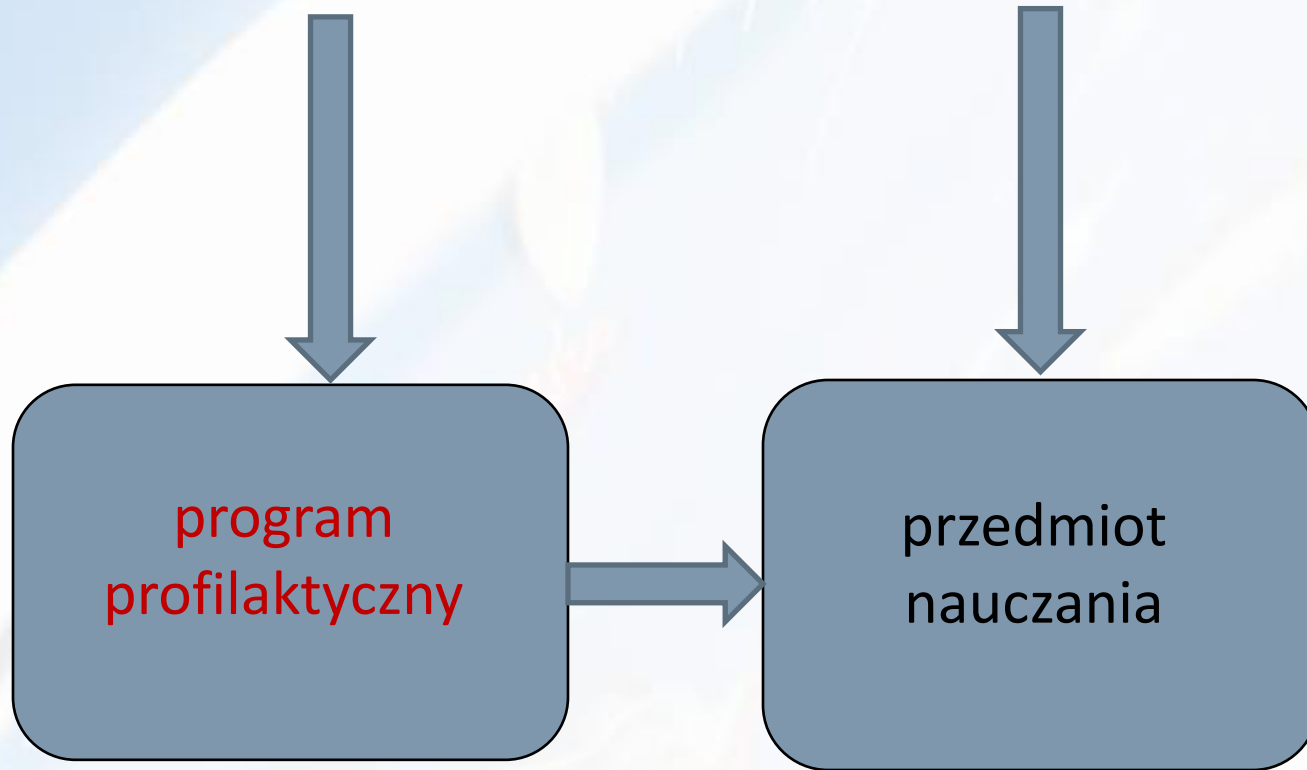


***„W życiu bowiem istnieją rzeczy, o które warto walczyć do samego końca”***

Paulo Coehlo



# Edukacja dla bezpieczeństwa





# Etiologia programu „Edukacja dla bezpieczeństwa”

Dostrzeżono istotne zagrożenia bezpieczeństwa dzieci i młodzieży w:

1. Ruchu drogowym
2. Społecznym funkcjonowaniu
3. Zagrożeniach spowodowanych katastrofami i awariami technicznymi



# Podstawy diagnozy implikującej projekt

1. Analiza danych statystycznych dotyczących ruchu drogowego,
2. Analiza danych statystycznych dotyczących przestępczości nieletnich,
3. Doświadczenia i obserwacje,
4. Analiza dostępnej literatury naukowej,
5. Badania sondażowe .



# Kwestionariusz ankiety

wypełniony przez nauczycieli z subregionu radomskiego,  
dotyczący wychowania komunikacyjnego

**100% ankietowanych** dostrzegło potrzebę realizacji wychowania komunikacyjnego w szkołach

**81% ankietowanych** uważało, że edukacja komunikacyjna powinna być realizowana na odrębnych lekcjach

**100% respondentów** zauważyło, że na wychowanie komunikacyjne przeznaczają się za mało godzin

**75% ankietowanych** stwierdziło, że w swoich planach dydaktycznych uwzględnia tematykę wychowania komunikacyjnego,  
**15,6% robi to sporadycznie, a 9,4% nie robi tego w ogóle.**



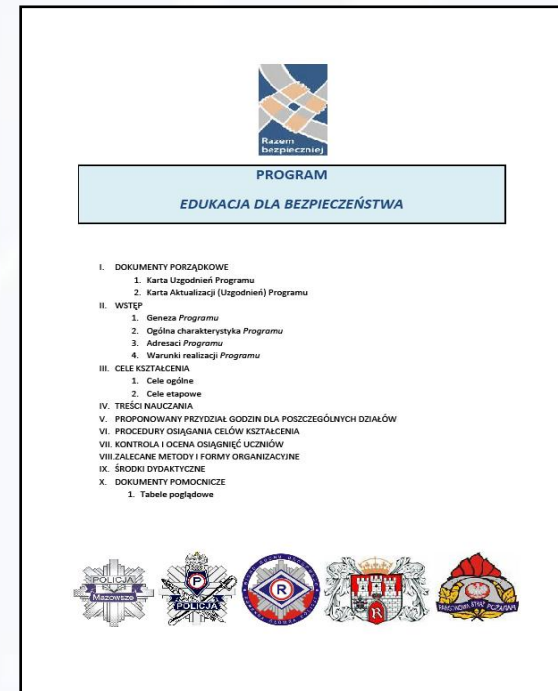
# Etiologia programu „Edukacja dla bezpieczeństwa”

W obliczu zdiagnozowanych problemów podjęto działania w zakresie realizacji projektu.

1. **KWP zs. w Radomiu**
2. KM Straży Pożarnej w Radomiu
3. Urząd Miasta w Radomiu

przy współudziale

1. Biura Prewencji KGP
2. Biura Ruchu Drogowego KGP





# Zespół realizacyjny projektu

Zaangażowanie środowisk zawodowych w tworzenie treści programu:

- funkcjonariusze Policji,
- pedagodzy,
- nauczyciele,
- przedstawiciele innych służb państwowych i miejskich.





# Cel główny

**Zapewnienie optymalnego bezpieczeństwa dzieciom i młodzieży w różnych obszarach funkcjonowania, poprzez przekazanie wiedzy oraz kształtowanie umiejętności racjonalnych zachowań w sytuacjach zagrożenia.**





# Cele szczegółowe

- Wieloaspektowy **rozwój** ucznia,
- Przygotowanie młodego człowieka do **samodzielnego funkcjonowania** społecznego,
- Kształtowanie poczucia **odpowiedzialności** indywidualnej i społecznej,
- Zachęcanie do korzystania z proponowanych źródeł informacji, w celu rozwijania potrzeby **samokształcenia i samodoskonalenia**.
- Kształtowanie nawyku **rzetelności** i rozwijanie **poczucia własnej wartości**.



# Filary tematyczne programu

1.

•Wychowanie **komunikacyjne**

2.

•Przeciwdziałanie **patologiom** społecznym

3.

•Bezpieczne zachowania w **sytuacjach kryzysowych**



# Struktura programu

- I. Dokumenty porządkowe
- II. Wstęp
- III. Cele kształcenia
- IV. Treści nauczania
- V. Proponowany przydział godzin
- VI. Procedury osiągnięcia celów kształcenia
- VII. Kontrola i ocena osiągnięć uczniów
- VIII. Zalecane metody i formy organizacyjne
- IX. Środki dydaktyczne
- X. Dokumenty pomocnicze



# Proponowany przydział godzin dla poszczególnych filarów

Filar tematyczny	Szkoła podstawowa		Szkoła gimnazjalna	Szkoła ponadgimnazjalna
	Klasa I-III	Klasa IV-VI		
<b>Wychowanie komunikacyjne</b> <i>/53%/</i>	<b>27</b> <i>/71%/</i>	<b>12 + zajęcia pozalekcyjne</b> <i>/46%/</i>	<b>27 + zajęcia pozalekcyjne</b> <i>/53%/</i>	<b>4</b> <i>/23%/</i>
<b>Przeciwdziałanie patologiom</b> <i>/36,4%/</i>	<b>10</b> <i>/26%/</i>	<b>9</b> <i>/34%/</i>	<b>17</b> <i>/33%/</i>	<b>12</b> <i>/71%/</i>
<b>Sytuacje kryzysowe</b> <i>/10,6%/</i>	<b>1</b> <i>/3%/</i>	<b>5</b> <i>/20%/</i>	<b>7</b> <i>/14%/</i>	<b>1 + zajęcia pozalekcyjne</b> <i>/6%/</i>
<b>Razem</b>	<b>38 h</b>	<b>26 h</b>	<b>51 h</b>	<b>17 h</b>



# Procedury osiągnięcia celów w zakresie **wychowania komunikacyjnego**

- Zadbanie o bezpieczeństwo na terenach wokół szkół poprzez oznakowanie przejść, postawienie barierek uniemożliwiających wtargnięcie na jezdnię, postawienie ostrzegawczych znaków drogowych oraz ograniczających prędkość,
- Wyposażenie szkół w mini miasteczka ruchu drogowego lub korzystanie z istniejących w pobliżu, (...)



# Procedury osiągnięcia celów w zakresie **przeciwdziałania patologiom**

- Współpraca z rodzicami,
- Diagnoza środowiska rodzinnego,
- Obserwacja i analiza zachowań dzieci w szkole i poza szkołą,
- Współpraca ze specjalistami (psychologiem, pedagogiem, lekarzem),
- Stworzenie warunków bezpośredniego, anonimowego kontaktu uczniów z pedagogiem i psychologiem (...).





# Procedury osiągnięcia celów w zakresie **bezpieczeństwa w sytuacjach kryzysowych**

- Przeszkolenie wszystkich pracowników szkoły w zakresie przeciwdziałania zagrożeniom ,
- Współpraca ze strażą pożarną i jednostkami ratownictwa medycznego,
- Organizowanie konkursów, pokazów sprawności, symulacji sytuacji kryzysowych (...).





# Przykładowe scenki animacji z filmu „Bezpieczeństwo Dziecka” – nauczanie zintegrowane

1. Nie baw się w pobliżu ulicy.
2. Nie zjeżdżaj na sankach na ulicę.
3. Nie kąp się w miejscach niedozwolonych.
4. Nie wsiadaj do samochodu z nieznanym.
5. Nie otwieraj drzwi nieznanemu



# PRZYKŁADOWY SCENARIUSZ ZAJĘĆ NA II ETAPIE EDUKACYJNYM W KLASACH 4 – 6 SZKOŁY PODSTAWOWEJ

TEMAT: **Manewry wykonywane przez rowerzystów.**

**Cel zajęć:**

Poznanie właściwego zachowania się kierującego rowem podczas wykonywania manewrów, zapoznanie z definicjami manewrów, kształcenie umiejętności poprawnego wykonania manewrów.

**Środki dydaktyczne:**

Plansze przedstawiające wykonanie poszczególnych manewrów, plansze ze znakami drogowymi.

**Metoda zajęć:**

Rozmowa, pogadanka

**Przebieg zajęć:**


- 1) Zajęcia rozpoczynamy od rozmowy na temat *Jakie manewry wykonuje na drodze rowerzysta*

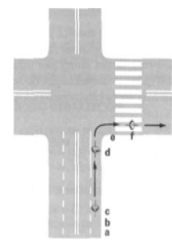
Wypisujemy je na tablicy:

- 1) włączanie się do ruchu
- 2) zbręcanie w prawo
- 3) zbręcanie w lewo
- 4) zawracanie
- 5) omijanie
- 6) wyprzedzanie
- 7) wyprzedzanie

Następnie po kolei je omawiamy.

**SKRĘCANIE W PRAWO**


B-21 	Zakaz skręcania w prawo	Zabrania skręcania w prawo. Zakaz wyrodny znakiem B-22 obowiązuje na najbliższym skrzyżowaniu. Znak B-22 znajdujący się w obrębie skrzyżowania dotyczy tylko najbliższej jezdni, przed którą został umieszczony. Umieszczony pod znakiem B-22 tabliczka T-22 wskazuje, że znak nie dotyczy rowerów jedynadzielnymi skręcających na drogę dla rowerów lub wyznaczony na jezdni pas ruchu przeznaczony dla tych pojazdów.
--	-------------------------	---

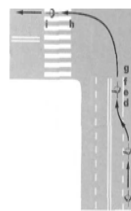


**Skręcanie w prawo na jezdni dwukierunkowej:**

- 1) Upewnij się, czy możesz bezpiecznie skręcić w prawo,
- 2) Wcześniej zbliż się do prawej krawędzi jezdni,
- 3) Upewnij się, czy znaki i sygnały drogowe nie zabraniają manewru,
- 4) Zasygnalizuj zamiar skrętu w prawo w drogę poprzeczną przez wyciągnięcie prawej ręki.
- 5) Ustap pierwszeństwa pieszym znajdującym się na przejściu drogi, w którą skręcasz.
- 6) Po skręceniu najlepiej zajmij prawy pas ruchu

**SKRĘCANIE W LEWO**

B-21 	Zakaz skręcania w lewo	Zabrania skręcanie w lewo oraz zabrania zawracania. Zakaz wyrodny znakiem B-21 obowiązuje na najbliższym skrzyżowaniu. Znak B-21 znajdujący się w obrębie skrzyżowania dotyczy tylko najbliższej jezdni, przed którą został umieszczony. Umieszczony pod znakiem B-21 tabliczka T-22 wskazuje, że znak nie dotyczy rowerów jedynadzielnymi skręcających na drogę dla rowerów lub wyznaczony na jezdni pas ruchu przeznaczony dla tych pojazdów.
--	------------------------	---



**Skręcanie w lewo na jezdni dwukierunkowej:**

- 1) Upewnij się, czy możesz bezpiecznie skręcić w lewo i sprawdzić, czy znaki i sygnały drogowe nie zabraniają manewru,
- 2) Zasygnalizuj zamiar zmiany pasa ruchu przez wyciągnięcie lewej ręki.
- 3) Upewnij się, czy możesz zbliżyć się do osi jezdni,
- 4) Zbliżyć się do osi jezdni,
- 5) Upewnij się, że możesz bezpiecznie skręcić w lewo,
- 6) Zasygnalizuj zamiar skrętu w lewo przez wyciągnięcie lewej ręki.
- 7) Upewnij się, czy żaden pojazd nie nadjeżdża z przeciwnego kierunku ruchu

- 5) Ustap pierwszeństwa pojazdom skręcającym w prawo i pieszym, znajdującym się na przejściu drogi, w którą wyjeżdżasz.
- 6) Po skręceniu najlepiej zajmij prawy pas ruchu i jeźdź możliwie blisko prawej krawędzi jezdni.

**Skręcanie w lewo na jezdni jednokierunkowej:**

- ✓ upewnij się, czy możesz wykonać manewr
- ✓ zasygnalizuj zamiar zmiany pasa ruchu przez wyciągnięcie lewej ręki
- ✓ upewnij się, czy możesz zbliżyć się do lewej krawędzi jezdni
- ✓ zbliż się do lewej krawędzi jezdni
- ✓ upewnij się, że możesz bezpiecznie skręcić
- ✓ zasygnalizuj zamiar skrętu wyciągnięciem lewej ręki
- ✓ wykonaj manewr
- ✓ po skręceniu jeźdź możliwie blisko prawej krawędzi jezdni

**ZAWRACANIE**

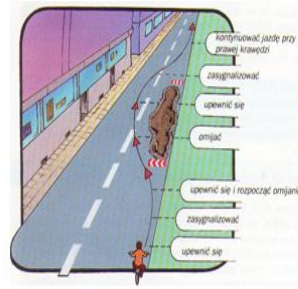
Podczas zawracania i kierujący zobowiązany jest ustąpić pierwszeństwa we wszystkim jadącym jezdnią, po której zamierza jeźdź do zawrócenia.

**Zawracać nie można:**

- ✓ w tunelach, na mostach, na wiaduktach
- ✓ w miejscu, gdzie ustawiono znak „zakaz zawracania” lub „zakaz skrętu w lewo”
- ✓ w miejscu, gdzie namalowana jest linia ciągła
- ✓ w warunkach, w których mogłoby to zagrożać bezpieczeństwo

**OMIJANIE**

jest to przejeżdżanie (lub przechodzenie) obok nieruchomej przeszkody na drodze.



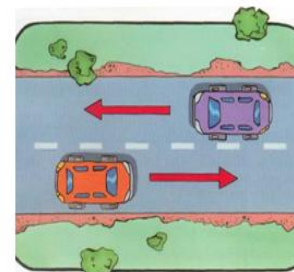
Podczas omijania należy zachować bezpieczny odstęp, ok. 1 m. od przeszkody. Omijanie jest zabronione:
 

- ✓ przed przejściem dla pieszych, gdy inny pojazd zatrzymał się aby przepuścić pieszych

✓ na przejazdach kolejowych

**WYMIJANIE**

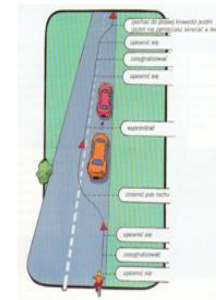
jest to przejeżdżanie (lub przechodzenie) obok uczestnika ruchu poruszającego się w kierunku przeciwnym.



Podczas wymijania należy zachować bezpieczny odstęp i zależnie od sytuacji zmniejszyć prędkość, a nawet zatrzymać się.

**WYPRZEDZANIE**

jest to przejeżdżanie (lub przechodzenie) obok uczestnika ruchu poruszającego się w tym samym kierunku.



1. bezpośrednio przed wyprzedzeniem
  - upewnij się, czy możesz podjąć manewr spojrzawszy do tyłu, zobacz czy ktoś inny wyprzedza, spojrz do przodu, czy masz dobrą widoczność (w ograniczonej odległości) i dostatecznie do wykonania tego manewru, czy z przeciwnika nie nadjeżdży inny pojazd.
  - zasygnalizuj zamiar zmiany pasa ruchu przez wyciągnięcie lewej ręki.
  - jeszcze raz upewnij się, czy możesz wykonać.
  - zmień pas ruchu.

**WŁĄCZANIE SIĘ DO RUCHU**

Włączenie się do ruchu oznacza wyprzedzenie lub wjeżdżanie do ruchu, nie wynikających z warunków ruchu polega na tym, że kierujący sam decyduje o zatrzymaniu np. chce odpocząć, chce iść do sklepu, itp. Najbardziej niebezpiecznym jest włączenie się do ruchu na np. przed sygnalizatorem wywołującym niebezpieczeństwo, przed przejazdem kolejowym, itp.

Włączenie się do ruchu różni się od zatrzymania się.

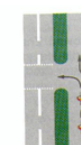
Włączenie się do ruchu trwa do 1 min.

Przerwa w jeździe powyżej 1 min.

Włączenie się do ruchu obowiązuje zasada zachowania szczególnej ostrożności oraz nie pierwszeństwa wszystkim, którzy już w ruchu się znajdują.

2. w czasie wyprzedzania
  - rozpocznij wyprzedzanie i pojazdu lub pieszego zachowując bezpieczny odstęp (w tym czasie Twoja lewa ręka powinna być opuszczona). Przy wyprzedzaniu masz obowiązek zachować bezpieczny odstęp, nie mniejszy niż 1 m.
3. po wyprzedzaniu
  - upewnij się, czy możesz wjechać na wcześniej zajmowany pas ruchu.
  - gdy nadjeżdżasz się w bezpiecznej odległości od wyprzedzanego pojazdu, pieszego lub kolumny pieszych, zasygnalizuj zamiar zmiany pasa ruchu przez wyciągnięcie prawej ręki.
  - jeżeli łagodnym łukiem na pas ruchu, po którym poruszałeś się przed przygotowaniem do wyprzedzenia.
  - korynuj jeźdź możliwie blisko prawej krawędzi jezdni.

Wyjaśnijmy również wyprzedzanie pojazdu skręcającego w lewo:



Pojazd skręcający w lewo jest wyprzedzany z prawej strony. Podczas wyprzedzania należy zachować bezpieczny odstęp, nie mniejszy niż 1 m.



# Scenariusze

## - zakres tematyczny

1. Odpowiedzialność prawna dzieci i młodzieży,
2. Profilaktyka antynarkotykowa, antyalkoholowa,
3. Przeciwdziałanie przemocy rówieśniczej,
4. Przeciwdziałanie przemocy domowej,
5. Zachowania w sytuacji powodzi, burzy.



# Cechy programu

- Nowatorskie przedstawienie zagadnień problemowych,
- Ograniczenie do niezbędnej terminologii z pominięciem nieistotnych szczegółów,
- Zawiera sugestie aktywizowania ucznia (poprzez konkretne obserwacje, doświadczenia i eksperymenty).
- Wystandardyzowane i niezawodne propozycje sprawdzania i oceniania osiągnięć uczniów.



# Stan obecny

## 2014 ROK - PRACE AKTUALIZACYJNE PROGRAMU



- (b) Ustęp pierwszeństwa pojazdom skręcającym w prawo i pieszcom, znajdującym się na przejściu drogi, w której wydatkują.
- (c) Po skręceniu najlepiej zająć prawy pas ruchu i jeździć możliwie blisko prawej krawędzi jezdni.

Skręcanie w lewo na jezdni jednokierunkowej:

- ✓ upewnić się, czy można wykonać manewr
- ✓ zasygnalizuj zamiar zmiany pasa ruchu przez wyciągnięcie lewej ręki
- ✓ upewnić się, czy można zbliżyć się do lewej krawędzi jezdni
- ✓ zbliżyć się do lewej krawędzi jezdni
- ✓ upewnić się, że można bezpiecznie skręcić
- ✓ zasygnalizuj zamiar skrętu wyciągnięciem lewej ręki
- ✓ wykonaj manewr
- ✓ po skręceniu jeździć możliwie blisko prawej krawędzi jezdni

### ZAWRACANIE

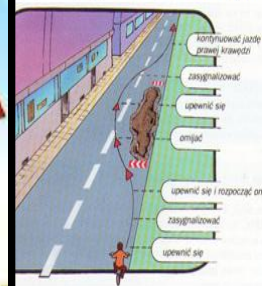
Podczas zawracania kierujący zobowiązany jest ustąpić pierwszeństwa wszystkim jadącym jezdnią, po której zamierzajechać po zawróceniu.

Zawracać nie można:

- ✓ w tunelach, na mostach, na wiaduktach
- ✓ w miejscu, gdzie ustawiono znak „zakaz zawracania” lub „zakaz skrętu w lewo”
- ✓ w miejscu, gdzie namalowana jest linia ciągła
- ✓ w warunkach, w których mogłoby to zagrożenie bezpieczeństwa



PRZEJAZD (lub przechodzenie) obok nieruchomej przeszkody na drodze.



Podczas omijania należy zachować bezpieczny odstęp, ok. 1 m. od przeszkody. Omijanie jest zabronione:

- ✓ przed przejściem dla pieszych, gdy inny pojazd zatrzymał się aby przepuścić pieszych

na przejściach kolejowych



# Rekomendacje programu

Program uzyskał pozytywną opinię:

1. Radomskiego Ośrodka Doskonalenia Nauczycieli,
2. Komendy Głównej Policji.





# **Program znajduje się na stronie KWP zs. w Radomiu**

**KWP zs. w Radomiu**

**Profilaktyka**

**Prewencja**

**Razem Bezpieczniej**

**Edukacja dla bezpieczeństwa**

Link do strony:

**[www.kwp.radom.pl/edukacja-dla-bezpieczenstwa,aw30,80](http://www.kwp.radom.pl/edukacja-dla-bezpieczenstwa,aw30,80)**



***„Pamiętaj, że wszystko co uczynisz w życiu  
zostawi jakiś ślad. Dlatego miej świadomość  
tego co robisz”.***

Paulo Coehlo





*Dziękuję za uwagę*