



Kompetencje językowe i komunikacyjne dzieci z autyzmem – co oceniać żeby dobrze pomóc?

Prowadzenie i opracowanie: Katarzyna Siwek
Węgrów, 15.11.2010r.

Autyzm a funkcjonowanie językowe

- Zaburzenia porozumiewania się stanowią osiowe kryterium autyzmu.
- Są to nieprawidłowości w rozwoju mowy i komunikacji.
- Dotyczą komunikacji werbalnej i niewerbalnej.

Co oceniać?

Ocena funkcjonowania językowego powinna dotyczyć:

- kompetencji komunikacyjnych (werbalnych i niewerbalnych)
- kompetencji językowych

Trudności w zakresie komunikacji niewerbalnej u dzieci z nierozwiniętym językiem mówionym

na podstawie własnych obserwacji logopedycznych

- Brak / niekonsekwentne wykorzystywanie gestu wskazywania palcem
- Używanie ręki osoby dorosłej w charakterystyczny sposób
- Brak przeczenia głową na „nie”
- Brak kiwania głową na „tak”
- Zaburzenia w zakresie dzielenia pola uwagi
- Brak kompensacji braku języka mówionego gestami
- Brak / ograniczone zauważanie / rozumienie gestów innych osób

Trudności w zakresie kompetencji językowych u dzieci z nierozwiniętym językiem mówionym na podstawie własnych obserwacji logopedycznych

- Brak wokalizacji, jedynie krzyk, pojękiwania lub
- Wokalizacje sylabopodobne (wypowiadane bez znaczenia, wypowiadane w sytuacjach „ważnych emocjonalnie”) oraz
- Brak gotowości do powtarzania dźwięków na polecenie / mała gotowość do naśladowania

Trudności w zakresie kompetencji językowych u dzieci z nierozwiniętym językiem mówionym

na podstawie własnych obserwacji logopedycznych

- Trudność w dokładnej ocenie rozumienia mowy, częściej ocenie podlegają reakcje na mowę
- Trudność w dokładnej ocenie budowy i sprawności aparatu artykulacyjnego (wnioski na podstawie wywiadu, obserwacji czynności takich jak: jedzenie, picie oraz dodatkowych konsultacji)
- Obniżona sprawność aparatu artykulacyjnego powiązana z obniżoną umiejętnością naśladowania oraz nieprawidłową kinestezją mowy
- Zaburzenia sensoryczne w obrębie aparatu artykulacyjnego

Jak dziecko z autyzmem komunikuje się? czyli formy komunikatów

- Zachowanie
- Ruch – prowadzenie osoby, „używanie ręki”
- Poprzez przedmioty
- Poprzez gesty
- Komunikacja prewerbalna
- Mowa: słowa, zdania

Ocena umiejętności komunikowania się

- ***Jak?*** – analiza używanych form komunikatów
- ***Co? Dlaczego? Z jakiego powodu?*** – jaka sytuacja / jaki temat jest ważny dla dziecka?
- ***Kiedy? Gdzie?*** – z kim i w jakich sytuacjach komunikuje się dziecko?

Trudności w zakresie werbalnych kompetencji komunikacyjnych (mowa w trakcie rozwoju)

na podstawie własnych obserwacji logopedycznych

Brak / Niekonsekwentne wykorzystywanie słów w celu:

- Zwracania się z prośbą o coś
- Zwracania się z prośbą o kontynuację aktywności
- Odmawiania
- Wyrażania chęci zakończenia aktywności
- Proszczenia o pomoc
- Przekazywania informacji
- Niezdolność / trudności w podejmowaniu dialogu

Trudności w zakresie komunikacji niewerbalnej (mowa w trakcie rozwoju)

na podstawie własnych obserwacji logopedycznych

- Brak / niekonsekwentne wykorzystywanie gestów – komunikatów
- Osłabiona uważność na gesty innych
- Osłabiony kontakt wzrokowy (nie tylko podczas mówienia)
- Osłabiona ekspresja mimiczna

- Brak kompensacji gestami trudności w języku mówionym

Trudności w nadawaniu mowy w aspekcie leksykalnym (mowa w trakcie rozwoju)

na podstawie własnych obserwacji logopedycznych

- Ograniczanie się do jednej kategorii językowej – przewaga rzeczowników w słowniku czynnym
- Brak rozkaźników, np.. „daj”, „otwórz”, „puść” itp.
- Brak czasowników w słowniku czynnym
- Brak określeń innych niż wielkość i kolory
- Nieprawidłowe używanie i rozumienie zaimków osobowych, dzierżawczych
- Nieprawidłowe używanie i rozumienie przyimków
- Często zdarza się słaba automatyzacja leksyki
- Trudności w operowaniu uogólnieniami

Trudności w nadawaniu mowy w aspekcie gramatycznym

na podstawie własnych obserwacji logopedycznych

- brak i/lub mylenie i/lub słabe operowanie kategoriami gramatycznymi
- odmiana rzeczowników przez przypadki (deklinacja dla liczby pojedynczej i mnogiej)
- używanie prawidłowych form czasownika (brak formy 1 osoby l.poj)
- używanie odpowiednich form w swobodnych wypowiedziach przy już dość dobrych odmianach w sytuacji zadaniowej
- tworzenie dłuższych wypowiedzi (w sytuacji zadaniowej i komunikacyjnej)

Trudności w nadawaniu mowy w aspekcie narracyjnym

na podstawie własnych obserwacji logopedycznych

- tworzenie opisu (przedmiotów, osób)
- tworzenie opowiadania, np. historyjek obrazkowych
- przenoszenie umiejętności opowiadania do mowy codziennej
- operowanie zdaniami podrzędnie złożonymi, szczególnie zdaniami przyczynowymi
- słabe rozumienie pytań opartych na odmianie gramatycznej
- mówienie i budowanie różnego rodzaju tekstów bez kontekstu obrazkowego
- potrzeba rozpoczynania i zadawania pytań pomocniczych przy tworzeniu tekstów

Od czego zacząć terapię logopedyczną?

Od czego zacząć terapię logopedyczną dziecka z autyzmem z nierozwiniętym językiem mówionym?

Od czego zacząć terapię logopedyczną dziecka z autyzmem z mową w trakcie rozwoju?

Od czego zacząć terapię logopedyczną dziecka z autyzmem?

NAUKA KOMUNIKACJI !!!

Komunikacja a mówienie

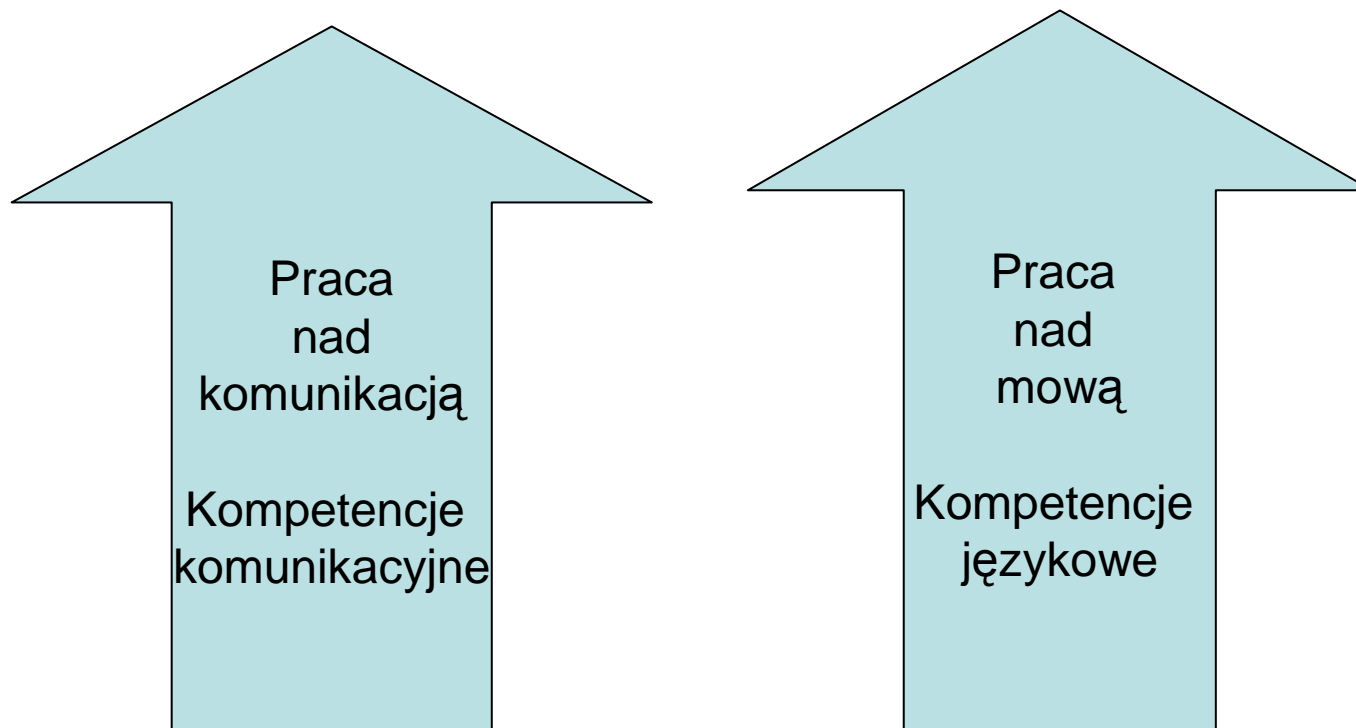
- Dziecko nie musi mówić, by zacząć pracę nad komunikacją
- Komunikacja rozwija się na poziomie przedsymbolicznym jak i symbolicznym

Komunikacja a mówienie

- U dzieci z autyzmem mówienie nie zawsze jest równoznaczne z komunikacją
Mówienie = komunikacja
Mówienie ≠ komunikacja
- Żeby umiejętność mówienia mogła służyć komunikacji musi być spełnionych wiele czynników
- Dobra komunikacja potrzebuje dobrych fundamentów

Terapia logopedyczna dzieci z autyzmem

Dwutorowość



Terapia logopedyczna dzieci z autyzmem



Ryzyko związane z „jednym torem”, czyli tylko praca nad mową

- Dziecko nie uczy się funkcjonalności mowy
- Powolne tempo rozwoju mowy – narzędzie komunikacji z opóźnieniem
- Brak rozwoju mowy - brak narzędzia komunikacji
- Mowa to nie zawsze pojawienie się komunikacji

Terapia logopedyczna małego dziecka z nierozwiniętym językiem mówionym

- najpierw propozycje uwzględniające deficyty dziecka w zakresie komunikacji niewerbalnej,
- a dopiero potem, bądź równolegle propozycje pracy nad mową.

Dlaczego najpierw komunikacja niewerbalna? – argumenty logopedy

1. Bardzo istotne jest, że często wraz z etykietowaniem za pomocą gestów rozpoczyna się nazywanie za pomocą słów. Wzajemna korelacja pomiędzy gestami a pierwszymi słowami świadczy o tym, że rozwój mowy jest procesem ciągłym i swój początek ma w komunikacji niewerbalnej.

2. Gest wskazywania świadczy o gotowości dziecka do nauki języka i do intencjonalnego używania słów.



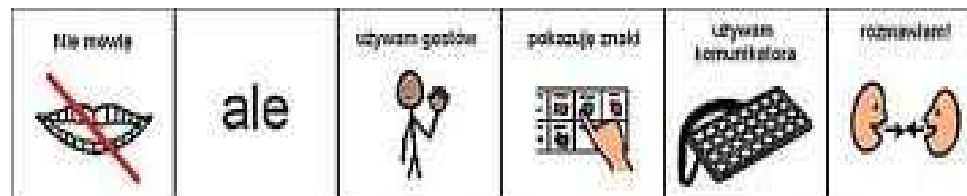
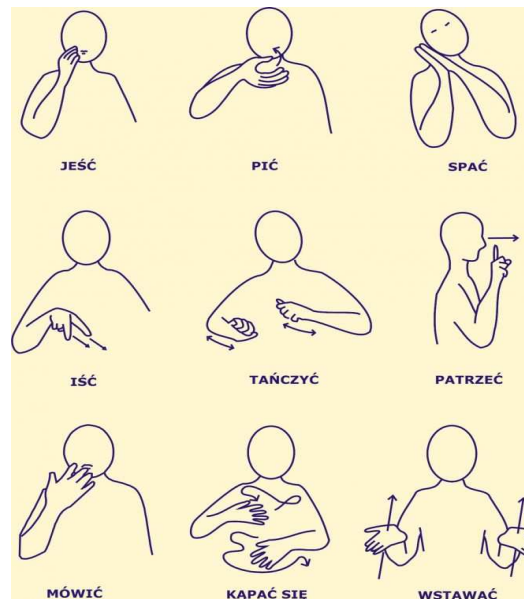
Co wspomaga rozwój mowy?

- Praca nad komunikacją niewerbalną
- Wspomagające metody porozumiewania się
- Dobra współpraca z dzieckiem, jasne granice ze strony otoczenia
- Rozwijanie umiejętności naśladowania
- Ćwiczenia w naprzemiennym działaniu
- Usprawnianie sensomotoryczne
- Ćwiczenia stymulujące lewą półkulę

Terapia logopedyczna dziecka z nierozwiniętym językiem mówionym

- najpierw propozycje uwzględniające deficyty dziecka w zakresie komunikacji,
- a dopiero potem, bądź równolegle propozycje pracy nad mową.

Jak pomagać komunikować się?



Terapia logopedyczna dziecka z mową w trakcie rozwoju

- najpierw propozycje uwzględniające deficyty dziecka w zakresie komunikacji,
- równolegle propozycje pracy nad mową.

Osoby uczestniczące w terapii logopedycznej dzieci z autyzmem

- Rodzice, Bliscy
- Wychowawcy / Nauczyciele w przedszkolu/ szkole/ ośrodku
- Profesjonaliści, pod opieką których jest dziecko z autyzmem

To nie tylko LOGOPEDZI ale

TERAPEUCI KOMUNIKOWANIA SIĘ

Terapia logopedyczna dzieci z autyzmem



Terapia logopedyczna dzieci z autyzmem



Dziękuję



k.siwek@synopsis.waw.pl