



**KOMENDA WOJEWÓDZKA POLICJI**

z siedzibą w RADOMIU



# Procedura „NIEBIESKIE KARTY”

charakterystyka, współpraca, wyzwania,  
projekty profilaktyczne



# Przemoc w rodzinie

1. Przepisy prawne.
2. Procedura „Niebieskie Karty”.
3. Procedury postępowania Policji w związku z podejrzeniem wystąpienia przemocy w rodzinie.
4. Procedury postępowania pracowników oświaty w związku z podejrzeniem wystąpienia przemocy w rodzinie.
5. Projekt „Jest z nami DZIECKO!”



## Źródła prawa

- **Ustawa** z dn. 29 lipca 2005 r., o przeciwdziałaniu przemocy w rodzinie (Dz. U. z 2005 r., Nr 180, poz. 1493)
- **Ustawa** z dn. 10 czerwca 2010 r., o zmianie ustawy o przeciwdziałaniu przemocy w rodzinie oraz niektórych innych ustaw (Dz. U. z 2010 r., Nr 125, poz. 842)
- **Rozporządzenie Rady Ministrów** z 13 września 2011 roku w sprawie procedury „Niebieskie Karty” oraz wzorów formularzy „Niebieska Karta” (Dz. U. nr 209, poz. 1245)
- **Ustawa** z dnia 6 kwietnia 1990 roku o **Policji** (Dz. U. nr 30 poz. 179)
- **WYTYCZNE nr 2** Komendanta Głównego Policji z dnia 7 grudnia 2011 roku w sprawie sposobu postępowania policjantów podczas realizacji procedury „Niebieskie Karty”



## Przemoc w rodzinie

- jednorazowe albo powtarzające się
- umyślne działanie lub zaniechanie
- naruszające prawa lub dobra osobiste
- członków rodziny (osób najbliższych w rozumieniu art. 115 § 11 KK) lub osób wspólnie zamieszkujących lub gospodarujących,
- w szczególności narażające te osoby na niebezpieczeństwo utraty **życia, zdrowia, naruszające ich godność, nietykalność cielesną, wolność w tym seksualną, powodujące szkody na ich zdrowiu fizycznym, a także wywołujące cierpienia i krzywdy moralne u osób dotkniętych przemocą.**
- **Osobą najbliższą** jest małżonek, wstępny, zstępny, rodzeństwo, powinowaty w tej samej linii lub stopniu, osoba pozostająca w stosunku przysposobienia oraz jej małżonek, a także osoba pozostająca we wspólnym pożyciu.

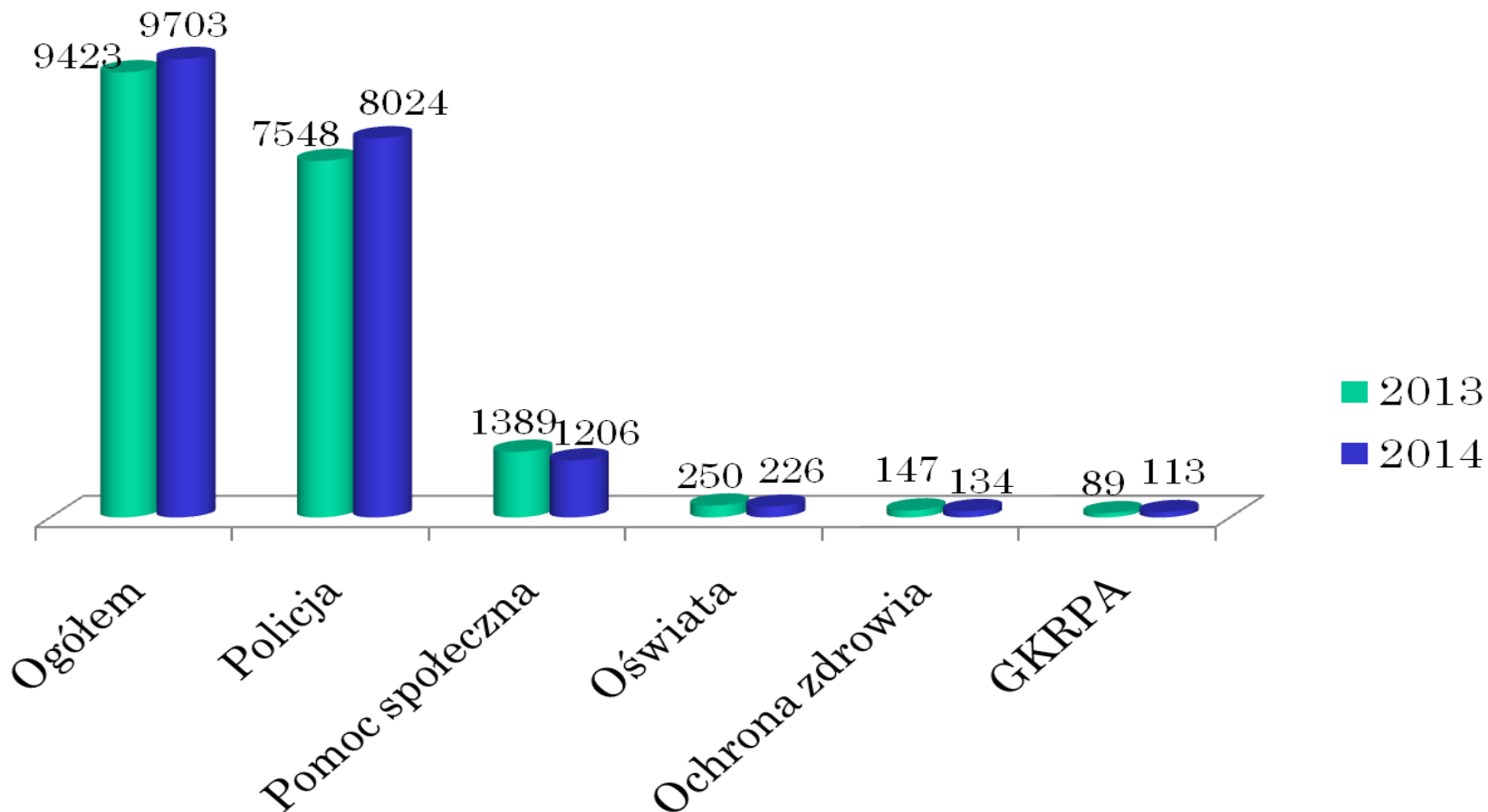


## Procedura „NIEBIESKIE KARTY”

- Procedura „Niebieskie Karty” obejmuje **ogół czynności podejmowanych i realizowanych przez przedstawicieli:**
  - jednostek organizacyjnych pomocy społecznej (zapewnia obsługę organizacyjno-techniczną),
  - gminnych komisji rozwiązywania problemów alkoholowych,
  - **Policji,**
  - **oświaty** (dyrektor, nauczyciel-wychowawca lub pedagog szkolny )
  - ochrony zdrowia,**w związku z uzasadnionym podejrzeniem zaistnienia przemocy w rodzinie (art. 9d ust.2)**



## PROCEDURA „NK” NA TERENIE MAZOWSZA



źródło: „Raport z realizacji zadań z zakresu przemocy w rodzinie przez samorządy gminy i powiaty na terenie województwa mazowieckiego w 2014 roku” opracowany w Wydziale Polityki Społecznej Mazowieckiego Urzędu Wojewódzkiego



## PROCEDURA „NIEBIESKIE KARTY”

- **Karta A** – wypełniana przy interwencji/zgłoszeniu
- **Karta B** – przekazywana osobie pokrzywdzonej
- **Karta C** – wypełniana przez ZI/ GR w trakcie spotkania z osobą pokrzywdzoną (lub jako plan pracy)
- **Karta D** - wypełniana przez ZI/ GR w trakcie spotkania z osobą stosującą przemoc



## Po wypełnieniu „NK – A” ...

- **oryginał** wypełnionego formularza „Niebieska Karta – A” przekazuje się niezwłocznie przewodniczącemu Zespołu Interdyscyplinarnego, nie później jednak niż w terminie **7 dni** od wszczęcia procedury;
- kopia formularza „Niebieska Karta – A” pozostaje u wszczynającego procedurę;
- przewodniczący Zespołu Interdyscyplinarnego niezwłocznie, nie później jednak niż w ciągu **3 dni** od dnia otrzymania formularza „Niebieska Karta – A” **przekazuje go członkom zespołu interdyscyplinarnego lub grupy roboczej.**



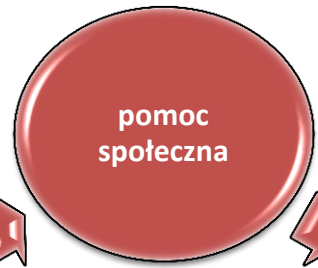


### ZESPÓŁ INTERDYSCYPLINARNY / GRUPA ROBOCZA

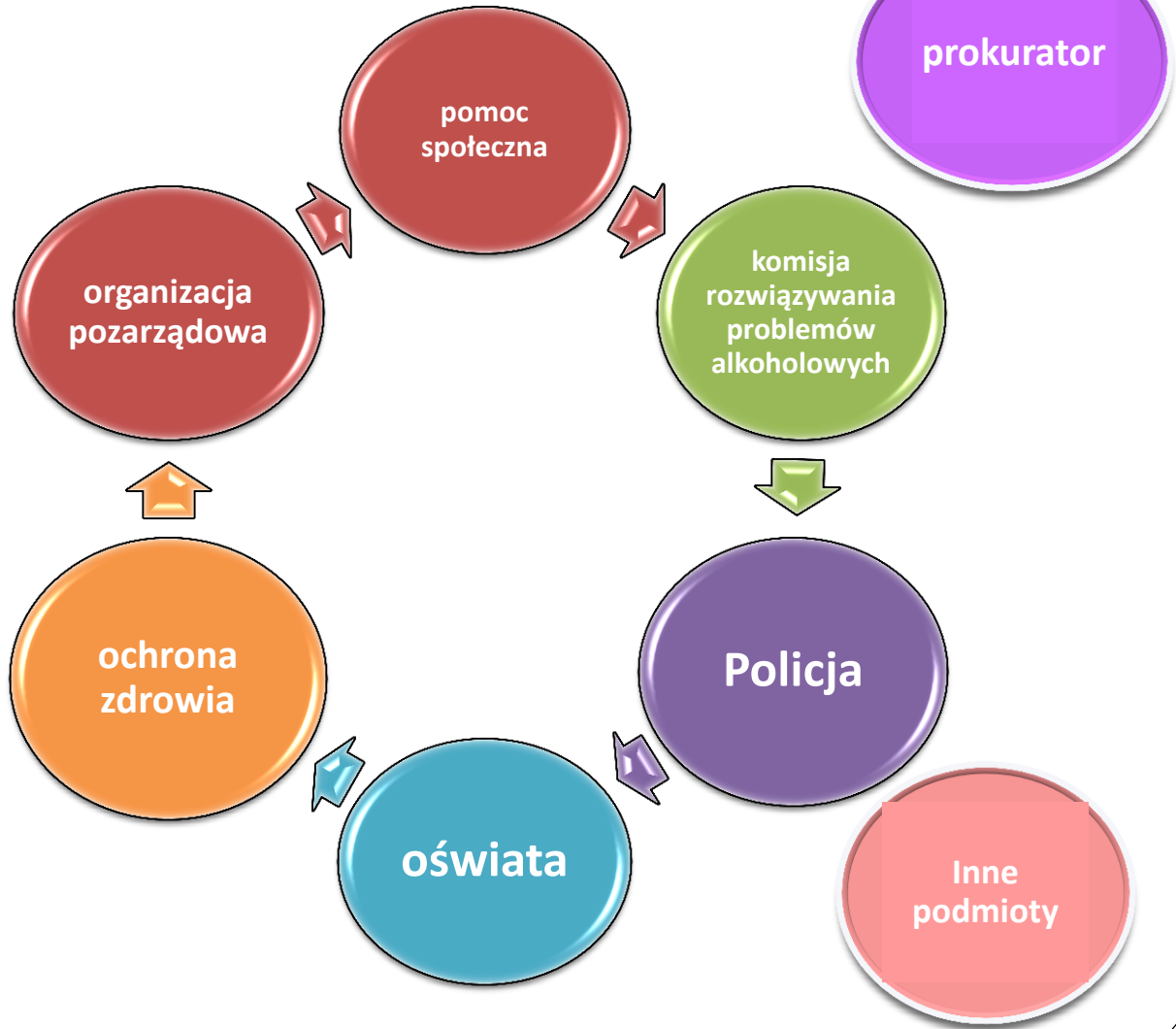
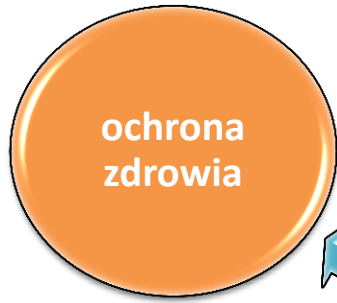
- **udziela pomocy** osobie, co do której istnieje podejrzenie, że jest dotknięta przemocą w rodzinie;
- **podejmuje działania** w stosunku do osoby, wobec której istnieje podejrzenie, że stosuje przemoc w rodzinie, w celu zaprzestania stosowania tego rodzaju zachowań (przekazuje informacje o konsekwencjach popełnionych czynów, motywuje do udziału w programach oddziaływań korekcyjno – edukacyjnych; przeprowadzają rozmowę pod kątem nadużywania alkoholu, środków odurzających, substancji psychotropowych lub leków itp.);
- **zaprasza** osobę, co do której istnieje podejrzenie, że jest dotknięta przemocą w rodzinie, **na spotkanie** zespołu interdyscyplinarnego lub grupy roboczej;
- opracowuje **indywidualny plan pomocy** dla osoby, co do której istnieje podejrzenie, że jest dotknięta przemocą w rodzinie, i jej rodziny, który zawiera propozycje działań pomocowych;
- **rozstrzyga o braku zasadności** podejmowania działań.



**ZESPÓŁ INTERDYSCYPLINARNY / GRUPA ROBOCZA**



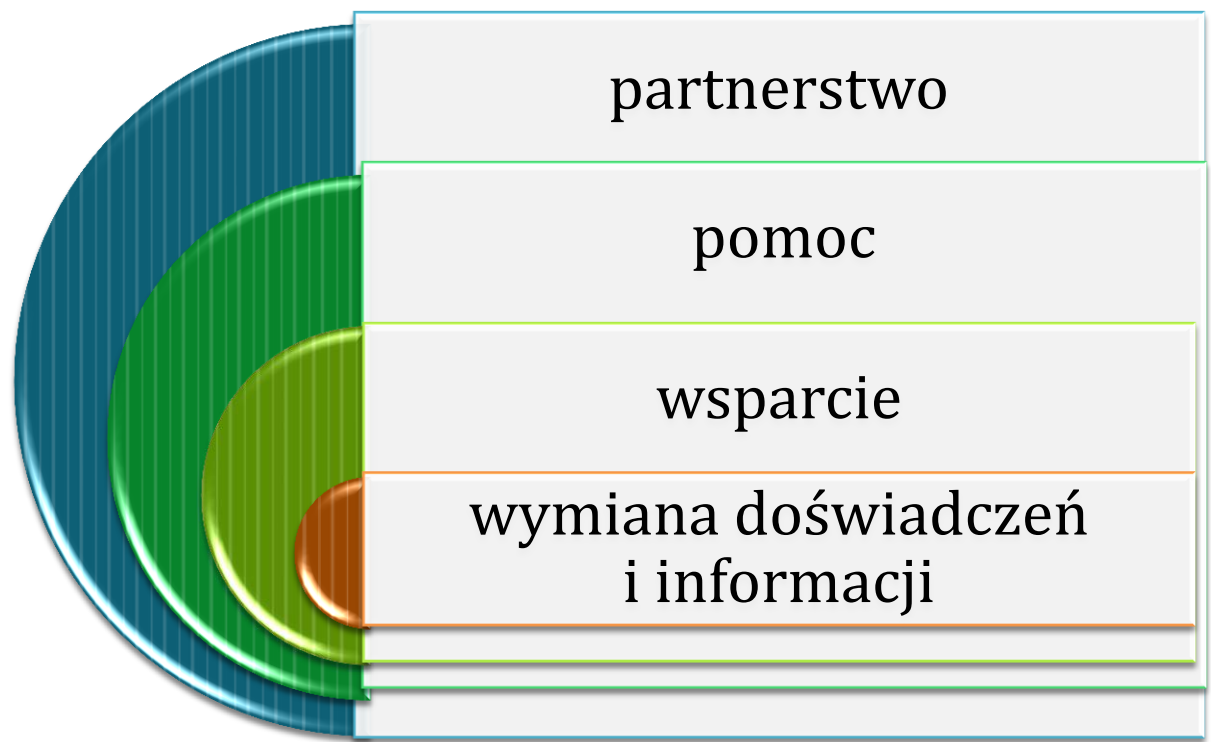
**Policja i oświata jest jednym z ogniw całego systemu pomocy.**





## WSPÓŁPRACA

- Przedstawiciele jednostek organizacyjnych pomocy społecznej, gminnych komisji rozwiązywania problemów alkoholowych, **Policji**, **oświaty** i ochrony zdrowia, realizują procedurę „Niebieskie Karty” w oparciu o **zasadę współpracy** (...)





## Zakończenie procedury

Zakończenie procedury następuje w przypadku:

- 1) **ustania przemocy** w rodzinie i uzasadnionego przypuszczenia o zaprzestaniu dalszego stosowania przemocy w rodzinie oraz po zrealizowaniu indywidualnego planu pomocy albo
- 2) rozstrzygnięcia **o braku zasadności** podejmowania działań.

Zakończenie procedury **wymaga udokumentowania** w formie **protokołu** podpisanego przez przewodniczącego zespołu interdyscyplinarnego, który powinien zawierać:

- dane dotyczące osób, wobec których realizowana była procedura;
- datę rozpoczęcia i zakończenia procedury;
- opis podjętych działań w ramach procedury.

O zakończeniu procedury **powiadamia się podmioty** uczestniczące w procedurze po jej zakończeniu.



## Obowiązki funkcjonariusza Policji w ramach procedury /wybrane/:

### INTERWENCJA

#### Cel:

- Zatrzymanie przemocy „tu i teraz”.
- Zapewnienie bezpieczeństwa poszkodowanym.
- Doraźna pomoc.

#### Ważne:

- Z urzędu i w imieniu prawa.
- Jednoznaczność w trakcie interwencji, tj. ofiara i sprawca.
- Uwzględniająca potrzeby i sytuację ofiar.
- **Z uwagą na dzieci.**
- Początek dalszych działań.



### POMOC

#### Cel:

- monitorowanie sytuacji w rodzinie
- zapobiegania zagrożeniom
- inicjowania innych działań pomocowych

#### Ważne:

- uwzględniająca potrzeby i sytuację ofiar oraz zachowanie się sprawców
- wspólnie z innymi podmiotami – **ZESPÓŁ INTERDYSCYPLINANY / GRUPA ROBOCZA**



## Obowiązki funkcjonariusza Policji w ramach procedury /wybrane/:

- **udziela** ofierze **niezbędnej pomocy, w tym pierwszej pomocy;**
- **organizuje dostęp do pomocy medycznej,** jeżeli wymaga tego stan zdrowia osoby, co do której istnieje podejrzenie, że jest dotknięta przemocą w rodzinie;
- w razie potrzeby, podjęcie **innych niezbędnych czynności** zapewniających ochronę życia, zdrowia i mienia, **włącznie z zastosowaniem** w stosunku do sprawcy przemocy **środków przymusu bezpośredniego i zatrzymania;**
- **przeprowadza** ze sprawcą osobą **rozmowę,** w szczególności **o odpowiedzialności karnej za znęcanie oraz wzywa sprawcę do zachowania zgodnego z prawem i zasadami współżycia społecznego;**
- przeprowadza na miejscu zdarzenia, w przypadkach niecierpiących zwłoki, **czynności procesowe w niezbędnym zakresie,** w granicach koniecznych do zabezpieczenia śladów i dowodów przestępstwa;
- podejmuje inne działania - w tym m.in. **składa systematyczne wizyty** sprawdzające stan bezpieczeństwa osoby, co do której istnieje podejrzenie, że jest dotknięta przemocą w rodzinie, w zależności od potrzeb określonych przez zespół interdyscyplinarny lub grupę roboczą.



## Obowiązki przedstawiciela oświaty w ramach procedury :

- **udziela kompleksowych informacji o:**
  - możliwościach uzyskania pomocy, w szczególności psychologicznej, prawnej, socjalnej i pedagogicznej, oraz wsparcia, w tym o instytucjach i podmiotach świadczących specjalistyczną pomoc na rzecz osób dotkniętych przemocą w rodzinie,
  - możliwościach podjęcia dalszych działań mających na celu poprawę sytuacji osoby, co do której istnieje podejrzenie, że jest dotknięta przemocą w rodzinie;
- **organizuje niezwłocznie dostęp do pomocy medycznej**, jeżeli wymaga tego stan zdrowia osoby, co do której istnieje podejrzenie, że jest dotknięta przemocą w rodzinie;
- **może prowadzić rozmowy ze sprawcami** przemocy, na temat konsekwencji stosowania przemocy w rodzinie oraz informuje te osoby o możliwościach podjęcia leczenia lub terapii i udziale w programach oddziaływań korekcyjno-edukacyjnych dla osób stosujących przemoc w rodzinie;
- **diagnozuje sytuację i potrzeby** osoby, co do której istnieje podejrzenie, że jest dotknięta przemocą w rodzinie, **w tym w szczególności wobec dzieci**;
- **udziela kompleksowych informacji (...)** o możliwościach pomocy psychologicznej, prawnej, socjalnej i pedagogicznej oraz wsparcia rodzinie, **w tym o formach pomocy dzieciom świadczonych przez instytucje i podmioty** w zakresie specjalistycznej pomocy na rzecz osób dotkniętych przemocą w rodzinie.



## Przedstawiciel oświaty w ramach procedury :

- **przeprowadza rozmowę z uczniem:** buduje relację opartą na zaufaniu, wyjaśnia że bicie dzieci to łamanie prawa i poważna sprawa, która wymaga pomocy innych, zaufanych osób, np. lekarza lub pedagoga/psychologa szkolnego. Informuje również o konieczności kontaktu z rodzicami, gwarantując dziecku bezpieczeństwo.
- **nawiązuje kontakt z rodzicami** (jednym z rodziców), informuje o stanie dziecka np. konieczności przebadania dziecka przez lekarza oraz o konsekwencjach prawnych stosowania przemocy wobec córki/syna.
- **wypełnia „Niebieską Kartę - Część A”** wszczynając tym samym procedurę „Niebieskiej Karty”.
- **bierze czynny udział w pracach zespołu interdyscyplinarnego /grupy roboczej,** monitoruje sytuację dziecka i rodziny,
- **składa zawiadomienie o podejrzeniu przestępstwa do Policji, Prokuratury lub wnioski o wgląd w sytuację rodziny do Sądu Rodzinnego i Nieletnich.**



# Dziecko – ofiara przemocy domowej

## Formy krzywdzenia dzieci:

- zaniedbywanie potrzeb dziecka,
- bicie i maltretowanie fizyczne,
- dręczenie psychiczne,
- molestowanie seksualne,
- **ofiara lub świadek przemocy domowej.**





## Procedura „Niebieskie Karty” małoletnie ofiary przemocy w rodzinie

- W przypadku podejrzenia stosowania przemocy w rodzinie wobec **dziecka**, czynności podejmowane i realizowane w ramach procedury (...) **przeprowadza się w obecności rodzica, opiekuna prawnego lub faktycznego.**
- Jeżeli osobami, wobec których istnieje podejrzenie, że stosują przemoc w rodzinie wobec dziecka, są **rodzice, opiekunowie prawni lub faktyczni, działania z udziałem dziecka przeprowadza się w obecności pełnoletniej osoby najbliższej**
- Działania z udziałem dziecka, co do którego istnieje podejrzenie, że jest dotknięte przemocą w rodzinie, **powinny być prowadzone w miarę możliwości w obecności psychologa.**



## Procedura „Niebieskie Karty” małoletnie ofiary przemocy w rodzinie

- Jeżeli osobą, co do której istnieje podejrzenie, że jest dotknięta przemocą w rodzinie, jest **dziecko**, formularz „Niebieska Karta – B” **przekazuje się rodzicowi, opiekunowi prawnemu lub faktycznemu albo osobie, która zgłosiła podejrzenie stosowania przemocy w rodzinie.**
- Na posiedzenie zespołu interdyscyplinarnego lub grupy roboczej **nie zaprasza się** dziecka.





# PROJEKT „JEST Z NAMI DZIECKO”

## CELE GŁÓWNE

- **Przeciwdziałanie przemocy w rodzinie, w szczególności wobec dzieci z terenu garnizonu mazowieckiego.**
- **Integracja środowisk i działań instytucji w celu budowania lokalnego systemu przeciwdziałania przemocy wobec dzieci.**

## CELE POŚREDNIE

- Wypracowanie procedur współpracy pomiędzy służbami i instytucjami, celem skutecznego przeciwdziałania przemocy w szczególności wobec dzieci.
- Zwiększenie poziomu wiedzy i świadomości społecznej na temat przyczyn i skutków przemocy wobec dzieci.
- Szybkie reagowanie na problemy występujące w rodzinie poprzez kierowanie do niej indywidualnych form pomocy.
- Wymiana doświadczeń oraz promowanie nowych rozwiązań w zakresie przeciwdziałania przemocy w rodzinie.
- Promocja praw dziecka jako praw człowieka.
- Podnoszenie kompetencji wychowawczych rodziców.
- Zmniejszenie negatywnych skutków przemocy u osób jej doświadczających





# KOMENDA WOJEWODZKA POLICJI

## Z sędzią w RADOMIU



### Interwencja w związku z przemocą w rodzinie

### Część A przemoc wobec osób dorosłych

Jedną na miejscu interwencji znajduje się dziecko zranione przez jego rodziców!

Przebieg, że ofiara lub sprawca przemocy w rodzinie może być mężczyzną lub kobietą

**Interwencja w rodzinie w związku z przemocą**

Jedną sprawcą nie jest osoba najbliższa lub wspólnie zamieszkująca lub gospodarująca to działa na zasadach odrębnych przepisów.



**art. 244 §1a k.p.k.**  
 Polka ma prawo zatrzymać osobę podejrzaną, jeżeli istnieje uzasadnione przypuszczenie, że popełniła ona przestępstwo i uchylić przemoc na własną rękę względem innej osoby, a zwłaszcza przemoc w związku z przemocą w rodzinie, jeżeli ofiara, zraniona gdy popełnienie takiego przestępstwa grozi.

**art. 244 §1b k.p.k.**  
 Polka zatrzymuje osobę podejrzaną, jeżeli podejrzana, z której pomocą i za jej pośrednictwem przy użyciu broni palnej, noża lub innego ostrego przedmiotu, a zwłaszcza przemoc w związku z przemocą w rodzinie, jeżeli ofiara, zraniona gdy popełnienie takiego przestępstwa grozi.

**art. 15a ust. o Policji**  
 Funkcjonariusz Policji ma prawo zatrzymać osobę podejrzaną w miejscu stwierdzenia przestępstwa lub zagrożenia dla życia lub zdrowia najbliższych jeżeli podejrzany w art. 15

### Kwestionariusz szacowania ryzyka

W przypadku wystąpienia czynników ryzyka zaznacz X w kratce

1	Czy doszło do aktów przemocy z użyciem niebezpiecznego narzędzia lub gróźb jej użycia?	<input type="checkbox"/>
2	Czy sprawca grozi ofiarze zabiciem? Czy ofiara boi się o swoje życie? Czy ofiara uważa, że jest zdolna do zabicia jej?	<input type="checkbox"/>
3	Czy doszło do duszenia?	<input type="checkbox"/>
4	Czy w ostatnim czasie doszło do nasilenia przemocy?	<input type="checkbox"/>
5	Czy sprawca ma zaburzenia psychiczne, leczony lub leczony psychiatrycznie?	<input type="checkbox"/>
6	Czy sprawca jest pod wpływem środków odurzających (alkohol/narkotyki/leki)?	<input type="checkbox"/>
7	Czy sprawca był wcześniej karany za przestępstwa z użyciem przemocy (w rodzinie lub poza nią)?	<input type="checkbox"/>
8	Czy sprawca kiedykolwiek groził lub próbował popełnić samobójstwo?	<input type="checkbox"/>
9	Czy ofiara przemocy próbowała popełnić samobójstwo?	<input type="checkbox"/>
10	Czy sprawca jest chorobliwie zazdrosny o ofiarę przemocy?	<input type="checkbox"/>
11	Czy w ostatnim czasie ofiara przemocy rozstawiała się ze sprawcą?	<input type="checkbox"/>
12	Czy ofiara przemocy kiedykolwiek została pobita przez sprawcę podczas gdy była w ciąży?	<input type="checkbox"/>
13	Czy w domu jest broń?	<input type="checkbox"/>

Pozytywna odpowiedź na jedno z pytań 1-3  
 ↓  
 Zaczniij procedurę Niebieskie Karty + Rozważ zatrzymanie

Pozytywna odpowiedź na pozytywj 4 pytania z pytań 4-13  
 ↓  
 Zaczniij procedurę Niebieskie Karty + Rozważ zatrzymanie

Pozytywna odpowiedź na 2 do 4 z pytań 4-13  
 ↓  
 Zaczniij procedurę Niebieskie Karty

**Sprawca** – osoba, o której istnieje podejrzenie, że stosuje przemoc w rodzinie  
**Przemoc w rodzinie** – jednokrotne albo powtarzające się umyślne działanie lub zaniechanie naruszające prawa lub dobre osobiste osoby najbliższej lub innych osób wspólnie zamieszkujących lub gospodarujących

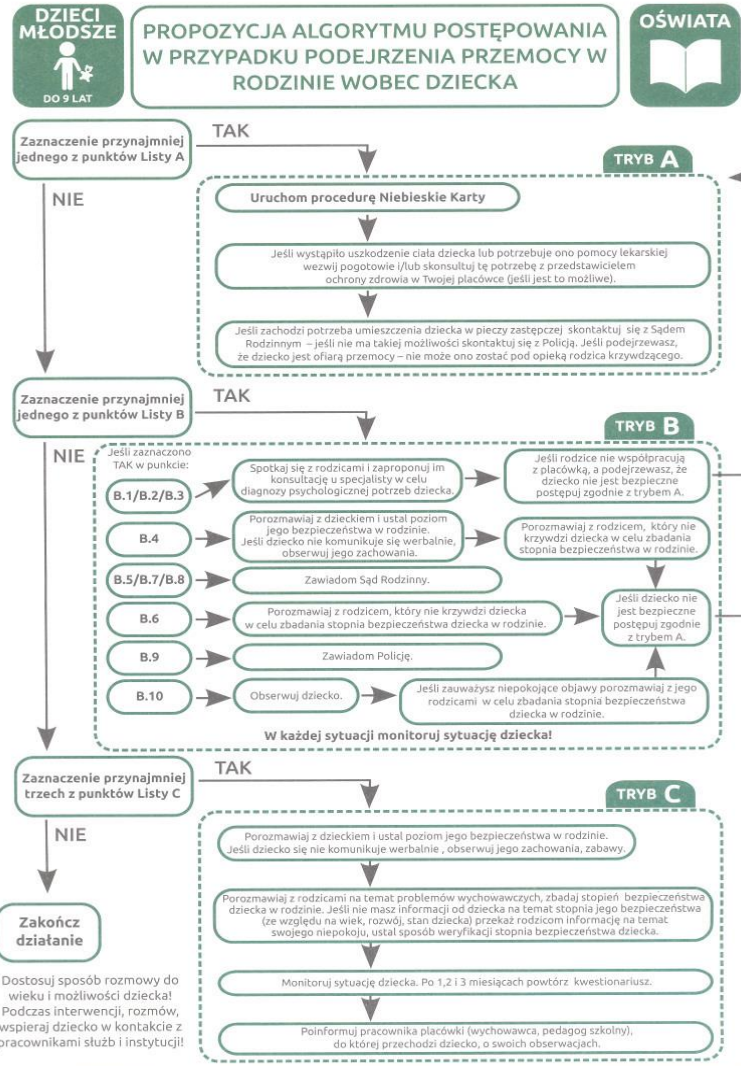
**Ofiara** – osoba, o której istnieje podejrzenie, że jest dotknięta przemocą w rodzinie.  
**Osoba najbliższa** (wg art. 115 §11 k.k.) – małżonek, wdowa, zstępny, rodzeństwo, powinowaty w tej samej linii lub stopni, osoba pozostająca w stosunku przysposobienia oraz jej małżonek, a także osoba pozostająca we wspólnym pożyciu.



- narzędzia przyczyniły się do rozpoczęcia rozmów o problemie przemocy w rodzinie w zespołach placówek oświatowych i medycznych;
- zwracano uwagę, aby nie mylić ich z narzędziami do autodiagnozy (nie dajemy ich do samodzielnego wypełniania przez uczniów, rodziców czy pacjentów!);
- konieczność poszerzenia i uzupełnienia informacji w broszurach edukacyjnych;
- wymóg dla użytkownika – podstawowe szkolenie w zakresie rozumienia przemocy w rodzinie i orientacji w systemie przeciwdziałania przemocy w rodzinie;



# Algorytmy postępowania w przypadkach przemocy w rodzinie dla pracowników oświaty



**DZIECI MŁODSZE DO 9 LAT** **KWESTIONARIUSZ OCENY RYZYKA WYSTĘPOWANIA PRZEMOCY W RODZINIE WOBEC DZIECKA** **OŚWIATA**

Kwestionariusza i algorytmu używa tylko pracownik oświaty! Nie powinien być przekazywany dziecku lub rodzicom!

**LISTA A**

**INFORMACJA OD DZIECKA LUB OSOBY, KTÓRA BYŁA BEZPOŚREDNIM ŚWIADKIEM PRZEMOCY**

A.1. Ktoś w domu bije dziecko, popycha, szarpie, potrząsa, przytrzymuje, rzuca w nie przedmiotem, itp.

A.2. Ktoś w domu używa wobec dziecka wulgarnych słów, obraża, poniża, straszy, szantażuje, izoluje w sposób ciągły i nieuzasadniony od kontaktu z innymi osobami, np. z rodziną lub z rówieśnikami, itp.

A.3. Opiekunowie nie zaspokajają podstawowych potrzeb dziecka, takich jak: przynależności, bezpieczeństwa, pożywienia, snu, leczenia, rozwoju poznawczego, emocjonalnego, społecznego, pomimo wcześniejszej pracy z opiekunami w tym zakresie.

A.4. Ktoś w domu narusza sferę seksualną dziecka, tj.: dotyka intymnych części ciała, namawia na dotykanie intymnych części ciała osoby dorosłej, zmusza do kontaktu seksualnego, podejmuje kontakty seksualne z inną osobą w obecności dziecka, prezentuje pornografię lub zmusza do tworzenia treści pornograficznych z udziałem dziecka, itp.

A.5. Dziecko ma ślady przemocy fizycznej lub zaniedbania (opis A.10. i A.11.).

A.6. Dziecko mówi, że boi się wrócić do domu ze względu na zagrożenie przemocą w rodzinie (wobec siebie lub innych członków rodziny).

A.7. Dziecko mówi, że chce odebrać sobie życie ze względu na zagrożenie przemocą w rodzinie.

A.8. Dziecko jest świadkiem przemocy w rodzinie (wobec rodzica, rodzeństwa lub innej osoby mieszkającej w jego domu).

**OBSERWACJA PRACOWNIKA SZKOŁY LUB PLACÓWKI DOTYCZĄCA RODZICA:**

A.9. Rodzic zachował się agresywnie (stłownie lub fizycznie) wobec dziecka na terenie placówki oświatowej lub w miejscu publicznym, np. popchnął, szarpnął, uderzył, poniżył, itp.

**OBSERWACJA PRACOWNIKA SZKOŁY LUB PLACÓWKI OŚWIATOWEJ DOTYCZĄCA DZIECKA:**

A.10. Dziecko ma widoczne ślady przemocy fizycznej, np.: uszkodzenia ciała, siniaki, zadrapania, obrzęki, oparzenia, obrażenia ciała świeże i/lub w różnych stadiach gojenia się, rany na ciele, itp.

A.11. Dziecko ma widoczne ślady zaniedbania, np.: brak dbałości o higienę ciała, nieadekwatność ubioru do pory roku, wieku, itp. Występują zaburzenia, opóźnienia rozwojowe, problemy emocjonalne, niepełnosprawność, a dziecko nie otrzymuje potrzebnej pomocy, np.: opieki lekarskiej, zabiegów medycznych, terapii, wsparcia, itp. Sytuacja ta występuje pomimo wcześniejszej pracy z opiekunami w tym zakresie.

**LISTA B**

**OBSERWACJA PRACOWNIKA SZKOŁY LUB PLACÓWKI OŚWIATOWEJ DOTYCZĄCA DZIECKA:**

B.1. Dziecko odzwierciedla doświadczaną przemoc – w relacjach rówieśniczych (lub zabawie), identyfikuje się z rolą ofiary i/lub sprawcy.

B.2. Dziecko reaguje nieadekwatnie do sytuacji powstałej w placówce, np.: łekiem, izolacją, autoagresją, agresją itp.

B.3. Dziecko zachowuje się autodestrukcyjnie, np.: gryzie się, szczyplę się, uderza głową. Dziecko jest od jakiegoś czasu lub stale apatyczne, ospałe, nie ma chęci do zabawy, eksploracji rozwojowej.

B.4. Dziecko boi się powrotu do domu i/lub reaguje łekiem lub innymi trudnymi emocjami na kontakt z rodzicem/rodzicami i/lub na sytuację powrotu do domu.

B.5. Dziecko często opuszcza zajęcia (dotyczy dzieci objętych obowiązkiem szkolnym) lub bez uzasadnionego powodu jest nieobecne bezpośrednio po rozmowach z rodzicami lub działaniami interwencyjnymi placówki.

**INFORMACJE DOTYCZĄCE RODZICÓW:**

B.6. Postawa i zachowanie rodziców zagraża dobru, rozwojowi i bezpieczeństwu dziecka.

B.7. Rodzice nie współpracują z placówką przy udzielaniu pomocy dziecku.

B.8. Dziecko rozdzielone z rodzicami na skutek emigracji lub innej sytuacji losowej, pozostające bez opieki osoby dorosłej i/lub wsparcia emocjonalnego ze strony rodziców lub innych osób z rodziny.

B.9. Na terenie placówki rodzic jest pod wpływem środków zmieniających świadomość, np. alkoholu, narkotyków, itp. lub nie zgłasza się po odbiór dziecka.

B.10. Którakolwiek dziecko z rodziny z powodu przemocy lub zaniedbania wymagało umieszczenia w pieczy zastępczej.

**LISTA C**

**OBSERWACJA PRACOWNIKA SZKOŁY LUB PLACÓWKI OŚWIATOWEJ LUB INFORMACJA OD OSÓB BĘDĄCYCH W KONTAKCIE Z DZIECKIEM I RODZICAMI:**

C.1. Karalność rodzica za przemoc lub przemoc w rodzinie.

C.2. Wcześniejsze podejrzenie dotyczące przemocy wobec dziecka lub przemocy w rodzinie albo obecne podejrzenie przemocy w rodzinie dziecka.

C.3. Rodzic nadużywający środków zmieniających świadomość – np.: alkoholu, narkotyków, leków, itp.

C.4. Poważne problemy zdrowotne, emocjonalne, choroba psychiczna wśród osób zamieszkujących z dzieckiem.

C.5. Rozwód, separacja rodziców, konflikt w rodzinie lub inna sytuacja kryzysowa.

C.6. Dziecko o szczególnych wymaganiach wychowawczych, edukacyjnych i występuje 1 lub więcej spośród: problemy emocjonalne, problemy społeczne, zaburzenia rozwojowe, niepełnosprawność.

C.7. Niskie kompetencje wychowawcze rodziców, niewydolność wychowawcza lub brak zainteresowania rodziców rozwojem dziecka.

C.8. Matka i/lub ojciec byli poniżej 18 r.ż. w chwili narodzin dziecka.

C.9. Ubóstwo i wynikające z tego stanu problemy rodziców.

Sprawdź, czy występują sygnały ze wszystkich list: A, B i C, a następnie postępuj zgodnie ze wskazówkami na drugiej stronie!

Opracowanie:

INSTITUT PSYCHOLOGII DZIECI I RODZINY NIEBIESKA LINIA

eea grants FUNDACJA NIEBIESKA LINIA

Projekt realizowany w ramach programu Obywatele dla Demokracji finansowanego z Funduszy EOG



# Algorytmy postępowania w przypadkach przemocy w rodzinie dla pracowników oświaty

**DZIECI STARSZE**  
POWYŻE 9 LAT

**PROPOZYCJA ALGORYTMU POSTĘPOWANIA W PRZYPADKU PODEJRZENIA PRZEMOCY W RODZINIE WOBEC DZIECKA**

**OŚWIATA**

Zaznaczenie przynajmniej jednego z punktów Listy A

TAK

**TRYB A**



Zaznaczenie przynajmniej jednego z punktów Listy B

TAK

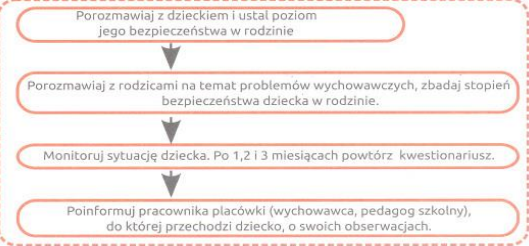
**TRYB B**



Zaznaczenie przynajmniej trzech z punktów Listy C

TAK

**TRYB C**



Zakończ działanie

Dostosuj sposób rozmowy do wieku i możliwości dziecka! Podczas interwencji, rozmów, wspieraj dziecko w kontakcie z pracownikami służb i instytucji!

**DZIECI STARSZE**  
POWYŻE 9 LAT

**KWESTIONARIUSZ OCENY RYZYKA WYSTĘPOWANIA PRZEMOCY W RODZINIE WOBEC DZIECKA**

**OŚWIATA**

Kwestionariusza i algorytmu używa tylko pracownik oświaty! Nie powinny być przekazywany dziecku lub rodzicom!

**LISTA A**

**INFORMACJA OD DZIECKA LUB OSOBY, KTÓRA BYŁA BEZPOŚREDNIM ŚWIADKIEM PRZEMOCY**

A.1. Ktoś w domu bije dziecko, popycha, szarpie, potrząsa, przytrzymuje, rzuca w nie przedmioty, itp.

A.2. Ktoś w domu używa wobec dziecka wulgarnych słów, obraża, poniża, straszy, szantażuje, izoluje w sposób ciągły i nieuzasadniony od kontaktu z innymi osobami, np. z rodziną lub z rówieśnikami, itp.

A.3. Opiekunowie nie zaspokajają podstawowych potrzeb dziecka, takich jak: przynależności, bezpieczeństwa, pożywienia, snu, leczenia, rozwoju poznawczego, emocjonalnego, społecznego, pomimo wcześniejszej pracy z opiekunami w tym zakresie.

A.4. Ktoś w domu narusza sferę seksualną dziecka, tj.: dotyka intymnych części ciała, namawia na dotykanie intymnych części ciała osoby dorosłej, zmusza do kontaktu seksualnego, podejmuje kontakty seksualne z inną osobą w obecności dziecka, prezentuje pornografię lub zmusza do tworzenia treści pornograficznych z udziałem dziecka, itp.

A.5. Dziecko ma ślady przemocy fizycznej lub zaniedbania (opis A.10. i A.11.).

A.6. Dziecko mówi, że boi się wrócić do domu ze względu na zagrożenie przemocą w rodzinie (wobec siebie lub innych członków rodziny).

A.7. Dziecko mówi, że chce odebrać sobie życie ze względu na zagrożenie przemocą w rodzinie.

A.8. Dziecko jest świadkiem przemocy w rodzinie (wobec rodzica, rodzeństwa lub innej osoby mieszkającej w jego domu).

**OBSERWACJA PRACOWNIKA SZKOŁY LUB PLACÓWKI DOTYCZĄCA RODZICA:**

A.9. Rodzic zachował się agresywnie (słownie lub fizycznie) wobec dziecka na terenie placówki oświatowej lub w miejscu publicznym, np. popchnął, szarpnął, uderzył, ponizył, itp.

**OBSERWACJA PRACOWNIKA SZKOŁY LUB PLACÓWKI OŚWIATOWEJ DOTYCZĄCA DZIECKA:**

A.10. Dziecko ma widoczne ślady przemocy fizycznej, np.: uszkodzenia ciała, siniaki, zadrapania, obrzęki, oparzenia, obrażenia ciała świeże i/lub w różnych stadiach gojenia się, rany na ciele, itp.

A.11. Dziecko ma widoczne ślady zaniedbania, np.: brak dbałości o higienę ciała, nieadekwatność ubioru do pory roku, wieku, itp. Występują zaburzenia, opóźnienia rozwojowe, problemy emocjonalne, niepełnosprawność, a dziecko nie otrzymuje potrzebnej pomocy, np.: opieki lekarskiej, zabiegów medycznych, terapii, wsparcia, itp. Sytuacja ta występuje pomimo wcześniejszej pracy z opiekunami w tym zakresie.

**LISTA B**

**OBSERWACJA PRACOWNIKA SZKOŁY LUB PLACÓWKI OŚWIATOWEJ DOTYCZĄCA DZIECKA:**

B.1. Dziecko odzwiera doświadczaną przemoc – w relacjach rówieśniczych (lub zabawie), identyfikuje się z rolą ofiary i/lub sprawcy.

B.2. Dziecko reaguje nieadekwatnie do sytuacji powstałej w placówce, np.: łękiem, izolacją, autoagresją, agresją itp.

B.3. Dziecko zachowuje się autodestrukcyjnie, np.: bije, szarpie się, nacina sobie skórę, itp. lub występują zachowania ryzykowne dziecka, np.: ucieczki z domu, używanie substancji zmieniających świadomość, ryzykowne kontakty, itp.

B.4. Dziecko boi się powrotu do domu i/lub reaguje łękiem lub innymi trudnymi emocjami na kontakt z rodzicem/rodzicami i/lub na sytuację powrotu do domu.

B.5. Dziecko często opuszcza zajęcia (dotyczy dzieci objętych obowiązkiem szkolnym) lub bez uzasadnionego powodu jest nieobecne bezpośrednio po rozmowach z rodzicami lub działaniami interwencyjnymi placówki.

**LISTA C**

**OBSERWACJA PRACOWNIKA SZKOŁY LUB PLACÓWKI OŚWIATOWEJ LUB INFORMACJA OD OSÓB BĘDĄCYCH W KONTAKCIE Z DZIECKIEM I RODZICAMI:**

C.1. Karalność rodzica za przemoc lub przemoc w rodzinie.

C.2. Wczesniejsze podejrzenie dotyczące przemocy wobec dziecka lub przemocy w rodzinie albo obecne podejrzenie przemocy w rodzinie dziecka.

C.3. Rodzic nadużywający środków zmieniających świadomość – np.: alkoholu, narkotyków, leków, itp.

C.4. Poważne problemy zdrowotne, emocjonalne, choroba psychiczna wśród osób zamieszkujących z dzieckiem.

C.5. Rozwód, separacja rodziców, konflikt w rodzinie lub inna sytuacja kryzysowa.

C.6. Dziecko o szczególnych wymaganiach wychowawczych, edukacyjnych i występuje 1 lub więcej spośród: problemy emocjonalne, problemy społeczne, zaburzenie rozwojowe, niepełnosprawność.

C.7. Niskie kompetencje wychowawcze rodziców, niewydolność wychowawcza lub brak zainteresowania rodziców rozwojem dziecka.

C.8. Matka i/lub ojciec byli poniżej 18 r.ż. w chwili narodzin dziecka.

C.9. Ubóstwo i wynikające z tego stanu problemy rodziców.

Sprawdź, czy występują sygnały ze wszystkich list: A, B i C, a następnie postępuj zgodnie ze wskazówkami na drugiej stronie!

Opracowanie:



Projekt realizowany w ramach programu Obywatelnie dla Demokracji finansowanego z Funduszy EOC.





## **KOMENDA WOJEWÓDZKA POLICJI**

**z siedzibą w RADOMIU**



**nadkom. Katarzyna Kucharska**  
**Dziękuję za uwagę**