



Mazowiecki Kurator Oświaty
Al. Jerozolimskie 32, 00-024 Warszawa

**ANALIZA WYNIKÓW I WNIOSKI
Z
NADZORU PEDAGOGICZNEGO
SPRAWOWANEGO
W ROKU SZKOLNYM 2010/2011**

Warszawa, 2 grudnia 2011 r.

Wstęp

W roku szkolnym 2010/2011 nadzór pedagogiczny był realizowany przez wykonywanie zadań i czynności określonych w art. 33 ustawy z dnia 7 września 2004 r. o systemie oświaty (Dz.U. z 2004 r. Nr 256, poz. 2572 ze zm.), w trybie i formach wskazanych rozporządzeniem Ministra Edukacji Narodowej z dnia 7 października 2009 r. w sprawie nadzoru pedagogicznego (Dz.U. Nr 168, poz.1324) w trybie działań planowych lub doraźnych, w formie ewaluacji, kontroli i wspomagania.

Zgodnie z § 18 ust. 1 i 2 ww. rozporządzenia został opracowany „Plan nadzoru pedagogicznego Mazowieckiego Kuratora Oświaty na rok szkolny 2010/2011” i zamieszczony na stronie internetowej Kuratorium Oświaty w Warszawie w dniu 31 sierpnia 2010 r.

W oparciu o podstawowe kierunki polityki oświatowej państwa, ustalone przez Ministra Edukacji Narodowej w zakresie nadzoru pedagogicznego określony został zakres ewaluacji problemowej planowej oraz tematyka kontroli planowych z uwzględnieniem terminów realizacji i wskaźnika procentowego objętych kontrolą szkół i placówek samodzielnych i w zespołach.

W przypadkach, gdy zaistniała potrzeba podjęcia działań nieujętych w planie nadzoru pedagogicznego podejmowane były działania doraźne.

W związku z wprowadzeniem przez Ministra Edukacji Narodowej w trakcie roku szkolnego zmian w podstawowych kierunkach realizacji polityki oświatowej państwa, Mazowiecki Kurator Oświaty dostosował plan do tych zmian poprzez: „Aneks do Planu nadzoru pedagogicznego Mazowieckiego Kuratora Oświaty na rok szkolny 2010/2011 z dnia 12 maja 2011r.” i „Aneks do Planu nadzoru pedagogicznego Mazowieckiego Kuratora Oświaty na rok szkolny 2010/2011 z dnia 30 czerwca 2011r.”

1. Ewaluacja

Ewaluacja jest praktycznym badaniem oceniającym przeprowadzanym w szkole lub placówce.

Ewaluacja zewnętrzna może być przeprowadzana przez organ sprawujący nadzór pedagogiczny w następujących obszarach:

- efekty działalności dydaktycznej, wychowawczej i opiekuńczej oraz innej działalności statutowej szkoły lub placówki;
- procesy zachodzące w szkole lub placówce;
- funkcjonowanie szkoły lub placówki w środowisku lokalnym, w szczególności w zakresie współpracy z rodzicami uczniów;
- zarządzanie szkołą lub placówką.

Ewaluacja całościowa jest przeprowadzana w zakresie wszystkich obszarów, ewaluacja problemowa w zakresie wybranych problemów ze wskazanych obszarów.

Ewaluacja obejmuje:

- zbieranie i analizowanie informacji o działalności edukacyjnej szkoły lub placówki,
- określenie poziomu spełniania przez szkołę lub placówkę wymagań w wymienionych obszarach.

Spełnianie przez szkołę lub placówkę poszczególnych wymagań może być ustalone jako:

poziom A – oznaczający bardzo wysoki stopień wypełniania wymagania przez szkołę lub placówkę;

poziom B – oznaczający wysoki stopień wypełniania wymagania przez szkołę lub placówkę;

poziom C – oznaczający średni stopień wypełniania wymagania przez szkołę lub placówkę;

poziom D – oznaczający podstawowy stopień wypełniania wymagania przez szkołę lub placówkę;

poziom E – oznaczający niski stopień wypełniania wymagania przez szkołę lub placówkę.

W przypadku ustalenia w wyniku ewaluacji zewnętrznej w odniesieniu do wymagań w obszarze „Efekty działalności dydaktycznej, wychowawczej i opiekuńczej oraz innej działalności statutowej szkoły lub placówki” organ sprawujący nadzór pedagogiczny:

- 1) wobec szkoły lub placówki publicznej poleca dyrektorowi opracowanie programu i harmonogramu poprawy efektywności kształcenia lub wychowania zgodnie z art. 34 ust. 2 ustawy z dnia 7 września 2004 r. o systemie oświaty (Dz.U. z 2004 r. Nr 256, poz. 2572 ze zm.),
- 2) wobec szkoły lub placówki niepublicznej wydaje polecenie zgodnie z art. 83 ust. 1 pkt 3 ww. ustawy.

W przypadku ustalenia w wyniku ewaluacji zewnętrznej w odniesieniu do wymagań w obszarach: „Procesy zachodzące w szkole lub placówce”, „Funkcjonowanie szkoły lub placówki w środowisku lokalnym, w szczególności w zakresie współpracy z rodzicami uczniów”, „Zarządzanie szkołą lub placówką”, szkoła lub placówka wdraża działania mające na celu poprawę stanu spełniania danego wymagania.

1.1. Planowanie ewaluacji

Zgodnie z ustalonymi, podstawowymi kierunkami polityki oświatowej państwa i wytycznymi Ministra Edukacji Narodowej przekazanymi w dniu 16 sierpnia 2010 r., w Kuratorium Oświaty w Warszawie, w zakresie realizacji zadań z nadzoru pedagogicznego obejmujących przeprowadzanie ewaluacji zaplanowano ewaluacje całościowe (20% wszystkich ewaluacji w roku szkolnym) i ewaluacje problemowe (80% wszystkich ewaluacji w roku szkolnym).

Liczbę ewaluacji do przeprowadzenia w roku szkolnym 2010/2011 zaplanowano biorąc pod uwagę, iż:

- 1/ w okresie od 1 września do 31 grudnia 2010 r. każdy zespół wizytatorów przeprowadzi 4 ewaluacje,
- 2/ w okresie od 1 stycznia do 31 sierpnia 2011 r. każdy zespół wizytatorów przeprowadzi 9 ewaluacji,
- 3/ w okresie od 1 czerwca do 31 sierpnia 2011 r. każdy zespół wizytatorów, po ukończeniu szkolenia, przeprowadzi 2 ewaluacje problemowe.

1.2. Organizacja przeprowadzania ewaluacji

Ewaluacje zewnętrzne były przeprowadzane przez dwu- lub trzyosobowe zespoły wizytatorów z zachowaniem zasady jawności oraz przestrzegania terminów i określonego zakresu ewaluacji.

Skład osobowy zespołów był stały, zmieniający się jedynie w sytuacjach losowych.

Liczba wizytatorów przeprowadzających ewaluacje
w okresie od 1.09-31.12.2010 r.

Wydział Ewaluacji i Pragmatyki Zawodowej	Delegatura				
	Ciechanów	Ostrołęka	Płock	Radom	Siedlce
5	1	2	2	2	2
Razem 14 wizytatorów					

Liczba wizytatorów przeprowadzających ewaluacje
w okresie od 1.01-31.08.2011 r.

Wydział Ewaluacji i Pragmatyki Zawodowej	Delegatura				
	Ciechanów	Ostrołęka	Płock	Radom	Siedlce
8	2	3	3	3	4
Razem 23 wizytatorów					

Szkoły/placówki, w których zaplanowano przeprowadzenie ewaluacji były przydzielane wizytatorom każdorazowo w sposób losowy.

Doboru szkół/placówek dokonywano z uwzględnieniem :

- 1) kierunków realizacji polityki oświatowej państwa,
- 2) terminu przeprowadzenia innych czynności z nadzoru pedagogicznego,
- 3) lokalizacji szkoły/placówki (Warszawa i okolice, rejon delegatury),
- 4) dostępności narzędzi badawczych.

Wszystkie czynności ewaluacyjne podejmowano z wykorzystaniem metod, technik i narzędzi badawczych opracowanych przez Zespół Projektu "Program wzmocnienia efektywności systemu nadzoru pedagogicznego i oceny jakości pracy szkoły etap II" (projekt realizowany przez Ośrodek Rozwoju Edukacji we współpracy z Uniwersytetem Jagiellońskim).

Narzędzia badawcze zamieszczone są na platformie internetowej www.npseo.pl, do której mają dostęp wizytatorzy przeprowadzający ewaluacje oraz, w określonym zakresie i na czas trwania ewaluacji, dyrektorzy szkół i placówek.

Z ewaluacji przeprowadzonej w danej szkole/placówce wizytatorzy sporządzali raport zawierający wyniki ewaluacji, określenie poziomu spełniania wymagań w badanych obszarach oraz wnioski. Mazowiecki Kurator Oświaty przekazywał na bieżąco sporządzane Raporty dyrektorom szkół i organom prowadzącym. Wszystkie raporty są dostępne na stronie internetowej www.npseo.pl. Informacja o dostępności raportów jest zamieszczona na stronie internetowej Kuratorium Oświaty w Warszawie www.kuratorium.waw.pl (nadzór pedagogiczny, ewaluacja).

1.3. Realizacja ewaluacji

W roku szkolnym 2010/2011 wizytatorzy Kuratorium Oświaty w Warszawie przeprowadzili 135 ewaluacji, w tym 33 ewaluacje całościowe i 102 ewaluacje problemowe w obszarze „Procesy zachodzące w szkole lub placówce”.

Realizacja ewaluacji całościowych w poszczególnych typach szkół/placówek:

Typ szkoły/placówki	Ewaluacje całościowe	
	zaplanowane	zrealizowane
Przedszkole	11	11
Szkoła podstawowa	3	3
Gimnazjum	3	3
Liceum ogólnokształcące	2	3
Liceum profilowane	1	1
Technikum dla młodzieży	1	2
Zasadnicza szkoła zawodowa dla młodzieży	1	1
Poradnia psychologiczno- pedagogiczna	3	3
Placówka doskonalenia nauczycieli	2	3
Biblioteka pedagogiczna	0	1
Szkoła specjalna	0	2
Specjalny ośrodek wychowawczy	1	0
Specjalny ośrodek szkolno-wychowawczy	1	0
Razem	29	33

Realizacja ewaluacji problemowych w poszczególnych typach szkół/placówek

Typ szkoły/placówki	Ewaluacje problemowe	
	zaplanowane	zrealizowane
Przedszkole	14	32
Szkoła podstawowa	11	13
Gimnazjum	11	16
Liceum ogólnokształcące	11	11
Technikum dla młodzieży	10	13
Zasadnicza szkoła zawodowa dla młodzieży	10	8
Poradnia psychologiczno -pedagogiczna	10	5
Placówka doskonalenia nauczycieli	13	3
Bursa	4	0
Szkoła policealna, pomaturalna	6	0
Młodzieżowy dom kultury	2	0
Szkoła specjalna	0	1
Specjalny ośrodek wychowawczy	4	0
Specjalny ośrodek szkolno- wychowawczy	7	0
Młodzieżowy ośrodek wychowawczy	4	0
Razem	117	102

Plan nadzoru pedagogicznego w zakresie ewaluacji został zrealizowany w 92,5%.

11 zaplanowanych ewaluacji nie zostało zrealizowanych z powodu:

- 1) braków kadrowych wynikających ze zmiany miejsca zatrudnienia przez wizytatorów przeprowadzających ewaluację (dotyczy 2 wizytatorów i planowanych 9 ewaluacji) ,
- 2) zrealizowaniem przez Zespół Projektu "Program wzmocnienia efektywności systemu nadzoru pedagogicznego i oceny jakości pracy szkoły etap II" w terminie późniejszym, niż zaplanowano szkolenia dla wizytatorów przeprowadzających ewaluacje (dotyczy 10 wizytatorów i planowanych 10 ewaluacji).

1.4. Nadzór nad realizacją zadań związanych z organizacją i przeprowadzaniem ewaluacji

Realizacja zadań związanych z organizacją i przeprowadzaniem ewaluacji była monitorowana na bieżąco.

W roku szkolnym 2009/2010 wpłynęły zastrzeżenia dotyczące trzech raportów z przeprowadzonych ewaluacji całościowych.

Zastrzeżenia dotyczące raportu wniesione przez dyrektorów szkół/placówek

Typ szkoły/placówki	Liczba zastrzeżeń	Liczba zastrzeżeń uznanych za	
		zasadne	niezasadne
szkoła podstawowa	1	0	1
gimnazjum	1	0	1
liceum ogólnokształcące	1	0	1
Razem	3	0	3

Zastrzeżenia zgłaszane przez dyrektorów szkół/placówek dotyczyły:

- 1) ustalenia na poziomie C spełniania wymagań z obszaru „Efekty działalności dydaktycznej, wychowawczej i opiekuńczej oraz innej działalności statutowej szkoły lub placówki”,
- 2) ustalenia na poziomie C i D spełniania wymagań z obszaru „Procesy zachodzące w szkole lub placówce”,
- 3) ustalenia na poziomie C i D spełniania wymagań z obszaru „Funkcjonowanie szkoły lub placówki w środowisku lokalnym, w szczególności w zakresie współpracy z rodzicami uczniów”,
- 4) ustalenia na poziomie C i D spełniania wymagań z obszaru „Zarządzanie szkołą lub placówką”,
- 5) ustalenia na poziomie B spełniania wymagań w obszarach „Procesy zachodzące w szkole lub placówce” i „Zarządzanie szkołą lub placówką”.

Mazowiecki Kurator Oświaty zajmował stanowisko wobec zgłoszonych przez dyrektora szkoły/placówki zastrzeżeń po uwzględnieniu:

- 1) informacji zgromadzonych w trakcie przeprowadzonej ewaluacji (ankiety, wywiady indywidualne i grupowe, obserwacje),
- 2) opisów kryteriów, charakterystyk, wymagań sporządzonych na podstawie analizy materiałów źródłowych,
- 3) treści raportu,
- 4) treści zastrzeżeń zgłoszonych przez dyrektora,
- 5) stanowiska wobec zgłoszonych zastrzeżeń sformułowanego przez zespół wizytatorów przeprowadzających ewaluację w danej szkole/placówce.

W terminie 14 dni od dnia otrzymania zastrzeżeń, Mazowiecki Kurator Oświaty przekazywał stanowisko wobec tych zastrzeżeń dyrektorowi szkoły i organowi prowadzącemu szkołę.

1.5. Poziomy E spełniania wymagań ustalone w poszczególnych typach szkół/placówek

W wyniku przeprowadzonych ewaluacji nie ustalono poziomu E w odniesieniu do wymagań w obszarze:

- 1) „Efekty pracy dydaktycznej, wychowawczej i opiekuńczej szkoły lub placówki”
- 2) „Funkcjonowanie szkoły lub placówki w środowisku lokalnym, w szczególności w zakresie współpracy z rodzicami uczniów”,
- 3) „Zarządzanie szkołą lub placówką”.

Poziomy E spełniania wymagań ustalono w obszarze „Procesy zachodzące w szkole lub placówce”.

Liczba ustalonych poziomów E w poszczególnych typach szkół:

	Gimnazjum	Liceum ogólnokształcące	Zasadnicza Szkoła Zawodowa	Technikum
Liczba poziomów E	2	2	1	1

Szkoła, w przypadku ustalenia w wyniku ewaluacji zewnętrznej poziomu E w odniesieniu do wymagań w obszarze „Procesy zachodzące w szkole lub placówce” wdraża, zgodnie z § 10 ust. 2 rozporządzenia Ministra Edukacji Narodowej z dnia 7 października 2009 r. w sprawie nadzoru pedagogicznego (Dz.U. Nr 168, poz.1324), działania mające na celu poprawę stanu spełniania danego wymagania.

Dyrektorzy szkół są zobowiązani do przekazania informacji o zakresie i terminie wdrażanych działań.

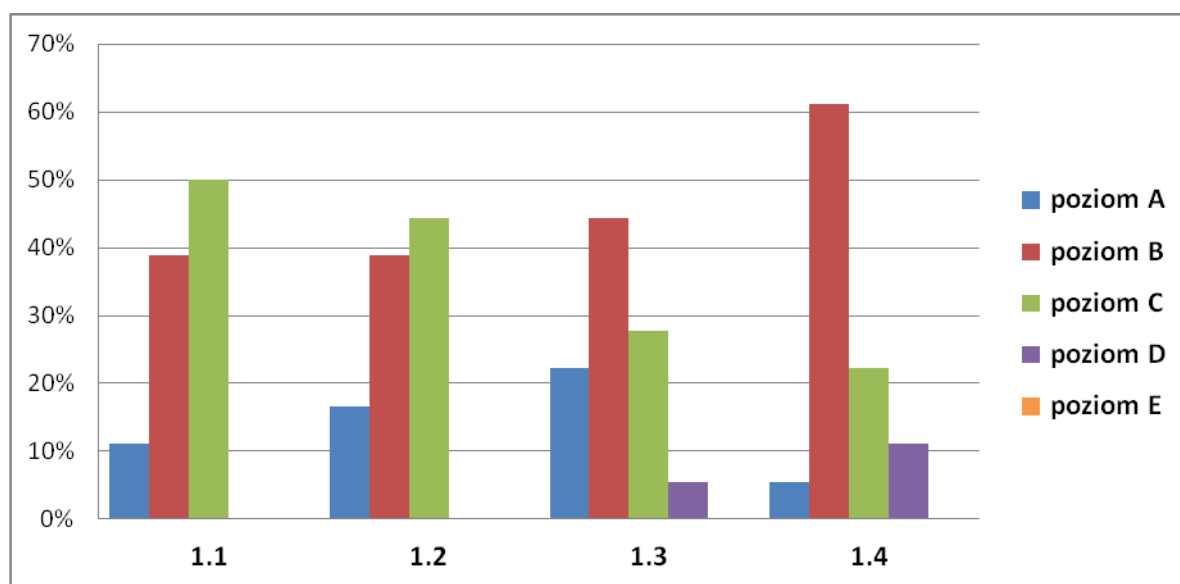
1.6. Wyniki ewaluacji przeprowadzonych w roku szkolnym 2010/2011

1.6.1. Analiza wyników ewaluacji przeprowadzonych w szkołach

Obszar :

Efekty działalności dydaktycznej, wychowawczej i opiekuńczej oraz innej działalności statutowej szkoły.

Poziomy spełniania przez szkoły poszczególnych wymagań



Wymaganie:

1.1 Analizuje się wyniki sprawdzianu, egzaminu gimnazjalnego, egzaminu maturalnego i egzaminu potwierdzającego kwalifikacje zawodowe

Wszystkie badane szkoły prowadzą analizy jakościowe wyników egzaminów zewnętrznych. Analizują zagadnienia stwarzające największe problemy, a także treści i umiejętności dobrze opanowane przez uczniów. Analizie poddawane są wiadomości i umiejętności zgodne z podstawą programową. W szkołach zawodowych analizowane są umiejętności sprawdzane egzaminem w części testowej i praktycznej.

W 30% szkół nauczyciele nie potrafią wskazać właściwych przykładów analizy jakościowej, myląc ją z przykładami analizy ilościowej. W dokumentacji obrazującej analizę wyników egzaminów zewnętrznych nie ma najczęściej rozróżnienia na analizę ilościową i jakościową.

Trudności w formułowaniu i wdrażaniu wniosków wynikających z analizy osiągnięć uczniów mają negatywny wpływ na wzrost wyników nauczania.

Najlepsze efekty przyniosło łączenie przez szkoły ilościowych i jakościowych metod analizy danych, gdyż pozwoliło określić stopień opanowania wiadomości i umiejętności.

1.2. Uczniowie nabywają wiadomości i umiejętności

W opinii nauczycieli uczniowie opanowali wiadomości i umiejętności opisane w podstawie programowej w dużym stopniu. Zdaniem 38% uczniów wszystkich typów szkół zajęcia nie są dostosowane do ich możliwości.

We wszystkich szkołach nauczyciele prowadzą diagnozę i analizę możliwości osiągnięć uczniów. Biorą pod uwagę zalecenia poradni, realizowane programy indywidualne, informacje od rodziców, karty obserwacji ucznia. W wypowiedziach nauczycieli dominują opisy działań uwzględniających głównie możliwości uczniów mających trudności i uczniów z orzeczeniami, w znacznie mniejszym stopniu możliwości uczniów uzdolnionych. Jednocześnie należy dodać, że nauczyciele na ogół nie potrafią opisać sposobów analiz z uwzględnieniem możliwości rozwojowych uczniów. Informację na ten temat zastępują opisem sposobów dostosowywania wymagań, indywidualizowania pracy z uczniem o specjalnych potrzebach edukacyjnych.

1.3. Uczniowie są aktywni

Co drugi uczeń uważa, że tylko niektóre zajęcia są atrakcyjne, ale zdarza się to dość rzadko. Z obserwacji zajęć wynika, że na zaangażowanie uczniów największy wpływ ma stosowanie aktywizujących metod nauczania i ciekawych form pracy, wykorzystanie pomocy dydaktycznych, zaangażowanie nauczyciela w prowadzenie zajęć, stopień zrozumienia omawianej tematyki.

70% szkół osiąga sukcesy w aktywizowaniu uczniów, którzy sami inicjują działania na rzecz własnego rozwoju. W pozostałych uczniowie realizują zadania zainicjowane przez nauczycieli. Aktywność uczniów przejawia się również w realizacji projektów edukacyjnych, udziale w akcjach charytatywnych, przedsięwzięciach, które wyzwalają oraz rozwijają kreatywność. Zwraca uwagę powszechny udział młodzieży w ogólnopolskich akcjach: „Góra grosza”, „Wielka Orkiestra Świątecznej Pomocy”, „Cała Polska czyta dzieciom”.

1.4. Respektowane są normy społeczne

W opinii uczniów, w szkołach wszystkich typów dochodzi do niepożądanych zachowań, tj. obrażania innej osoby, kradzieży przedmiotów lub pieniędzy i pobić. Spośród tych wskazań dominującym zachowaniem negatywnym jest obrażanie (ponad 60% wyborów w każdym typie szkoły). Młodzież wskazuje jeszcze inne zagrożenia, takie jak: wymuszenia, bójki z użyciem ostrych narzędzi. Zdaniem nauczycieli niepożądane zachowania uczniów to najczęściej: agresja słowna, palenie papierosów, wagary.

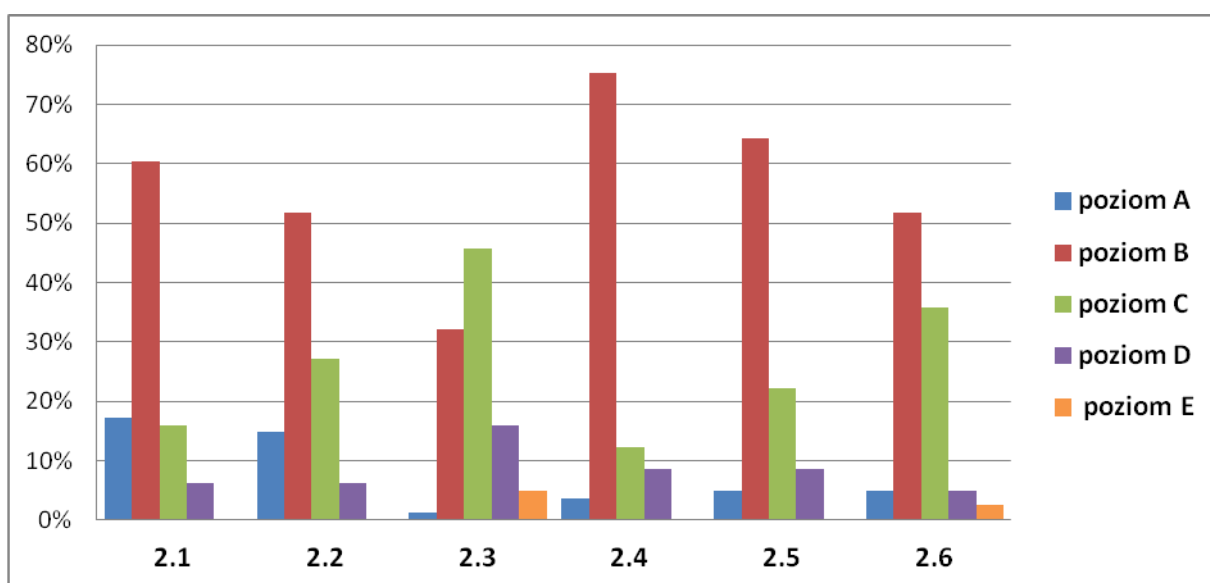
Mimo występujących w szkołach niepożądanych zachowań, 93% uczniów wszystkich typów szkół czuje się bezpiecznie podczas zajęć lekcyjnych oraz przerw. Jednocześnie uczniowie wymieniają miejsca, w których mają obniżone poczucie bezpieczeństwa (toalety, korytarze, szatnie, boisko). Znamienny jest fakt, że wskazując inne mało bezpieczne miejsca w szkole, uczniowie często wymieniają niską temperaturę panującą w pomieszczeniach szkolnych.

Według pedagogów, w kształtowaniu pożądanych postaw bardzo istotna jest spójność działań wychowawczych i konsekwencja.

Obszar :

Procesy zachodzące w szkole.

Poziomy spełniania przez szkoły poszczególnych wymagań



Wymaganie:

2.1. Szkoła ma koncepcję pracy

Ponad 93% nauczycieli wszystkich typów szkół czuje się współautorami koncepcji pracy szkoły i uczestniczy w pracach nad jej analizą i modyfikacją. Zdaniem dyrektorów w analizach biorą udział również uczniowie i rodzice.

Koncepcja pracy jest ważnym dokumentem w każdej z badanych szkół, niezależnie od jej typu, jednak nie w każdej, w tworzeniu koncepcji, bierze udział dyrektor.

Szkoły, którym przyznano najwyższy poziom spełniania tego wymagania, kładą nacisk na współpracę z podmiotami zewnętrznymi i wspólne podejmowanie różnorodnych działań w celu realizacji koncepcji, np. z ośrodkami pomocy społecznej, bibliotekami publicznymi, domami kultury, organizacjami charytatywnymi, pozarządowymi, policją.

Szkołom sprawia trudność analizowanie realizacji koncepcji pracy, w tym diagnozowanie potrzeb środowiska szkolnego i lokalnego.

2.2. Oferta edukacyjna umożliwia realizację podstawy programowej

Szkoły, zdaniem 75% badanych uczniów, rozwijają ich zainteresowania, umożliwiają nauzenie się najważniejszych dla nich rzeczy. Potwierdzają to rodzice (87,1%), według których potrzeby edukacyjne ich dzieci są zaspokajane.

Oferta edukacyjna szkół jest wzbogacona, wynika z zainteresowań uczniów i uwzględnia kształtowanie kompetencji potrzebnych na rynku pracy. Najważniejsze działania szkół z punktu widzenia potrzeb edukacyjnych uczniów to: koła zainteresowań, zajęcia sportowe, zajęcia przygotowujące do sprawdzianów i egzaminów zewnętrznych, zajęcia dla uczniów z dysfunkcjami.

Na podkreślenie zasługuje fakt wprowadzenia do oferty edukacyjnej szkół podstawowych zajęć wykraczających poza obowiązującą podstawę programową, np. drugiego języka obcego. Oferta szkół zawodowych jest stale rozszerzana o nowe kierunki kształcenia o profilach (policyjnym, teleinformatycznym, spawalniczym, automatyki przemysłowej, energoelektroniki, instalacji elektrycznych, programowania systemów sterowania).

2.3. Procesy edukacyjne mają charakter zorganizowany

W opinii 76% ankietowanych rodziców plan lekcji jest tak ułożony, że sprzyja uczeniu się.

Jednak badani uczniowie czują się zmęczeni liczbą zajęć w szkole. Wynika to z liczby obowiązkowych zajęć edukacyjnych, korzystania z oferty zajęć rozwijających wiadomości, umiejętności i zainteresowania. Do wydłużonego pobytu poza domem i ogólnego przemęczenia przyczyniają się dojazdy uczniów do szkoły.

Nauczyciele motywują do pracy, podejmują działania, aby uczniowie chcieli się uczyć (udzielanie wsparcia, pochwały, uatrakcyjnianie zajęć). Jednocześnie są nauczyciele, którzy niewiele wiadomości przekazują na lekcji, natomiast wiele zadań polecają do wykonania w domu. W szkołach, w których jest niewystarczająca baza lokalowa, np. brakuje sali gimnastycznej, odpowiedniego wyposażenia, a liczebność klas jest duża, procesy edukacyjne nie są realizowane z wykorzystywaniem zalecanych, wskazanych warunków i sposobów realizacji podstawy programowej. Nie wszyscy uczniowie uzyskują informację o postępach, dzięki czemu wiedzieliby jak się uczyć, a także o przyczynach sukcesów i trudności w nauce.

W szkołach ponadgimnazjalnych ponad połowa uczniów nie potwierdza stosowania przez nauczycieli aktywizujących metod nauczania, nowoczesnych pomocy dydaktycznych i wykorzystywania technologii informatyczno-komunikacyjnych. W tych szkołach najczęściej występują metody podające.

2.4. Procesy edukacyjne są efektem współdziałania nauczycieli

Nauczyciele wspierają się wzajemnie w organizacji i realizacji procesów edukacyjnych.

Do najczęściej stosowanych form wspierania, nauczyciele zaliczają: wymianę doświadczeń w ramach zespołów przedmiotowych, problemowych oraz klasowych, organizację lekcji koleżeńskich, zajęć otwartych, uroczystości szkolnych, imprez środowiskowych, organizację wycieczek, konkursów, wymianę pomocy dydaktycznych, scenariuszy zajęć.

W opinii ankietowanych nauczycieli (82%) wsparcie, które uzyskują od innych nauczycieli, jest wystarczające. Nauczyciele zapraszają często do współpracy pracowników niepedagogicznych oraz partnerów ze środowiska zewnętrznego.

Nie zawsze analiza procesów edukacyjnych przeprowadzana jest wspólnie przez nauczycieli. Zdarzają się przypadki nieuwzględniania zdania większości nauczycieli podczas podejmowania decyzji o wprowadzaniu zmian w realizacji procesów edukacyjnych.

2.5. Kształtuje się postawy uczniów

W 92% szkół uczniowie uczestniczą w tworzeniu i zmianie szkolnego systemu oddziaływań wychowawczych. Najczęściej spotykaną formą zgłaszania pomysłów i oczekiwań uczniów w badanych szkołach są rozmowy .

Sukcesem badanych szkół jest podejmowanie różnorodnych działań, których celem jest kształtowanie i uzyskiwanie pożądanых postaw uczniów. Coraz częściej przybierają one formę praktycznych oddziaływań, dzięki którym uczeń jest w pełni zaangażowany i odpowiedzialny za efekt końcowy.

Głównym problemem w tym obszarze jest , w odczuciu uczniów i rodziców, brak równego i sprawiedliwego traktowania uczniów przez nauczycieli. Przejawia się to głównie w „niesprawiedliwym”, subiektywnym ocenianiu, faworyzowaniu wybranych uczniów, stosowaniu zbiorowej odpowiedzialności klasy. Zdarzają się też przypadki braku szacunku nauczycieli wobec uczniów i problemy wynikające z nieumiejętności utrzymania dyscypliny na lekcjach.

2.6. Prowadzone są działania służące wyrównywaniu szans edukacyjnych

Według nauczycieli i 90% rodziców szkoła umożliwia wszystkim uczniom odniesienie sukcesu edukacyjnego na miarę możliwości. Podejmowane działania odnoszą się do uczniów uzdolnionych i uczniów mających specyficzne trudności w nauce. Wszyscy chętni uczniowie mogą uczestniczyć w akcjach charytatywnych i projektach (np. Socrates Comenius, Śladami Pitagorasa). Charakter zajęć zależy od zdiagnozowanych potrzeb i możliwości uczniów .

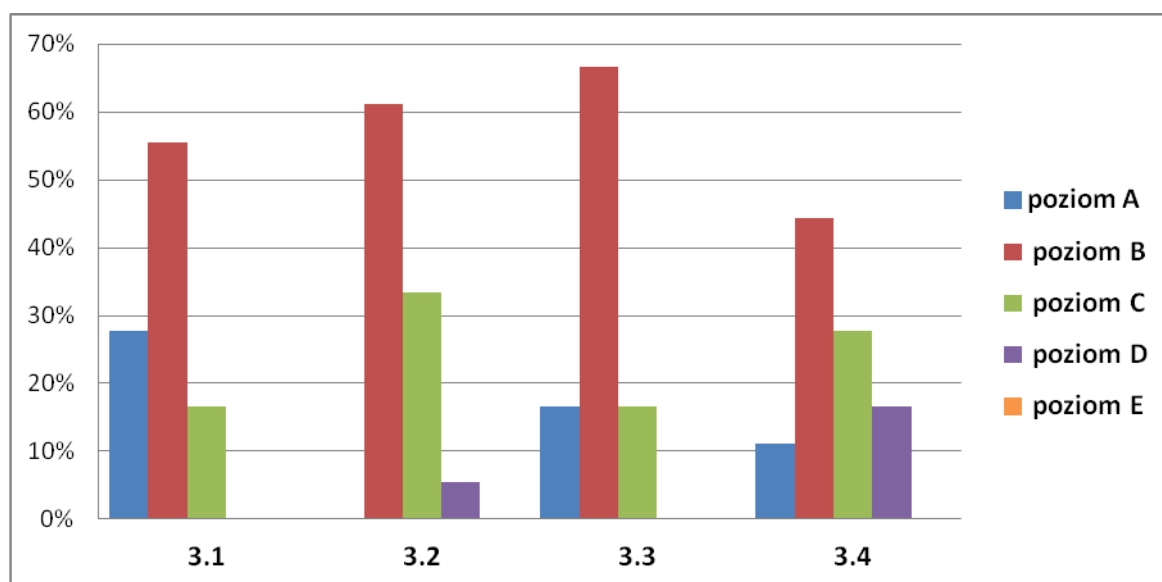
Sporadycznie (4 szkoły) pojawiają się działania i metody określane przez respondentów jako nowatorskie (integracja sensoryczna, terapia metodą Biofeedback, dogoterapia, biblioterapia).

Jednocześnie są zjawiska niepokojące. W szkołach z ustalonym poziomem spełnienia wymagania E, rodzice mają poczucie, że nauczyciele nie podejmują działań na rzecz odniesienia sukcesu przez uczniów na miarę swoich możliwości, a uczniowie nie potwierdzają uzyskiwanej od nauczycieli pomocy, gdy mają trudności w nauce. Uczniowie i rodzice wyrażają negatywne opinie na temat możliwości uzyskiwania od nauczycieli pomocy w nauce i indywidualnego traktowania uczniów.

Obszar :

Funkcjonowanie szkoły w środowisku lokalnym.

Poziomy spełniania przez szkoły poszczególnych wymagań



Wymaganie:

3.1. Wykorzystywane są zasoby środowiska na rzecz wzajemnego rozwoju

Szkoły są otwarte na współdziałanie z organizacjami i instytucjami, które poszerzają ofertę edukacyjną i wspierają placówkę w działaniach wychowawczych. Współdziałanie dotyczy organizacji wyjazdów i wycieczek szkolnych, zajęć pozalekcyjnych, imprez środowiskowych, zawodów sportowych, pomocy socjalnej dla uczniów, zakupu sprzętu dla szkoły. Powyższe przykłady świadczą o tym, że zakres współpracy odnosi się głównie do działań spoza organizacji procesu dydaktycznego. Na uwagę zasługuje fakt, iż dyrektorzy szkół zgodnie wskazują efekty współpracy ze środowiskiem w postaci promowania wartości (integracja, tolerancja), kształtowanych postaw uczniowskich (współpraca, wrażliwość) i kompetencji kluczowych (aktywność, przedsiębiorczość, świadomość kulturalna).

3.2. Wykorzystywane są informacje o losach absolwentów

Nauczyciele wskazują sposoby wykorzystywania informacji o losach absolwentów w procesie uczenia i wychowania. Na przykład nauczyciele szkół ponadgimnazjalnych organizują spotkania uczniów z absolwentami, którzy opowiadają o swojej karierze zawodowej i planowaniu rozwoju.

Nauczyciele, stawiając absolwentów jako wzór do naśladowania, pragną zmotywować uczniów do rozwijania zainteresowań. Badanie losów absolwentów w szkołach zawodowych miało wpływ na dokonanie zmian np. profilu kształcenia zawodowego.

Niektóre szkoły powołują zespoły nauczycielskie do badania losów absolwentów.

Tylko 4% nauczycieli nie wykorzystuje informacji o losach absolwentów.

3.3. Promowana jest wartość edukacji

Według 84% ankietowanych rodziców oraz wszystkich partnerów i przedstawicieli samorządów szkoły dbają o jakość uczenia się poprzez wprowadzenie systemu motywacyjnego, stosowanie ciekawych środków dydaktycznych, jasnych zasad oceniania. Oferują różnorodne zajęcia dodatkowe i pozalekcyjne, zapewniają opiekę nad uczniem mającym trudności w nauce i uczniem zdolnym.

Dbłość o jakość uczenia się to także podnoszenie efektów kształcenia i współpraca ze środowiskiem. Rodzice, partnerzy i przedstawiciele samorządów wszystkich typów szkół uważają, że na jakość kształcenia wpływa zatrudnienie nauczycieli zgodnie z kwalifikacjami i ich doskonalenie zawodowe oraz właściwie organizowane zastępstwa. Ważna jest też baza szkół, w tym pracownie komputerowe, specjalistyczne, wyposażenie w środki dydaktyczne oraz sprzęt rehabilitacyjny.

Zdaniem rodziców uczniów szkół ponadgimnazjalnych, nie wszyscy nauczyciele wykorzystują nowoczesne środki dydaktyczne, mimo że mają do nich dostęp. Niektórzy twierdzą, że nauczyciele nie podejmują starań, aby jakość przekazu nauczanych treści była wysoka, a najczęstszą metodą nauczania jest wykład.

3.4. Rodzice są partnerami szkoły

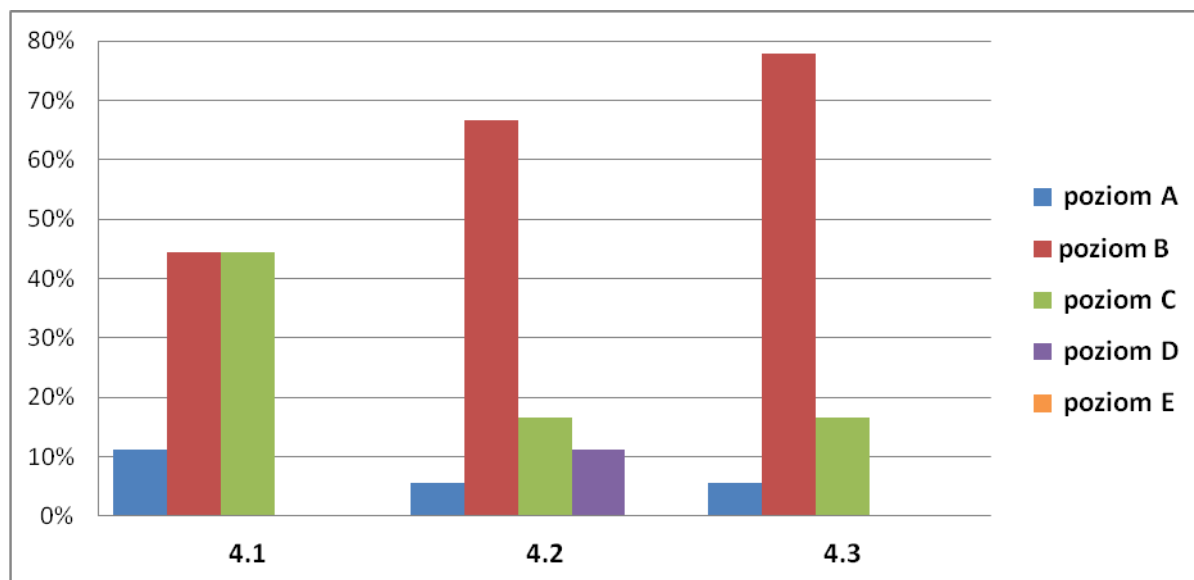
We wszystkich szkołach rodzice uczestniczą w podejmowaniu decyzji. Mają wpływ na sprawy wychowawcze, organizacyjne i finansowe. 71% rodziców uważa, że ich opinie są brane pod uwagę przy planowaniu działań szkoły.

Sukcesem jest realizacja inicjatyw przynoszących wzajemne korzyści. W niektórych szkołach współudział rodziców w podejmowaniu decyzji jest niewielki i dotyczy np. zmiany planu lekcji, noszenia mundurków, organizacji wycieczek i wyjazdów na zielone szkoły.

Obszar :

Zarządzanie szkołą.

Poziomy spełniania przez szkoły poszczególnych wymagań



Wymaganie:

4.1. Funkcjonuje współpraca w zespołach

Nauczyciele angażują się najczęściej w pracę zespołów wychowawczych i profilaktycznych oraz w pracę zespołów organizujących imprezy dla uczniów, rodziców lub nauczycieli. Wśród innych zespołów, najczęściej wymieniane przez nauczycieli były zespoły programowe, przedmiotowe, zadaniowe, samokształceniowe. Oceniając zaangażowanie nauczycieli, dyrektorzy stwierdzili, że większość nauczycieli angażuje się w wysokim lub wystarczającym stopniu w pracę zespołów szkolnych. Ponad 80% pedagogów często lub bardzo często korzysta z pomocy innych nauczycieli. Przeważająca większość nauczycieli (ponad 90%) swoje działania planuje wspólnie z innymi. Wyniki świadczą o dużym zaangażowaniu nauczycieli w pracę zespołową oraz wskazują na istniejące potrzeby wspólnego podejmowania działań.

W spełnianiu przez szkoły tego wymagania nie ma szczególnych lub powtarzających się problemów (nie ustalono poziomu spełniania D ani E). Wśród trudności, które uniemożliwiły przyznanie szkole poziomu B należy wymienić: brak wykorzystywania w planowaniu pracy zespołów analizy efektów ich dotychczasowej pracy, brak szkoleń doskonalących metody i formy współpracy .

4.2. Sprawowany jest wewnętrzny nadzór pedagogiczny

Wnioski wynikające z nadzoru pedagogicznego (ewaluacji wewnętrznej) wpływają na rozwój szkoły, ponieważ są podstawą wprowadzanych zmian w ich funkcjonowaniu. Około 63% nauczycieli jest zdania, że ww. wnioski są w pełni uwzględniane, pozostali twierdzą, że są wprowadzane w dużym zakresie. Zdaniem wszystkich respondentów wprowadzane zmiany pozytywnie wpływają na rozwój szkoły. Nauczyciele dostrzegają, iż wykorzystanie wniosków z nadzoru pedagogicznego zaowocowało podniesieniem jakości pracy szkoły widocznej w osiągnięciu przez uczniów lepszych wyników na sprawdzianach i egzaminach zewnętrznych, zwiększeniu aktywności uczniów. Wdrożone wnioski przyczyniły się do zwiększenia oferty edukacyjnej i uatrakcyjnienia procesu edukacyjnego, co zdecydowanie skutkuje większym zainteresowaniem szkołą. Nauczyciele wskazują również na poprawę dyscypliny, bezpieczeństwa oraz frekwencji, co pozytywnie wpływa na efekty kształcenia. Zdaniem respondentów zmiany wprowadzane w funkcjonowaniu szkoły zwiększają jej rolę w środowisku.

Trudności uniemożliwiające szkołom osiągnięcie pełnego sukcesu w spełnieniu tego wymagania to przede wszystkim brak umiejętności planowania ewaluacji wewnętrznej oraz formułowania i wykorzystywania wniosków z nadzoru w planowaniu pracy szkoły. Problemy te dotyczą blisko 90% szkół.

4.3. Szkoła ma odpowiednie warunki lokalowe i wyposażenie

Warunki lokalowe oraz wyposażenie szkół w pomoce dydaktyczne oceniane jest przez respondentów jako dobre. Jednocześnie dostrzegane są braki w obu kategoriach. W ocenie ankietowanych nauczycieli (62,5%) warunki lokalowe szkół są odpowiednie do realizacji podstawy programowej i przyjętych programów nauczania. Rodzice są bardziej krytyczni w ocenie bazy placówek, do których uczęszczają ich dzieci. W tej grupie mniejszy jest odsetek respondentów uznających warunki lokalowe szkół za wystarczające (52%). Pozostali rodzice twierdzą, że w tym zakresie są braki, wymieniając najczęściej salę gimnastyczną.

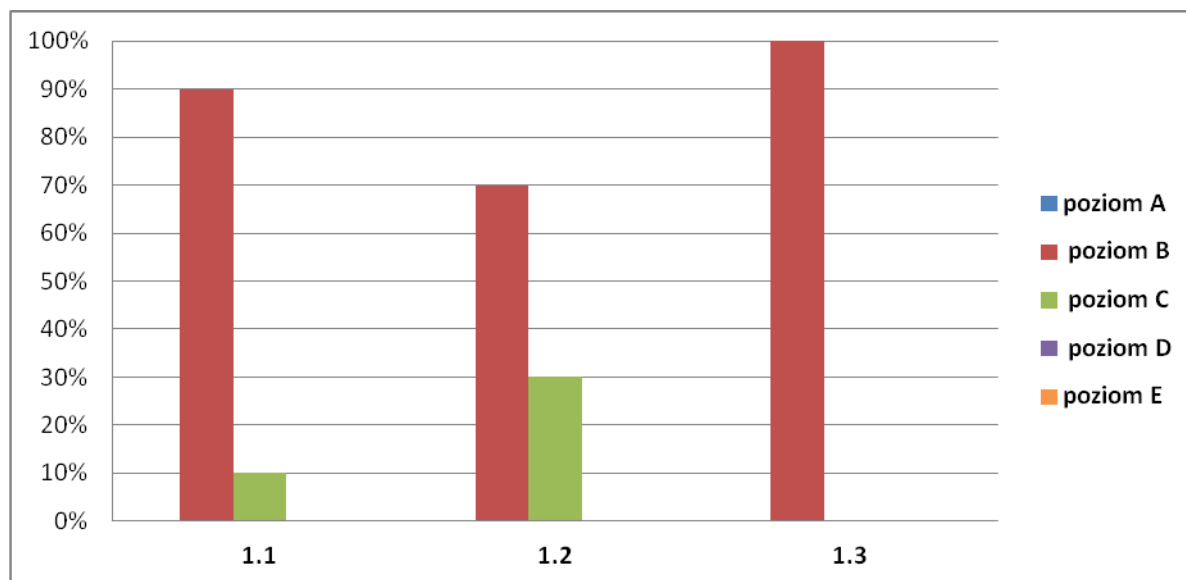
Oceniając wyposażenie szkoły w pomoce dydaktyczne, ponad połowa ankietowanych nauczycieli (57,5%) jest zdania, że jest ono wystarczające do realizacji treści nauczania z poszczególnych przedmiotów, 40% nauczycieli uważa, iż występują nieliczne braki w wyposażeniu szkół.

1.6.2. Analiza wyników ewaluacji przeprowadzonych w przedszkolach

Obszar :

Efekty działalności dydaktycznej, wychowawczej i opiekuńczej oraz innej działalności statutowej przedszkola.

Poziomy spełniania przez przedszkola poszczególnych wymagań



Wymaganie:

1.1. Dzieci nabywają wiadomości i umiejętności

Dzieci w przedszkolu nabywają wiadomości i umiejętności określone w podstawie programowej. Potrafią działać samodzielnie. 90% rodziców uważa, że ich dzieci samodzielnie wykonują wiele czynności. Zdaniem wszystkich nauczycieli przedszkola wspierają rozwój aktywności ruchowej dzieci i stwarzają sytuacje sprzyjające aktywności ruchowej dziecka i podejmują szereg działań mających na celu uczenie dzieci współpracy. Z obserwacji wynika, że dzieci zazwyczaj podejmują zabawę z rówieśnikami i zgodnie współdziałają ze sobą.

1.2. Dzieci są aktywne

Rodzice (94,67 %) potwierdzają, że ich dzieci chętnie uczestniczą w zajęciach z oferty podstawowej i podają przykłady aktywności dziecięcej.

Obserwacja, prowadzonych przez nauczycieli zajęć, potwierdziła zaangażowanie wszystkich dzieci. Miało to związek z działalnością nauczycieli, którzy umiejętnie i starannie budowali atmosferę i dbali o atrakcyjną formę zajęć. Niska skuteczność w zakresie rozwoju aktywności dziecka, szczególnie z deficytami rozwojowymi, dotyczy przedszkoli, w których współpraca z domem rodzinnym jest niewystarczająca.

W małych przedszkolach wiejskich, a sporadycznie w dużych placówkach miejskich, problemem jest brak sali rekreacyjnej do realizacji aktywności ruchowej.

1.3. Respektowane są normy społeczne

Rodzice (82%) uważają, że ich dzieci czują się w przedszkolu bezpiecznie. Sygnalizowane przez dzieci lęki, zdaniem niektórych rodziców, wynikały raczej z problemów adaptacyjnych niż poczucia zagrożenia.

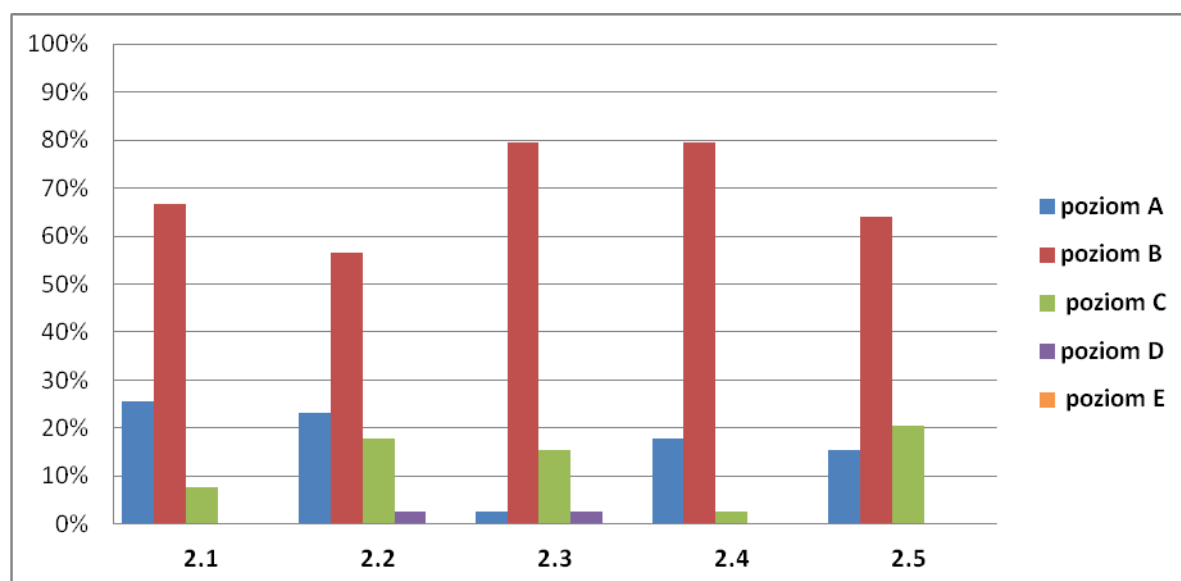
O bezpieczeństwie przedszkoli przesądza organizacja pracy, funkcjonalne i bezpieczne wyposażenie, stałość ramowego rozkładu dnia, ustalone zasady przyprawiania i odbierania dzieci z przedszkola, sposób sprawowania opieki nad dziećmi w trakcie zajęć. O wysokim poczuciu bezpieczeństwa w przedszkolu mówiły prawie wszystkie dzieci uczestniczące w wywiadach.

W kilku przedszkolach nauczyciele, w celu eliminowania zagrożeń oraz wzmacniania właściwych zachowań, realizują programy własne.

Obszar :

Procesy zachodzące w przedszkolu.

Poziomy spełniania przez przedszkola poszczególnych wymagań



Wymaganie:

2.1 Przedszkole ma koncepcję pracy

Nauczyciele w bardzo dużym stopniu angażują się w pracę nad koncepcją pracy przedszkola, co potwierdza ponad 86% nauczycieli, którzy czują się współautorami koncepcji. Wszyscy dyrektorzy przedszkoli twierdzą, że koncepcja pracy była analizowana, a wnioski przyczyniły się do jej modyfikacji.

Najwyżej ocenione zostały te przedszkola, w których w sposób systemowy i zorganizowany dokonywana jest analiza oraz modyfikacja działań koncepcyjnych, przy współdziałaniu wszystkich zainteresowanych stron. Ponad połowa rodziców badanych przedszkoli nie zna założeń koncepcji pracy, z uwagi na mało atrakcyjny sposób jej prezentacji oraz brak świadomości wagi koncepcji dla funkcjonowania przedszkola.

2.2. Oferta zajęć umożliwia realizację podstawy programowej wychowania przedszkolnego

Oferta edukacyjna przedszkola umożliwia zaspokajanie potrzeb dzieci.

Dla rodziców ważne jest, aby przedszkole jak najlepiej przygotowało dzieci do podjęcia nauki w szkole, kształtowało postawy prospołeczne, rozwijało fizycznie i emocjonalnie, odkrywało talenty i rozpoznawało deficyty. Rodzice oczekują indywidualnego traktowania dzieci zgodnego z ich potrzebami i rozwojem.

Ponad 93% rodziców uważa, że przedszkole umożliwia nauczenie się ich dzieciom tych najważniejszych rzeczy .

W opinii nauczycieli przedszkole zaspokaja potrzebę rozwojową dzieci, wspomagając ich rozwój poprzez kształtowanie odporności emocjonalnej i postaw prospołecznych.

Do najważniejszych działań zaspokajających wymienione potrzeby dzieci nauczyciele zaliczyli organizację zajęć dodatkowych usprawniających i rozwijających zainteresowania, realizację projektów edukacyjnych i programów (adaptacyjnych, prozdrowotnych, profilaktycznych) oraz działania dotyczące bezpieczeństwa.

Przedszkola są otwarte na współpracę ze środowiskiem lokalnym. Do wyjątków należą placówki „hermetyczne”, mało znane w środowisku, w których rada pedagogiczna nie widzi potrzeby i nie przejawia zainteresowania poszukiwaniem nowatorskich rozwiązań programowych lub działań na rzecz współpracy ze środowiskiem.

2.3. Procesy wspomaganie rozwoju i edukacji dzieci mają charakter zorganizowany

W przedszkolach planowane są procesy edukacyjne.

Podstawą planowania jest koncepcja pracy przedszkola oraz roczny program pracy i wynikające z nich miesięczne lub tygodniowe plany działań. Program pracy jest modyfikowany zgodnie z diagnozowanymi potrzebami .

Planowanie procesów edukacyjnych jest wynikiem pracy zespołowej nauczycieli prowadzonej przez cały rok. W planowaniu procesów edukacyjnych nauczyciele biorą pod uwagę zdiagnozowane możliwości rozwojowe dzieci, ich zdolności i zainteresowania, informacje od rodziców i specjalistów. Sukcesem większości badanych przedszkoli jest stworzenie każdemu dziecku w wieku przedszkolnym optymalnych warunków do rozwoju kompetencji, zgodnie z ich indywidualnym poziomem możliwości i umiejętności.

Przedszkola organizują dodatkowe zajęcia w ramach pomocy psychologiczno-pedagogicznej, terapii logopedycznej, gimnastyki korekcyjnej, zajęć profilaktycznych wspierających rozwój dzieci. Dla dzieci ze specjalnymi potrzebami edukacyjnymi opracowywane są i wdrażane indywidualne programy edukacyjno – terapeutyczne. Placówki proponują także zajęcia taneczne, rytmiczne i artystyczne. Nie we wszystkich przedszkolach dzieci mogą korzystać z tej oferty, ponieważ jest odpłatna. Zdaniem ponad 50% nauczycieli, trudności w organizacji procesów edukacyjnych wynikają najczęściej z powodu niedostatecznej bazy lokalowej i możliwości organizacji bezpłatnych zajęć dodatkowych.

2.4. Procesy wspomaganie rozwoju i edukacji dzieci są efektem współdziałania nauczycieli

Wszyscy nauczyciele są zdania, że wsparcie jakie dostają od swoich kolegów, przy tworzeniu i analizie procesów wspomaganie rozwoju i edukacji dzieci, jest wystarczające. Również zdaniem wszystkich dyrektorów przedszkoli nauczyciele wspierają się wzajemnie w pracy z dziećmi. W badanych przedszkolach sukcesem jest wielokierunkowa współpraca nauczycieli, np. podczas wyboru programów, planowania pracy i jej realizacji, opracowywania dokumentów czy organizowania przedstawięń, spotkań, konkursów. Nauczyciele wspólnie przygotowują tematykę zebrań z rodzicami i szkoleń w ramach wewnętrznego doskonalenia zawodowego. W realizację procesów wychowania i opieki włączani są także pracownicy niepedagogiczni przedszkola.

2.5. Prowadzone są działania służące wyrównywaniu szans edukacyjnych

Przedszkola dostosowują proces wspomaganie i edukacji dzieci do ich możliwości i potrzeb rozwojowych. Zdecydowana większość rodziców (91,5%) ma poczucie, że w przedszkolu pracuje się z ich dzieckiem w sposób, który uwzględnia jego indywidualne możliwości i potrzeby. Zdaniem dyrektorów i nauczycieli dostosowanie procesu wspomaganie i edukacji dzieci do możliwości i potrzeb rozwojowych odbywa się w oparciu o stałą współpracę z poradniami psychologiczno-pedagogicznymi, specjalistycznymi i rodzicami.

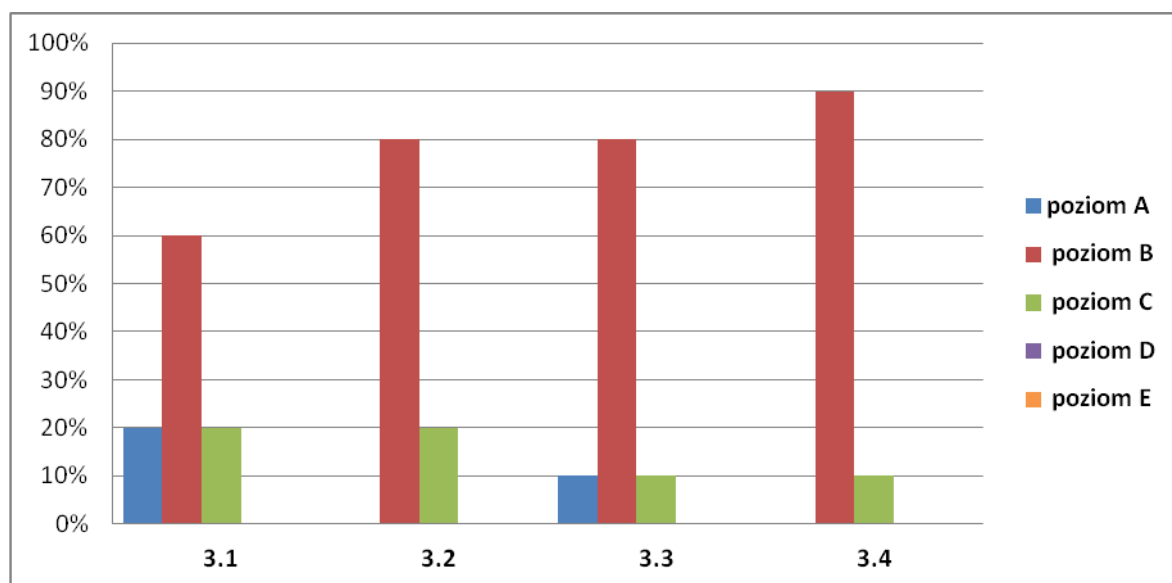
Wyniki diagnozy potrzeb i możliwości , zdaniem prawie wszystkich badanych nauczycieli (99,64%), wpłynęły na ich sposób pracy z dziećmi.

W badanych przedszkolach rozpoznawane są możliwości i potrzeby dzieci oparte o obserwację i diagnozę. Na tej podstawie nauczyciele stosują indywidualizację procesu wspomaganie i rozwoju dziecka, tj. uwzględniają specjalne potrzeby wychowanków i ich uzdolnienia. Większość placówek współpracuje w tym zakresie ze specjalistami, w tym z poradniami psychologiczno – pedagogicznymi oraz z rodzicami dziecka.

Obszar :

Funkcjonowanie przedszkola w środowisku lokalnym.

Poziomy spełniania przez przedszkola poszczególnych wymagań



Wymaganie:

3.1. Wykorzystywane są zasoby środowiska na rzecz wzajemnego rozwoju

Współpraca przedszkoli ze środowiskiem została bardzo wysoko oceniona przez partnerów i samorząd. Przedszkola korzystają z oferty proponowanej przez środowisko lokalne. Integrują społeczność poprzez wspólną realizację przedsięwzięć, takich jak: konkursy artystyczne, zawody sportowe, przedstawienia teatralne, imprezy rodzinne i środowiskowe. Najczęściej wykorzystywane zasoby środowiska to: basen, obiekty rekreacyjne, kino, teatr, park, centrum kultury, las. Przedszkola przedstawiają też własne propozycje, są otwarte, wychodzą na zewnątrz, organizując festyny i przedstawienia z udziałem dzieci, spotkania z przedstawicielami: policji, straży miejskiej i pożarnej, bibliotek publicznych, ośrodków kultury i sportu, urzędów gminy, ośrodków zdrowia, poradni psychologiczno-pedagogicznych, szkół podstawowych.

3.2. Wykorzystywane są informacje o losach dzieci, które uczęszczały do przedszkola

Dyrektorzy i nauczyciele wszystkich badanych przedszkoli wykorzystują informacje o losach wychowanków do planowania pracy z dziećmi, w szczególności w grupie najstarszej, w której dzieci przygotowywane są do podjęcia nauki w szkole. W procesie planowania wiedza ta pozwala na dokonanie wyboru programów edukacji przedszkolnej, weryfikację doboru metod i form pracy. Nauczyciele podczas wywiadów podkreślają, że informacje o losach dzieci służą samoocenie ich pracy, wytyczają kierunki do doskonalenia procesu edukacyjnego i pozwalają na rozpoznanie mocnych i słabych stron placówki.

Informacje o losach dzieci w najszerszym zakresie wykorzystywane są przez nauczycieli zespołów szkolno-przedszkolnych.

3.3. Promowana jest wartość wychowania przedszkolnego

Przedszkola postrzegane są przez pryzmat osiągnięć. Jako najważniejsze dyrektorzy wskazywali najczęściej sukcesy wychowanków w różnorodnych konkursach o tematyce artystycznej, ekologicznej, sportowej lub związanej z bezpieczeństwem na drogach. Jedna trzecia badanych przedszkoli, jako sukces uważa swoje osiągnięcia w zakresie pomocy psychologiczno-pedagogicznej: wspierania, terapii, integracji czy adaptacji. Na wizerunek przedszkola pozytywnie wpływa poczucie, że placówka dba o jakość kształcenia. W ocenie ponad 96% rodziców przedszkola dbają o jakość pracy, co pozytywnie wpływa na ich wizerunek w środowisku.

Przyczyn sukcesów przedszkoli, którym ustalono poziom wymagań A można dopatrywać się w systematycznych działaniach informacyjno-promocyjnych oraz upowszechniających efekty pracy.

Analizowane wymaganie spełniane jest w województwie mazowieckim w stopniu bardzo wysokim i wysokim, co świadczy o tym, że trudności jest niewiele.

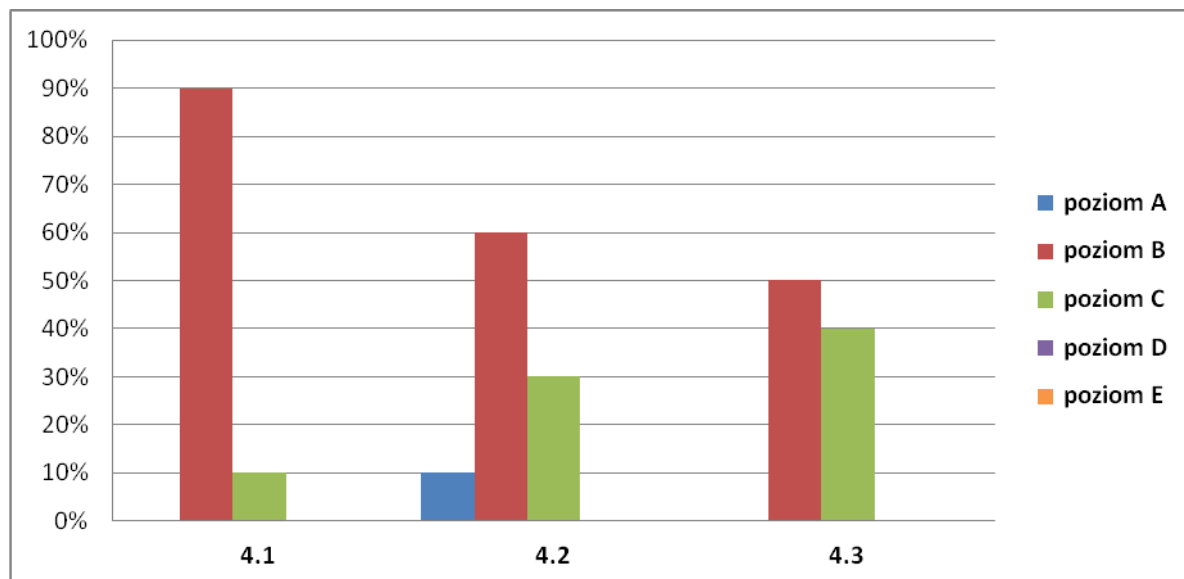
3.4. Rodzice są partnerami przedszkola

Nauczyciele przedszkoli wskazują na różne formy współpracy z rodzicami. Najczęściej wymieniają: udział w imprezach i uroczystościach przedszkolnych i wspólne przygotowywanie imprez i uroczystości.

Ponad 72% rodziców uważa, że mają poczucie wpływu na to, co dzieje się w przedszkolu. Zdaniem dyrektorów, rodzice wyrażają opinię na temat działalności przedszkola najczęściej podczas zebrań i indywidualnych spotkań z nauczycielami.

Obszar :
Zarządzanie przedszkolem.

Poziomy spełniania przez przedszkola poszczególnych wymagań



Wymaganie:

4.1. Funkcjonuje współpraca w zespołach

We wszystkich przedszkolach aktywnie działają zespoły zadaniowe. Zdaniem dyrektorów, nauczyciele angażują się w wysokim lub wystarczającym stopniu w pracę zespołów.

4.2. Sprawowany jest wewnętrzny nadzór pedagogiczny

W opinii 96% nauczycieli wnioski płynące z nadzoru pedagogicznego są podstawą wprowadzanych zmian w funkcjonowaniu przedszkola. Wszyscy nauczyciele informowali o wpływie wprowadzonych zmian na rozwój przedszkola. Walorem stosowanych działań/rozwiązań, który można interpretować jako dobrą praktykę – jest ich kompleksowy charakter. Nie zawsze systemowy, ale najczęściej na tyle szeroki, że skutki dotyczą zmian w wielu obszarach.

4.3. Przedszkole ma odpowiednie warunki lokalowe i wyposażenie

Nauczyciele (62%) stwierdzili, że przedszkola mają odpowiednie warunki do realizacji podstawy programowej i przyjętych programów, pozostali wskazali na nieliczne braki. Na pytanie dotyczące oceny wyposażenia przedszkoli w pomoce dydaktyczne, 70% badanych nauczycieli i 60% rodziców potwierdziło, że zaopatrzenie jest wystarczające.

Trudniejsze warunki lokalowe i braki w wyposażeniu w pomoce dydaktyczne dotyczą najczęściej przedszkoli wiejskich i małych. Zdaniem respondentów, w tych przedszkolach brakuje: przestronnych sal, pomieszczeń do zabaw ruchowych i rekreacji, wygodnych szatni, stanowisk komputerowych dla dzieci, pomieszczeń socjalnych dla pracowników.

W zdecydowanej większości badanych przedszkoli, w szczególności dotyczy to dużych i miejskich przedszkoli, są place i ogrody zabaw na świeżym powietrzu, ogrodzone i wyposażone w certyfikowany sprzęt dostosowany do wieku dzieci.

1.7.WNIOSKI

1.7.1. Wnioski z ewaluacji przeprowadzonych w szkołach

1. Wszystkie szkoły prowadzą analizy (ilościowe i jakościowe) egzaminów zewnętrznych.
2. Prowadzenie analiz wyników sprawdzianów i egzaminów zewnętrznych metodami jakościowymi, bez uwzględniania czynników szkolnych i środowiskowych, wpływa niekorzystnie na jakość wniosków oraz na planowanie i wdrażanie działań służących poprawie efektów kształcenia.
3. Wszystkie zasadnicze szkoły zawodowe dokonują analizy wyników w nauce i zachowaniu, frekwencji uczniów w szkole i u pracodawców oraz wyników egzaminów potwierdzających kwalifikacje zawodowe.
4. 82% nauczycieli wszystkich typów szkół ocenia jako wystarczającą współpracę w zakresie realizacji procesów edukacyjnych (wybór programów nauczania, analiza wyników nauczania, modyfikacja koncepcji pracy, przygotowanie imprez i uroczystości).
5. Wieloaspektowość współpracy z podmiotami środowiska lokalnego wpływa korzystnie na rozwój edukacyjny uczniów. W przypadku techników współpraca z uczelniami, bankami, firmami i zakładami przemysłowymi i usługowymi przyczynia się do rozwoju kompetencji niezbędnych na rynku pracy.
6. Szkoły stosują aktywizujące metody nauczania i wykorzystują pomoce dydaktyczne, jednak w szkołach ponadgimnazjalnych przeważają metody podające. W szkołach zawodowych nauczyciele wykorzystują specjalistyczne pomoce dydaktyczne.
7. Słabą stroną szkół zawodowych jest niska frekwencja uczniów na zajęciach spowodowana brakiem skutecznego motywowania uczniów do nauki.

8. Nie wszyscy nauczyciele wspierają i motywują uczniów w procesie uczenia się, pomagają w trudnych sytuacjach, mówią, jak należy się uczyć.
9. Liczba godzin przeznaczonych na indywidualne zajęcia specjalistyczne, np. z zakresu socjoterapii, logopedii, terapii pedagogicznej jest niewystarczająca w stosunku do potrzeb.
10. Około 90% dyrektorów szkół ma problemy w zakresie planowania i organizacji ewaluacji wewnętrznej oraz wykorzystania jej wyników do doskonalenia procesu edukacyjnego.
11. 93% uczniów wszystkich badanych szkół czuje się bezpiecznie w szkole, jednocześnie wskazując na miejsca o obniżonym bezpieczeństwie (toalety, szatnie, korytarze, boisko).
12. Realizowane projekty unijne i programy rządowe wzbogacają ofertę edukacyjną, pozwalają na rozwijanie kluczowych kompetencji potrzebnych na rynku pracy oraz przyczyniają się do poprawy stanu bazy szkół i ich wyposażenia.
13. Ponad połowa respondentów uważa, że warunki lokalowe i wyposażenie szkół są odpowiednie i wystarczające do realizacji zajęć, także z przedmiotów zawodowych.

1.7.2. Wnioski z ewaluacji przeprowadzonych w przedszkolach

1. We wszystkich przedszkolach realizacja różnorodnych programów oraz zajęcia z oferty podstawowej przyczyniają się do rozwoju umiejętności dzieci oraz osiągnięcia przez nie gotowości szkolnej, potwierdzonej diagnozą pedagogiczną.
2. Wszystkie przedszkola starają się zaspokoić najważniejsze potrzeby edukacyjne dzieci, pomimo ograniczeń dostępności korzystania z zajęć odpłatnych.
3. Prowadzone działania służą wyrównywaniu szans, a sposób pracy jest wynikiem diagnozy potrzeb i możliwości dzieci.
4. W opinii 94% rodziców, ich dzieci chętnie uczestniczą w zajęciach przedszkolnych.
5. Baza lokalowa przedszkoli jest zróżnicowana. Trudniejsze warunki lokalowe i braki w wyposażeniu w pomoce dydaktyczne dotyczą najczęściej przedszkoli wiejskich i małych.

1.7.3. Wnioski z ewaluacji przeprowadzonych w poradniach psychologiczno-pedagogicznych

W poradniach psychologiczno-pedagogicznych formy pomocy wynikają z diagnozy i są modyfikowane zgodnie z potrzebami środowiska.

1. Kompetencje zawodowe i osobiste specjalistów poradni przekładają się na skuteczność działań.
2. Niewystarczająca liczba pracowników pedagogicznych poradni determinuje ilość świadczonych usług i czas oczekiwania na wyniki badań diagnostycznych.
3. Warunki lokalowe poradni nie pozwalają na poszerzenie oferty zgodnie z zapotrzebowaniem środowiska.

1.7.4. Wnioski z ewaluacji przeprowadzonych w placówkach doskonalenia nauczycieli

1. Oferta szkoleniowa placówek doskonalenia nauczycieli wynika z diagnozy potrzeb edukacyjnych i jest monitorowana, analizowana i modyfikowana.
2. Placówki doskonalenia podejmują różnorodne działania promocyjne ułatwiające dostęp do swoich usług, także w zakresie nieodpłatnych szkoleń.
3. Wzbogacanie bazy placówek doskonalenia nauczycieli w zakresie technologii informacyjno-komunikacyjnych przyczynia się do podnoszenia efektywności prowadzonych szkoleń i pozyskiwania ich uczestników.
4. Doskonalenie nauczycieli w województwie mazowieckim nastawione jest na kształcenie kompetencji kluczowych.

2. Kontrola

Kontrola jest formą nadzoru pedagogicznego polegającą na podejmowaniu przez organ sprawujący nadzór pedagogiczny działań w szkole lub placówce, których celem jest ocena stanu przestrzegania przepisów prawa dotyczących działalności dydaktycznej, wychowawczej i opiekuńczej oraz innej działalności statutowej szkół i placówek.

Kontrole mogą być przeprowadzane w trybie działań planowych lub doraźnych.

2.1. Kontrola planowa

Kontrola podejmowana przez kuratora oświaty w trybie działań planowych jest przeprowadzana z wykorzystaniem arkuszy kontroli zatwierdzonych przez ministra właściwego do spraw oświaty i wychowania.

W roku szkolnym 2010/2011 Minister Edukacji Narodowej zatwierdził arkusze do przeprowadzenia kontroli planowych w następujących zakresach:

- 1) prawidłowość wykonywania przez dyrektorów publicznych szkół i placówek zadań w zakresie nadzoru pedagogicznego;
- 2) prawidłowość dopuszczania do użytku programów wychowania przedszkolnego w publicznych przedszkolach, szkołach podstawowych z oddziałami przedszkolnymi i innych formach wychowania przedszkolnego;
- 3) prawidłowość dopuszczania do użytku w szkole programów nauczania w publicznych szkołach podstawowych i gimnazjach;
- 4) zgodność organizacji indywidualnego nauczania na podstawie wydanych orzeczeń z obowiązującymi przepisami prawa;
- 5) prawidłowość dopuszczania w publicznym technikum dla młodzieży i publicznej zasadniczej szkole zawodowej dla młodzieży programu nauczania dla zawodu;
- 6) zgodność wydawania orzeczeń o potrzebie kształcenia specjalnego przez zespoły orzekające działające w publicznych poradniach psychologiczno-pedagogicznych z obowiązującymi przepisami prawa;
- 7) przestrzeganie przez niepubliczną placówkę doskonalenia nauczycieli przepisów prawa w zakresie planowania pracy i sprawozdawczości oraz zgodności danych zawartych we wpisie do ewidencji ze stanem faktycznym;
- 8) zgodność organizacji pracy bursy z obowiązującymi przepisami prawa;
- 9) zgodność dokumentacji przebiegu działalności dydaktyczno-wychowawczej prowadzonej przez domy wczasów dziecięcych z przepisami prawa;
- 10) realizacja prawa dziecka pięcioletniego do rocznego przygotowania przedszkolnego;
- 11) prawidłowość nadzorowania realizacji przez dzieci sześciolatnie rocznego obowiązkowego przygotowania przedszkolnego.

2.1.1. Realizacja kontroli planowych

2.1.1.1. Ogólne informacje o przeprowadzonych kontrolach planowych

W roku szkolnym 2010/2011 pracownicy Kuratorium Oświaty w Warszawie przeprowadzili 2441 kontroli planowych w 2298 spośród 6506 nadzorowanych szkół

i placówek. Kontrole te zostały przeprowadzone w szkołach i placówkach kierowanych przez 2090 dyrektorów szkół i placówek.

Plan nadzoru pedagogicznego został wykonany w ponad 100%, albowiem w Kuratorium Oświaty w Warszawie zaplanowano przeprowadzenie 1513 kontroli.

Wykonanie planu kontroli wynikających z ustalonych na rok szkolny 2010/2011 zadań z zakresu nadzoru pedagogicznego przedstawiono w tabeli poniżej:

L.p.	Zadanie z zakresu nadzoru pedagogicznego	Liczba kontroli	
		zaplanowanych	przeprowadzonych
1	prawidłowość wykonywania przez dyrektorów publicznych szkół i placówek zadań w zakresie nadzoru pedagogicznego	486	633
2	prawidłowość dopuszczania do użytku programów wychowania przedszkolnego w publicznych przedszkolach, szkołach podstawowych z oddziałami przedszkolnymi i innych formach wychowania przedszkolnego	202	429
3	prawidłowość dopuszczania do użytku w szkole programów nauczania w publicznych szkołach podstawowych i gimnazjach	250	702
4	zgodność organizacji indywidualnego nauczania na podstawie wydanych orzeczeń z obowiązującymi przepisami prawa	49	98
5	prawidłowość dopuszczania w publicznym technikum dla młodzieży i publicznej zasadniczej szkole zawodowej dla młodzieży programu nauczania dla zawodu	79	91
6	zgodność wydawania orzeczeń o potrzebie kształcenia specjalnego przez zespoły orzekające działające w publicznych poradniach psychologiczno-pedagogicznych z obowiązującymi przepisami prawa	15	43
7	przestrzeganie przez niepubliczną placówkę doskonalenia nauczycieli przepisów prawa w zakresie planowania pracy i sprawozdawczości oraz zgodności danych zawartych we wpisie do ewidencji ze stanem faktycznym	10	20
8	zgodność organizacji pracy bursy z obowiązującymi przepisami prawa	4	8
9	zgodność dokumentacji przebiegu działalności dydaktyczno-wychowawczej prowadzonej przez domy wczasów dziecięcych z przepisami prawa	1	1
10	realizacja prawa dziecka pięcioletniego do rocznego przygotowania przedszkolnego	281	281
11	prawidłowość nadzorowania realizacji przez dzieci sześciolatnie rocznego obowiązkowego przygotowania przedszkolnego	135	135
RAZEM		1513	2441

2.1.1.2. Organizacja i przeprowadzanie kontroli planowych

1. Planowanie i organizowanie kontroli.

O wyborze szkół i placówek do przeprowadzenia kontroli w danym zakresie decydowały następujące czynniki: lokalizacja szkoły (wieś, miasto do 5 tysięcy mieszkańców, miasto od 5 do 20 tysięcy mieszkańców, miasto od 20 do 100 tysięcy mieszkańców, miasto powyżej 100 tysięcy mieszkańców); wytypowanie szkoły/ placówki do kontroli planowej w sytuacji, gdy planowano przeprowadzenie kontroli w więcej niż jednym zakresie w tej samej szkole/ placówce; konieczność pozyskania

informacji o pracy szkoły/ placówki w celu realizacji innych zadań kuratora oświaty (np. w celu dokonania częściowej oceny pracy dyrektora szkoły);
Zastosowanie powyżej wyszczególnionych kryteriów doboru szkół i placówek do kontroli planowych wymagało zastosowania techniki losowego wyboru szkół i placówek do kontroli.

2. Przeprowadzanie kontroli planowych.

Przeprowadzając kontrole planowe wizytatorzy stosowali przepisy rozporządzenia w sprawie nadzoru pedagogicznego.

Na 2441 kontroli planowych było przeprowadzonych przez: jedną osobę – 2434; zespół dwuosobowy – 7;

W roku szkolnym 2010/2011 kontrole planowe przeprowadziło 61 wizytatorów wydziałów oraz 55 wizytatorów delegatur Kuratorium Oświaty w Warszawie.

3. Nadzór Kuratora Oświaty nad przeprowadzaniem kontroli planowych

Mazowiecki Kurator Oświaty nadzoruje realizację zadań związanych z planowaniem, organizowaniem i przeprowadzaniem kontroli planowych.

Kurator Oświaty podpisał Plan nadzoru pedagogicznego na rok szkolny 2010/2011 zawierający m.in. tematykę i terminarz kontroli planowych. Działania związane z dokonywaniem podziału wykonania kontroli przez poszczególne komórki organizacyjne Kuratorium Oświaty oraz dobór szkół do przeprowadzania kontroli nadzoruje wyznaczony przez Mazowieckiego Kuratora Oświaty koordynator zadań w zakresie przestrzegania przez szkoły i placówki przepisów prawa na terenie województwa mazowieckiego. Przydziału wizytatorom kontroli do przeprowadzenia w danej szkole lub placówce dokonują dyrektorzy, zastępcy dyrektorów wydziałów/ delegatur lub wyznaczeni wizytatorzy – koordynatorzy, a dyrektorzy wydziałów/ delegatur lub zastępca dyrektora delegatury nadzorują zgodność tego przydziału z przepisami. Zgodnie z regulaminem organizacyjnym Kuratorium Oświaty w Warszawie zadania związane z nadzorowaniem przeprowadzania kontroli planowych zostały powierzone II Mazowieckiemu Wicekuratorowi Oświaty.

Szkoły i placówki do kontroli przydziela się wizytatorom i starszym wizytatorom do sprawowania kontroli w szkołach/placówkach, w których nie byli zatrudniani w ciągu 5 lat poprzedzających badanie. O przydzieleniu do przeprowadzenia kontroli planowej jednego wizytatora lub 2 osobowego zespołu decydowało doświadczenie wizytatorów wskazanych do przeprowadzenia kontroli.

2.1.2. Wyniki kontroli planowych

2.1.2.1. Kontrola prawidłowości wykonywania przez dyrektorów publicznych szkół i placówek zadań w zakresie nadzoru pedagogicznego

Celem kontroli było pozyskanie informacji o zgodności podejmowanych przez dyrektorów szkół i placówek publicznych działań w zakresie planowania nadzoru pedagogicznego w roku szkolnym 2010/2011.

Kontrolą zostały objęte wszystkie typy publicznych szkół i rodzaje publicznych placówek znajdujące się na obszarze województwa mazowieckiego. Zaplanowano przeprowadzenie kontroli w 10 % szkół i placówek samodzielnych oraz w 10 % szkół i placówek w zespołach.

1. Kluczowe zagadnienia kontroli:

Osiągnięcie celu kontroli było uzależnione od uzyskania w szkołach i placówkach dowodów potwierdzających realizację zadań określonych w szczegółowych zagadnienia zawarte w arkuszu kontroli.

Kluczowym zagadnieniem przedmiotowej kontroli było uzyskanie informacji, czy dyrektorzy kontrolowanych szkół i placówek posiadają plany nadzoru pedagogicznego.

2. Opis danych i ich analiza

- 1) Na 633 skontrolowanych szkół i placówek, plan nadzoru pedagogicznego posiadało 631 dyrektorów (99,68 %).

W zespołach szkół/placówek plan nadzoru pedagogicznego ma najczęściej formę jednego dokumentu (liczba przypadków 232).

Spośród 2 wykrytych przypadków nieposiadania planu nadzoru pedagogicznego: 1 przypadek dotyczył szkoły policealnej, 1 szkolnego schroniska młodzieżowego.

- 2) Spośród 631 dyrektorów posiadających plan nadzoru pedagogicznego, 630 przedstawiło plan nadzoru pedagogicznego radzie pedagogicznej lub w placówkach, w których w szkole lub placówce nie funkcjonuje rada pedagogiczna – nauczycielom.

Najczęściej plan nadzoru pedagogicznego był przedstawiany radzie pedagogicznej (nauczycielom) na zebraniach rady pedagogicznej (615 przypadków), w formie zarządzenia dyrektora szkoły lub placówki (38 przypadków) lub w innych udokumentowanych formach, z których najczęstsze, to: tablica ogłoszeń w pokoju nauczycielskim, biblioteka szkolna, informacja dyrektora wywieszona w sekretariacie szkoły.

Wystąpił jeden przypadek (Centrum Kształcenia Ustawicznego) nieprzedstawienia radzie pedagogicznej (nauczycielom) planu nadzoru pedagogicznego. W 13 szkołach podstawowych (5,9% badanych szkół podstawowych) niedotrzymano terminu przedstawienia radzie pedagogicznej planu nadzoru pedagogicznego.

- 3) Badanie zgodności zawartości planów nadzoru pedagogicznego z przepisami rozporządzenia, na 631 poddanych kontroli dokumentów wykazało, że: 623 plany zawierają cele ewaluacji; 626 planów zawierają przedmiot ewaluacji, tematykę szkoleń i narad dla nauczycieli, 627 planów zawierają harmonogram ewaluacji i tematykę kontroli, 625 planów zawierają terminy kontroli;

Niezgodności z przepisami rozporządzenia dotyczące uwzględnienia w planie nadzoru pedagogicznego wymaganych elementów dotyczyły: celów ewaluacji (8 przypadków). Nieprawidłowości te wystąpiły w szkołach podstawowych (6 przypadków) oraz w liceum ogólnokształcącym (1 przypadek) i w technikum (1 przypadek).

Dyrektorzy, jako przyczynę niepełnej zawartości planu nadzoru pedagogicznego wskazują nieprawidłową interpretację przepisów prawa lub niedopatrzenie dyrektora.

- 4) W 626 (99,2%) kontrolowanych szkołach i placówkach stwierdzono, iż określone zostały potrzeby wymagające zastosowania działań w zakresie nadzoru pedagogicznego. Stwierdzono nieokreślenie potrzeb w powyższym zakresie w 4 szkołach podstawowych i w 1 technikum. Przyczyną niezidentyfikowania potrzeb szkoły wskazywaną przez dyrektorów jest nieprawidłowe czytanie przepisów rozporządzenia o nadzorze.

Kontrolujący stwierdzili, że w 625 (99%) szkołach i placówkach przewidziane w planie nadzoru pedagogicznego działania wynikają ze zidentyfikowanych wcześniej potrzeb. W 5 szkołach podstawowych i w 1 technikum nieuwzględniono w planie nadzoru pedagogicznego potrzeb szkoły. Dyrektorzy, jako przyczynę nieuwzględnienia zidentyfikowanych potrzeb szkoły w planie nadzoru pedagogicznego wskazali nieprawidłowe czytanie przepisów rozporządzenia o nadzorze.

- 5) Proces planowania nadzoru pedagogicznego uwzględnia współdziałanie dyrektora szkoły/placówki z nauczycielami w zakresie opracowywania planu nadzoru pedagogicznego w 618 kontrolowanych szkołach i placówkach, udziału w wykonywaniu zadań i czynności zawartych w planie nadzoru pedagogicznego w 622 kontrolowanych szkołach i placówkach.

W 6 szkołach podstawowych nieuwzględniono współdziałania dyrektora szkoły/placówki z nauczycielami w zakresie planowania nadzoru pedagogicznego. Dyrektorzy wskazują, iż nieuwzględnianie współdziałania z nauczycielami w zakresie planowania nadzoru pedagogicznego wynika najczęściej z: nieuregulowania w szkole kwestii współdziałania z nauczycielami, dużego obciążenia pracą wielu nauczycieli (uczą w kilku szkołach równocześnie).

3. Zalecenia, uwagi i wnioski zawarte w protokołach kontroli oraz spostrzeżenia kontrolujących.

Wyniki przeprowadzonych kontroli były podstawą do wydania dyrektorom szkół/placówek 31 zaleceń, sformułowania 293 wniosków i uwag. Zalecenia wydano 31 dyrektorom (4,9%) kontrolowanych szkół/placówek.

Najczęściej wydawane zalecenia dotyczyły zobowiązania dyrektorów do przestrzegania zapisów § 21 rozporządzenia w sprawie nadzoru pedagogicznego.

2.1.2.2. Kontrola prawidłowości dopuszczania do użytku programów wychowania przedszkolnego w publicznych przedszkolach, szkołach podstawowych z oddziałami przedszkolnymi i innych formach wychowania przedszkolnego

Celem kontroli było pozyskanie informacji o prawidłowości dopuszczania do użytku programów wychowania przedszkolnego w roku szkolnym 2010/2011.

Kontrolą zostały objęte publiczne przedszkola, szkoły podstawowe z oddziałami przedszkolnymi oraz inne formy wychowania przedszkolnego znajdujące się na obszarze województwa mazowieckiego. Zaplanowano przeprowadzenie kontroli w 10% samodzielnych wskazanych powyżej typów szkół i jednostek oraz w 5% tych samych typów szkół i jednostek w zespołach.

1. Kluczowe zagadnienia kontroli:

Osiągnięcie celu kontroli było uzależnione od uzyskania w szkołach i placówkach dowodów potwierdzających realizację zadań określonych w szczegółowych zagadnieniach zawartych w arkuszu kontroli.

Kluczowym zagadnieniem przedmiotowej kontroli było uzyskanie informacji o kontrolowanych programach oraz o trybie dopuszczania tych programów.

2. Opis danych i ich analiza

Kontrolą objęto 142 grupy trzylatków, 169 grup czterolatków, 251 grup pięciolatków oraz 557 grup sześciolatków.

1) Informacje o kontrolowanych programach

1. Na 429 kontrolowanych przedszkoli, szkół podstawowych z oddziałami przedszkolnymi i innych form wychowania przedszkolnego, we wszystkich kontrolowanych jednostkach program wychowania przedszkolnego stanowił opis zadań przewidzianych do realizacji w czasie ustalonym przez organ prowadzący na bezpłatne nauczanie, wychowanie i opiekę, w 227 (52,9%) kontrolowanych jednostkach stanowił opis zadań, które mogą być realizowane w czasie przekraczającym czas bezpłatnego nauczania, wychowania i opieki. W 127 kontrolowanych jednostkach program wychowania przedszkolnego nie stanowił opisu zadań przewidywanych do realizacji w czasie ustalonym przez organ prowadzący na bezpłatne nauczanie, wychowanie i opiekę. W żadnej kontrolowanej jednostce, natomiast, program wychowania przedszkolnego nie stanowił opisu zadań, które mogą być realizowane w czasie przekraczającym czas bezpłatnego nauczania, wychowania i opieki.

2. Na 429 kontrolowanych przedszkoli, szkół podstawowych z oddziałami przedszkolnymi i innych form wychowania przedszkolnego, program wychowania przedszkolnego został opracowany: w 24 (5,6%) kontrolowanych jednostkach samodzielnie przez nauczyciela, w 20 (4,7%) kontrolowanych jednostkach przez nauczyciela we współpracy z innymi nauczycielami, w 419 (97,7%) kontrolowanych jednostkach przez innego autora (autorów), w 43 (10%) kontrolowanych jednostkach przez innego autora (autorów) i zawiera zmiany dokonane przez nauczyciela.

2) Tryb dopuszczenia programu:

Na 429 kontrolowanych przedszkoli, szkół podstawowych z oddziałami przedszkolnymi i innych form wychowania przedszkolnego dyrektor przed dopuszczeniem do użytku programu wychowania przedszkolnego zasięgał opinii: nauczyciela mianowanego lub dyplomowanego posiadającego wykształcenie wyższe i kwalifikacje do pracy w przedszkolu, w 221 (51,51%) przypadkach, konsultanta w 9 (2,1%) przypadkach, doradcy metodycznego w 36 (8,4%) przypadkach, w 416 (97%) przypadkach dyrektor przed dopuszczeniem do

użytku programu wychowania przedszkolnego zasięgał opinii rady pedagogicznej. W 13 szkołach podstawowych z oddziałami przedszkolnymi dyrektorzy nie wywiązali się z obowiązku zasięgnięcia opinii rady pedagogicznej przed dopuszczeniem programu/ programów wychowania przedszkolnego zaproponowanych przez nauczycieli, a jako przyczynę podają niedopatrzenie dyrektora.

Wyniki kontroli prawidłowości dopuszczania do użytku programów wychowania przedszkolnego w publicznych przedszkolach, szkołach podstawowych z oddziałami przedszkolnymi i innych formach wychowania przedszkolnego wskazują, że w województwie mazowieckim 416 (97%) dyrektorów szkół i placówek prawidłowo dopuściło programy wychowania przedszkolnego na rok szkolny 2010/2011.

3. Zalecenia, uwagi i wnioski zawarte w protokołach kontroli oraz spostrzeżenia kontrolujących.

Wyniki przeprowadzonych kontroli były podstawą do wydania dyrektorom szkół/placówek 13 zaleceń i sformułowania 51 wniosków i uwag. Zalecenia wydano dyrektorom 13 (3%) kontrolowanych szkół podstawowych z oddziałami przedszkolnymi. Wydawane zalecenia dotyczyły zobowiązania dyrektorów do przestrzegania art. 22 a ust. 2 ustawy z dnia 7 września 1991 r. o systemie oświaty (t. j. Dz. U. z 2004 r. Nr 256, poz. 2572 ze zm.).

2.1.2.3. Kontrola prawidłowości dopuszczania do użytku w szkole programów nauczania w publicznych szkołach podstawowych i gimnazjach.

Celem kontroli było pozyskanie informacji o prawidłowości dopuszczania do użytku w szkole programów nauczania w roku szkolnym 2010/11.

Kontrolą zostały objęte publiczne szkoły podstawowe i gimnazja znajdujące się na obszarze województwa mazowieckiego Zaplanowano przeprowadzenie kontroli w 10% samodzielnych publicznych szkół podstawowych i publicznych gimnazjów oraz w 10% publicznych szkół podstawowych i publicznych gimnazjów w zespołach.

W publicznych szkołach podstawowych kontrolą objęto 4 losowo wybrane programy edukacji wczesnoszkolnej: 2 realizowane w klasach pierwszych i 2 – w klasach drugich. Jeśli w szkole realizowane były mniej niż 4 programy edukacji wczesnoszkolnej, kontrolą objęto wszystkie programy edukacji wczesnoszkolnej.

W publicznych gimnazjach kontrolą objęto 4 losowo wybrane programy realizowane w klasach pierwszych i drugich – po jednym: języka polskiego, języka angielskiego nauczanego na poziomie III.1, historii i matematyki.

1. Kluczowe zagadnienia kontroli:

Osiągnięcie celu kontroli było uzależnione od uzyskania w szkołach podstawowych i gimnazjach dowodów potwierdzających realizację zadań określonych w szczegółowych zagadnienia zawartych w arkuszu kontroli.

Kluczowym zagadnieniem przedmiotowej kontroli było uzyskanie informacji, czy szkolny zestaw programów nauczania uwzględnia dopuszczone przez dyrektora

programy nauczania do wszystkich zajęć edukacyjnych ujętych w szkolnym planie nauczania i realizowanych w roku szkolnym 2010/11 oraz w roku poprzednim dla obecnych klas drugich.

2. Opis danych i ich analiza

1) Na 462 kontrolowanych publicznych szkół podstawowych, w 460 (99,6%) szkołach szkolny zestaw programów nauczania uwzględnia dopuszczone przez dyrektora programy nauczania do wszystkich zajęć edukacyjnych ujętych w szkolnym planie nauczania i realizowanych w roku szkolnym 2010/11 oraz w roku poprzednim dla obecnych klas drugich.

Dyrektorzy 2 (0,4%) szkół, w których w szkolnym zestawie programów nauczania dopuszczonych przez dyrektora nie uwzględniono programów nauczania do wszystkich zajęć edukacyjnych ujętych w szkolnym planie nauczania i realizowanych w roku szkolnym 2010/11 oraz w roku poprzednim dla obecnych klas drugich, jako przyczynę nieprawidłowości wskazali niedopatrzenie dyrektora.

2) Na 240 kontrolowanych publicznych gimnazjów, w 239 (99,6 %) gimnazjach szkolny zestaw programów nauczania uwzględnia dopuszczone przez dyrektora programy nauczania do wszystkich zajęć edukacyjnych ujętych w szkolnym planie nauczania i realizowanych w roku szkolnym 2010/11 oraz w roku poprzednim dla obecnych klas drugich.

Jeden dyrektor gimnazjum (0,4%), w którym w szkolnym zestawie programów nauczania dopuszczonym przez dyrektora nie uwzględniono programów nauczania do wszystkich zajęć edukacyjnych ujętych w szkolnym planie nauczania i realizowanych w roku szkolnym 2010/11 oraz w roku poprzednim dla obecnych klas drugich, jako przyczynę nieprawidłowości wskazał swoje niedopatrzenie.

3) W 460 (99,6%) szkołach podstawowych program edukacji wczesnoszkolnej uwzględniał wszystkie obszary oraz wyodrębnia cele i treści nauczania i wychowania dla klasy pierwszej.

4) W 440 (95,7%) szkołach podstawowych i w 230 (95,8%) gimnazjach dyrektor przed dopuszczeniem do użytku poszczególnych programów nauczania ogólnego zasięgnął opinii rady pedagogicznej.

Najmniej nieprawidłowości w zakresie objętym kontrolą dotyczyło uwzględniania wszystkich zajęć edukacyjnych ujętych w szkolnym planie nauczania i realizowanych w roku szkolnym 2010/11 oraz w roku poprzednim dla obecnych klas drugich, dopuszczonych przez dyrektora programów nauczania.

Zadanie to wykonało 460 (99,6 %) dyrektorów szkół podstawowych i 239 (99,6 %) dyrektorów gimnazjów.

Najwięcej nieprawidłowości dotyczących wykonywania przez dyrektorów szkół publicznych zadań w zakresie objętym kontrolą dotyczyło niezasięgnięcia opinii rady pedagogicznej przed dopuszczeniem do użytku poszczególnych programów nauczania ogólnego.

Nie zgodność działań w powyższym zakresie z przepisami prawa odnotowano u 20 (4,4 %) dyrektorów szkół podstawowych i 10 (4,2%) dyrektorów gimnazjów.

3. Zalecenia, uwagi i wnioski zawarte w protokołach kontroli oraz spostrzeżenia kontrolujących.

Wyniki przeprowadzonych kontroli były podstawą do wydania dyrektorom szkół 33 zaleceń, sformułowania 20 wniosków i uwag. Zalecenia wydano dyrektorom 32 (4,6%) kontrolowanych szkół, z tego: 11 (4,2%) dyrektorom gimnazjów, 22 (4,8%) dyrektorom szkół podstawowych.

Najczęściej wydawane zalecenia dotyczyły zobowiązania dyrektorów do przestrzegania art. 22a ust. 2 i 2b ustawy z dnia 7 września 1991 r. o systemie oświaty (Dz. U. z 2004 r. Nr 256, poz. 2572 ze zmianami) tj. zasięgania opinii rady pedagogicznej o programach kształcenia ogólnego wybranych przez nauczycieli przed ich dopuszczeniem do użytku w szkole.

2.1.2.4. Kontrola zgodności organizacji indywidualnego nauczania na podstawie wydanych orzeczeń w obowiązujących przepisami prawa.

Celem kontroli było uzyskanie informacji, czy w roku szkolnym 2010/2011 dyrektorzy szkół organizowali indywidualne nauczanie na podstawie wydanych orzeczeń zgodnie z obowiązującymi przepisami prawa.

Kontrolą zostały objęte publiczne i niepubliczne licea ogólnokształcące i licea profilowane znajdujące się na obszarze województwa mazowieckiego. Zaplanowano przeprowadzenie kontroli w 10% nadzorowanych szkół (10% szkół samodzielnych i 10% szkół funkcjonujących w zespołach).

1. Kluczowe zagadnienia kontroli:

Kluczowym zagadnieniem przedmiotowej kontroli było uzyskanie informacji, czy dyrektorzy szkół organizują indywidualne nauczanie na podstawie wydanych orzeczeń zgodnie z obowiązującymi przepisami prawa.

2. Opis danych i ich analiza

W 100 szkołach, w których przeprowadzono kontrole, indywidualnym nauczaniem objętych było 272 uczniów, tj. 0,8% ogółu uczniów, w tym: w liceach ogólnokształcących 239 uczniów (0,79%), w liceach profilowanych 33 uczniów (0,01%).

- 1) Indywidualne nauczanie 81 (99%) dyrektorów kontrolowanych liceów ogólnokształcących oraz 18 (100%) dyrektorów kontrolowanych liceów profilowanych organizowało zgodnie z obowiązującymi przepisami, tj. na wniosek rodziców po otrzymaniu orzeczenia o potrzebie indywidualnego nauczania oraz w uzgodnieniu z organem prowadzącym. W trakcie kontroli stwierdzono w jednym liceum ogólnokształcącym nieprawidłowości, w tym zakresie, polegające na organizowaniu indywidualnego nauczania bez wniosku rodziców (prawnych opiekunów) uczniów posiadających orzeczenie o potrzebie indywidualnego nauczania. Dyrektor wyjaśnił, iż uznał, że fakt przyniesienia do szkoły orzeczenia jest automatycznie wnioskiem o zorganizowanie indywidualnego nauczania.

- 2) 81 dyrektorów liceów ogólnokształcących (99%) oraz 18 dyrektorów liceów profilowanych (100%) organizowało indywidualne nauczanie zgodnie z orzeczeniami wydanymi w tej sprawie przez poradnie psychologiczno-pedagogiczne: dyrektorzy kontrolowanych szkół z uwzględnieniem orzeczenia ustalali zakres i miejsce oraz czas trwania nauczania, a także zakres i formy pomocy psychologiczno-pedagogicznej. Dyrektorzy tych szkół w miarę posiadanych możliwości, uwzględniając zalecenia zawarte w orzeczeniu oraz aktualny stan zdrowia, umożliwiali uczniom udział w zajęciach pozalekcyjnych, uroczystościach i imprezach szkolnych, a także w zajęciach z oddziałem w szkole. Spośród 272 uczniów realizujących nauczanie indywidualne w kontrolowanych szkołach 271 (99,6%) miało nauczanie zorganizowane zgodnie z orzeczeniem.

Stwierdzone w tym zakresie nieprawidłowości dotyczyły nieustalenia przez dyrektora formy oraz zakresu pomocy psychologiczno-pedagogicznej 1 uczniowi.

- 3) Zajęcia indywidualnego nauczania zostały przydzielone nauczycielom zgodnie z wymaganymi kwalifikacjami.

Zajęcia indywidualnego nauczania zostały przydzielone przez dyrektorów kontrolowanych szkół nauczycielom realizującym zajęcia indywidualnego nauczania zgodnie z wymaganymi kwalifikacjami we wszystkich kontrolowanych liceach ogólnokształcących oraz liceach profilowanych. Nie stwierdzono nieprawidłowości w tym zakresie.

- 4) W 81 liceach ogólnokształcących (99%) oraz 18 liceach profilowanych (100%) zajęcia indywidualnego nauczania realizowane były w wymiarze określonym w przepisach prawa tj. od 12 do 16 godzin tygodniowo. Wymieniona liczba godzin dotyczyła tylko zajęć indywidualnego nauczania realizowanych bezpośrednio z uczniem. Stwierdzone w tym zakresie nieprawidłowości polegające na realizacji zajęć w wymiarze niższym niż 12 godzin dotyczyły 1 ucznia tj. 0,4 %. Jako przyczynę występujących nieprawidłowości dyrektor podał, że organ prowadzący nie przydzielił większej liczby godzin na realizację zajęć indywidualnego nauczania.

- 5) Zgodnie z obowiązującymi przepisami prawa zajęcia indywidualnego nauczania realizowane były co najmniej w ciągu 3 dni w 80 liceach ogólnokształcących (98%) oraz 17 liceach profilowanych (94%). Stwierdzone nieprawidłowości dotyczyły 3. uczniów tj. 1,1%.

Jako przyczyny występujących nieprawidłowości dyrektorzy podawali, że: na prośbę matki dyrektor szkoły zorganizował nauczanie indywidualne w ciągu 2 dni, ponieważ niepełnosprawna fizycznie uczennica 3 dni w tygodniu jeździ na rehabilitację, a uczennica w zagrożonej ciąży miała zorganizowane nauczanie indywidualne w szkole w wymiarze 2 dni na prośbę rodziców z powodu zamieszkania w odległości 50 km od szkoły.

- 6) Przeprowadzone kontrole wykazały, że dyrektorzy 68 liceów ogólnokształcących (83%) oraz 18 liceów profilowanych (100%) organizując indywidualne nauczanie uwzględniali wszystkie obowiązkowe zajęcia edukacyjne. W trakcie kontroli stwierdzono nieprawidłowości polegające na nieobejmowaniu nauczaniem

wszystkich obowiązkowych zajęć edukacyjnych. Sytuacja taka miała miejsce w 14 szkołach objętych kontrolą (17%) i dotyczyła 39 (14,3%) uczniów. Stwierdzone nieprawidłowości najczęściej dotyczyły: przysposobienia obronnego (7,9% uczniów), technologii informacyjnej (5% uczniów), wiedzy o kulturze (4,6% uczniów), podstaw przedsiębiorczości (4,2% uczniów).

Jako przyczyny występujących nieprawidłowości dyrektorzy najczęściej podawali, że uczniowie realizują te zajęcia w oddziale w szkole lub dyrektor zaplanował je do realizacji przez ucznia w następnym roku szkolnym.

- 7) Zgodnie z obowiązującymi przepisami w szkole powinny być prowadzone dzienniki indywidualnego nauczania odrębnie dla każdego ucznia zakwalifikowanego do indywidualnego nauczania. Kontrola wykazała, że obowiązek w tym zakresie był przestrzegany przez wszystkie kontrolowane licea ogólnokształcące oraz licea profilowane.

Analiza wyników kontroli wykazała, że na 100 szkół objętych kontrolą w 82 (82%) dyrektorzy organizują indywidualne nauczanie z uwzględnieniem wszystkich obowiązujących w tym zakresie przepisów prawa. Dotyczy to 65 liceów ogólnokształcących (79%) oraz 17 liceów profilowanych (94%).

Najczęściej stwierdzanymi nieprawidłowościami były: organizacja indywidualnego nauczania nie obejmuje wszystkich obowiązkowych zajęć edukacyjnych wynikających ze szkolnego planu nauczania oddziału, do którego uczęszcza uczeń posiadający orzeczenie o potrzebie indywidualnego nauczania, tygodniowy wymiar godzin zajęć indywidualnego nauczania dla uczniów szkoły ponadgimnazjalnej realizowany jest w ciągu 2 dni, dyrektor szkoły zorganizował indywidualne nauczanie bez wniosku rodziców (prawnych opiekunów) uczniów posiadających orzeczenie o potrzebie indywidualnego nauczania

Najmniej nieprawidłowości w zakresie objętym kontrolą dotyczyło: nieustalenia przez dyrektora formy i zakresu pomocy psychologiczno-pedagogicznej na podstawie orzeczenia, niższego niż określony przepisami prawa oświatowego tygodniowego wymiaru godzin zajęć indywidualnego nauczania realizowanych bezpośrednio z uczniem szkoły ponadgimnazjalnej.

3. Zalecenia, uwagi i wnioski zawarte w protokołach kontroli oraz spostrzeżenia kontrolujących.

Wyniki przeprowadzonych kontroli były podstawą do wydania dyrektorom kontrolowanych liceów ogólnokształcących 11 zaleceń 9 (9%). Najczęściej wydawane zalecenia dotyczyły zobowiązania dyrektorów do przestrzegania: zapisów § 5 ust.1 rozporządzenia Ministra Edukacji Narodowej z dnia 18 września 2008r. w sprawie sposobu i trybu organizowania indywidualnego rocznego przygotowania przedszkolnego i indywidualnego nauczania dzieci i młodzieży (Dz.U. Nr 175, poz. 1086) (7) oraz zapisów § 8 ust. 2 ww. rozporządzenia (2).

2.1.2.5. Kontrola prawidłowości dopuszczania do użytku w publicznym technikum dla młodzieży i w publicznej zasadniczej szkole zawodowej dla młodzieży programu nauczania dla zawodu.

Celem kontroli było pozyskanie informacji dotyczącej prawidłowości dopuszczania do użytku w publicznym technikum dla młodzieży i publicznej zasadniczej szkole zawodowej dla młodzieży programu nauczania dla zawodu.

1. Kluczowe zagadnienia kontroli:

Osiągnięcie celu kontroli było uzależnione od uzyskania w szkołach dowodów potwierdzających realizację zadań określonych w szczegółowych zagadnieniach zawartych w arkuszu kontroli.

Kluczowym zagadnieniem przedmiotowej kontroli było uzyskanie informacji, czy dyrektorzy kontrolowanych szkół dopuszczają do użytku w danej szkole programy nauczania dla zawodu, a także rozpoznanie, jakie są przyjęte w szkołach formy dopuszczania do użytku programu nauczania dla zawodu.

2. Opis danych i ich analiza (szczegółowe wyniki kontroli umieszczono w załączniku nr 5).

- 1) W 87 (97,8%) kontrolowanych szkołach dyrektorzy dopuścili program nauczania dla zawodu. 2 przypadki niedopuszczenia programu nauczania dla zawodu dotyczyło zasadniczych szkół zawodowych. Jako przyczyny niedopuszczenia programu nauczania dla zawodu dyrektorzy podawali, że wynika to z ich przeoczenia.
- 2) W kontrolowanych szkołach najczęściej występowały następujące formy dopuszczenia do użytku programu nauczania dla zawodu: zapis umieszczony pod opinią komisji przedmiotowej dotyczący programu – 32 (36,8% kontrolowanych szkół), zarządzenie dyrektora szkoły w sprawie dopuszczenia 15 (17,2%) kontrolowanych szkół, adnotacja dyrektora pod szkolnym zestawem programów nauczania „programy nauczania dopuszczone do użytku w szkole” oraz pieczęć i własnoręczny podpis dyrektora – 12 (13,8% kontrolowanych szkół), podpisanie przez dyrektora programu nauczania dla zawodu z klauzulą „dopuszczam do realizacji” -11 (12,6% kontrolowanych szkół), pismo dyrektora szkoły w sprawie dopuszczenia do użytku w szkole programu nauczania dla zawodu – 9 (10,3%) kontrolowanych szkół.
- 3) 87 (97,8%) dyrektorów kontrolowanych szkół dopuściło program nauczania dla zawodu na wniosek nauczyciela lub nauczycieli. Najczęściej przyjmowano następujące sposoby wnoszenia wniosku przez nauczyciela lub nauczycieli: złożenie do dyrektora szkoły pisemnego wniosku przez przedmiotowy zespół nauczycieli – 49 (56,3%) kontrolowanych szkół, złożenie do dyrektora szkoły pisemnego wniosku przez nauczyciela – 24 (27,6%) kontrolowane szkoły, złożenie do dyrektora szkoły pisemnego wniosku przez koordynatora ds. kształcenia zawodowego, w przypadku klas wielozawodowych – 12 (13,8%) kontrolowanych szkół.

- 4) We wszystkich kontrolowanych szkołach dyrektorzy dopuścili do użytku program nauczania dla zawodu, po zasięgnięciu opinii rady pedagogicznej i zestaw programów nauczania uwzględnia dopuszczony przez dyrektora do użytku program nauczania dla zawodu.

W 59 przypadkach (67,8%) dopuszczony program nauczania dla zawodu uwzględnia umiejętności i treści specjalizacji w zawodzie, jeżeli podstawa programowa kształcenia w zawodzie przewiduje możliwość wprowadzenia specjalizacji.

- 5) Wyniki kontroli prawidłowości dopuszczania do użytku w publicznym technikum dla młodzieży i publicznej zasadniczej szkole zawodowej dla młodzieży programu nauczania dla zawodu wskazują, że dyrektorzy kontrolowanych w województwie mazowieckim szkół w 97,8% dopuścili programy nauczania, w tym 27 w technikum dla młodzieży kształcących w zawodzie technik mechanik i 60 zasadniczych szkołach zawodowych dla młodzieży kształcących w zawodzie mechanik pojazdów samochodowych. Z ogólnej liczby dopuszczonych do użytku programów nauczania 87 stanowiły programy przedmiotowe.

W 2 (2,2%) kontrolowanych zasadniczych szkołach zawodowych dyrektorzy nie dopełnili obowiązku dopuszczenia do użytku programu nauczania dla zawodu.

Przeprowadzona analiza wskazuje, że we wszystkich kontrolowanych szkołach dyrektorzy dopuszczali do użytku programy nauczania dla zawodu opracowane jako wzorcowe i opublikowane przez Krajowy Ośrodek Wspierania Edukacji Zawodowej i Ustawicznej. W żadnej kontrolowanej szkole nauczyciele nie opracowali programów nauczania dla zawodu technik mechanik lub mechanik pojazdów samochodowych.

3. Zalecenia, uwagi i wnioski zawarte w protokołach kontroli oraz spostrzeżenia kontrolujących.

Wyniki przeprowadzonych kontroli były podstawą do wydania dyrektorom zasadniczych szkół zawodowych 2 zaleceń, które dotyczyły zobowiązania dyrektorów do przestrzegania § 2 ust. 2 rozporządzenia Ministra Edukacji Narodowej z dnia 8 czerwca 2009 w sprawie dopuszczania do użytku w szkole programów wychowania przedszkolnego i programów nauczania oraz dopuszczania do użytku szkolnego podręczników (Dz. U. Nr 89, poz. 730)

2.1.2.6. Kontrola zgodności wydawania orzeczeń o potrzebie kształcenia specjalnego przez zespoły orzekające działające w publicznych poradniach psychologiczno - pedagogicznych z przepisami prawa.

Celem kontroli było pozyskanie informacji o zgodności wydawania przez dyrektorów publicznych poradni psychologiczno-pedagogicznych orzeczeń o potrzebie kształcenia specjalnego przez zespoły orzekające z przepisami prawa w okresie od 1 września 2010 do dnia kontroli.

Kontrolą zostały objęte publiczne poradnie psychologiczno-pedagogiczne znajdujące się na obszarze województwa mazowieckiego. Przeprowadzono kontrolę w 50% publicznych poradni.

1. Kluczowe zagadnienia kontroli:

Kluczowym zagadnieniem przedmiotowej kontroli było uzyskanie informacji, czy orzeczenia o potrzebie kształcenia specjalnego wydawane były przez zespoły orzekające działające w publicznych poradniach psychologiczno-pedagogicznych zgodnie z przepisami prawa.

2. Opis danych i ich analiza

1) W 43 skontrolowanych poradniach kontrolą objęto 430 orzeczeń o potrzebie kształcenia specjalnego, wszystkie kontrolowane orzeczenia zostały wydane na wniosek rodziców/prawnych opiekunów dziecka.

381 (88,6%) skontrolowanych wniosków zawierało: imię i nazwisko dziecka, datę i miejsca urodzenia, miejsce zamieszkania, a w przypadku ucznia nazwę i adres szkoły, 423 (98,37%) skontrolowane wnioski zawierały: imiona i nazwiska rodziców/prawnych opiekunów oraz miejsce ich zamieszkania. 427 (99,3%) skontrolowane wnioski zawierało określenie celu i przyczyny, dla której niezbędne jest uzyskanie orzeczenia, wszystkie wnioski zawierały podpis wnioskodawcy. 181 (42,09%) wniosków dot. określonych niepełnosprawności zostało rozpatrzonych przez właściwą poradnię wskazaną przez kuratora oświaty, za zgodą organu prowadzącego.

Wśród elementów najczęściej brakujących w składanych wnioskach są: nazwę i adres szkoły oraz oznaczanie klasy, do której uczeń uczęszcza (49 wniosków), imiona i nazwiska rodziców (prawnych opiekunów) oraz miejsce zamieszkania (7 wniosków), cel i przyczynę, dla której niezbędne jest uzyskanie orzeczenia (3 wnioski).

2) W 429 (99,76%) przypadkach dyrektorzy powołali zespoły orzekające, w ich skład zespołu orzekającego weszli: dyrektor poradni lub upoważniona osoba jako przewodniczący zespołu, psycholog, pedagog, lekarz, inny specjalista.

Na 430 skontrolowanych orzeczeń w: 424 przypadkach przewodniczący powiadomił wnioskodawcę o terminie posiedzenia zespołu; 384 przypadkach przewodniczący powiadomił wnioskodawcę o możliwości udziału w posiedzeniu i przedstawieniu swojego stanowiska; 430 przypadkach sporządzono protokół z posiedzenia zespołu orzekającego, który zawierał informację o podjętym rozstrzygnięciu wraz z uzasadnieniem, 429 przypadkach sporządzony protokół z posiedzenia zespołu orzekającego zawierał podpis przewodniczącego i członków zespołu orzekającego; 426 przypadkach orzeczenie przygotował członek zespołu wyznaczony przez przewodniczącego.

Stwierdzone nieprawidłowości w tym obszarze dotyczyły braku: możliwości udziału wnioskodawcy w posiedzeniu zespołu orzekającego i przedstawienia swojego stanowiska (46 przypadków) oraz terminu posiedzenia zespołu (6 przypadków);

3) Badanie zgodności zawartości orzeczeń z przepisami rozporządzenia wykazało, że na 430 skontrolowanych orzeczeń wszystkie zawierają oznaczenie poradni, miejscowość i datę, numer orzeczenia, imię i nazwisko wnioskodawcy, skład zespołu orzekającego, imię i nazwisko dziecka, datę i miejsce urodzenia dziecka, adres zamieszkania dziecka, wskazanie powodu wydania orzeczenia, podpis przewodniczącego zespołu orzekającego: 386 zawiera nazwę i adres przedszkola

lub szkoły, oznaczenie klasy, nazwę zawodu; 428 zawiera imiona i nazwiska rodziców i adres zamieszkania rodziców (prawnych opiekunów), informację, na jaki czas wydano orzeczenie, zalecenia; 425 zawiera diagnozę, uzasadnienie wydania orzeczenia; 429 zawiera pouczenie o możliwości wniesienia przez wnioskodawcę odwołania; Niezgodności z przepisami rozporządzenia najczęściej dotyczyły: nazwy i adresu przedszkola lub szkoły, oznaczenia klasy, nazwy zawodu (44 orzeczenia), diagnozy (4 orzeczenia), uzasadnienie wydania orzeczenia (4 orzeczenia). Dyrektorzy, jako najczęstszą przyczynę niepełnej zawartości orzeczeń wskazują swoje niedopatrzenie.

Na 430 skontrolowanych orzeczeń w 403 przypadkach orzeczenie przekazano wnioskodawcy w terminie 14 dni od dnia posiedzenia zespołu orzekającego, podczas którego zapadła decyzja o jego wydaniu. Dyrektorzy 9 poradni, którzy nie zachowali przepisowego terminu przekazania wnioskodawcy orzeczenia, najczęściej wskazują niedopatrzenie, jako przyczynę niezgodności działania z prawem.

Wyniki kontroli w zakresie zgodności wydawania orzeczeń o potrzebie kształcenia specjalnego przez zespoły orzekające działające w publicznych poradniach psychologiczno – pedagogicznych z obowiązującymi przepisami prawa wskazują, że w kontrolowanych w województwie 43 poradniach w roku szkolnym 2010/2011 średnio 98% kontrolowanych orzeczeń o potrzebie kształcenia specjalnego zostało wydanych zgodnie z przepisami prawa.

Nieprawidłowości dotyczyły zawartości wniosków o wydanie orzeczenia o potrzebie kształcenia specjalnego – 49 (11,4%) wniosków.

3. Zalecenia, uwagi i wnioski zawarte w protokołach kontroli oraz spostrzeżenia kontrolujących.

Wyniki przeprowadzonych kontroli były podstawą do wydania dyrektorom poradni 28 zaleceń, sformułowania 2 wniosków i uwag. Zalecenia wydano dyrektorom 11 (25,6%) kontrolowanych poradni.

Najczęściej wydawane zalecenia dotyczyły zobowiązania dyrektorów do przestrzegania: § 6 ust. 1 rozporządzenia Ministra Edukacji Narodowej z dnia 18 września 2008r. w sprawie orzeczeń i opinii wydawanych przez zespoły orzekające działające w publicznych poradniach psychologiczno-pedagogicznych (Dz. U. Nr 173, poz. 1072) - 49 orzeczeń w 8 poradniach; § 6 ust. 10 ww. rozporządzenia) – 46 orzeczeń w 8 poradniach; § 16 ust. 1 ww. rozporządzenia - 27 orzeczeń w 7 poradniach.

2.1.2.7. Kontrola przestrzegania przez niepubliczną placówkę doskonalenia nauczycieli przepisów prawa w zakresie planowania pracy i sprawozdawczości oraz zgodności danych zawartych we wpisie do ewidencji ze stanem faktycznym

Celem kontroli było pozyskanie informacji o przestrzeganiu przez niepubliczną placówkę doskonalenia nauczycieli przepisów prawa w zakresie planowania pracy

i sprawozdawczości oraz zgodności danych zawartych we wpisie do ewidencji ze stanem faktycznym w roku szkolnym 2010/2011.

Kontrolą zostały objęte niepubliczne placówki doskonalenia nauczycieli znajdujące się na obszarze województwa mazowieckiego. Zaplanowano przeprowadzenie kontroli w 20 % nadzorowanych niepublicznych placówek doskonalenia nauczycieli.

1. Kluczowe zagadnienia kontroli:

Osiągnięcie celu kontroli było uzależnione od uzyskania w placówkach dowodów potwierdzających realizację zadań określonych w szczegółowych zagadnieniach zawartych w arkuszu kontroli.

Kluczowym zagadnieniem przedmiotowej kontroli było uzyskanie informacji, czy kontrolowane placówki przestrzegają przepisów prawa w zakresie planowania pracy i sprawozdawczości oraz zgodności danych zawartych we wpisie do ewidencji ze stanem faktycznym.

2. Opis danych i ich analiza

1) Organami prowadzącymi kontrolowane placówki są: w 5 (25%) przypadkach osoby fizyczne; w 15 (75%) przypadkach osoby prawne.

2) Dyrektorzy kontrolowanych placówek posiadają plany pracy przygotowane przez organ prowadzący:

18 (90%) dyrektorów kontrolowanych placówek posiadało plan pracy, w tym 5 (25%) dyrektorów placówek prowadzonych przez osoby fizyczne;

3) Dane zawarte w zaświadczeniu o wpisie do ewidencji są niezgodne ze stanem faktycznym.

W 2 (10%) kontrolowanych placówkach prowadzonych przez osoby prawne stwierdzono niezgodności, które dotyczyły: nazwy osoby prawnej prowadzącej niepubliczną placówkę, adresu siedziby osoby prawnej prowadzącej placówkę, adresu siedziby placówki. Jako przyczynę niezgodności danych zawartych w zaświadczeniu o wpisie do ewidencji dyrektor podał przedłużającą się procedurę dokonania wpisu do ewidencji niepublicznych placówek doskonalenia nauczycieli prowadzonej przez samorząd województwa.

4) Organ prowadzący, którego dane zawarte w zaświadczeniu o wpisie do ewidencji są niezgodne ze stanem faktycznym, zgłosił samorządowi województwa zmiany danych objętych wpisem, powstałe po wpisie do ewidencji.

Spośród 2 (10%) placówek, których dane zawarte w zaświadczeniu o wpisie do ewidencji były niezgodne ze stanem faktycznym, zmiany zgłosiła 1 (5%) placówka prowadzona przez osobę prawną.

5) Powyższe zmiany zostały zgłoszone w terminie 14 dni od dnia ich powstania.

1 (5%) placówka prowadzona przez osobę prawną nie zgłosiła zmian w terminie 14 dni od dnia ich powstania.

6) Organ prowadzący niepubliczną placówkę doskonalenia nauczycieli przedstawił organowi sprawującemu nadzór pedagogiczny sprawozdanie z realizacji planu pracy placówki za rok 2010 w terminie do dnia 31 marca 2011r.

W 11 (55%) kontrolowanych placówkach nie przedstawiono sprawozdania z realizacji planu pracy placówki za rok 2010 w terminie do dnia 31 marca 2011r.,

w tym brak sprawozdania stwierdzono: w 4 (20%) placówkach prowadzonych przez osoby fizyczne i w 7 (35%) placówkach prowadzonych przez osoby prawne. Wyniki kontroli przestrzegania przez niepubliczną placówkę doskonalenia nauczycieli przepisów prawa w zakresie planowania pracy i sprawozdawczości oraz zgodności danych zawartych we wpisie do ewidencji ze stanem faktycznym wskazują, że w województwie mazowieckim 9 (45%) kontrolowanych placówek prowadzi działalność zgodnie z przepisami prawa w kontrolowanym zakresie. Odnotowane nieprawidłowości najczęściej dotyczyły: terminowości składania organowi nadzoru pedagogicznego sprawozdania z realizacji planu pracy placówki oraz niezgłaszania samorządowi województwa zmian danych objętych wpisem do ewidencji niepublicznych placówek doskonalenia nauczycieli.

3. Zalecenia, uwagi i wnioski zawarte w protokołach kontroli oraz spostrzeżenia kontrolujących.

Wyniki przeprowadzonych kontroli były podstawą do wydania dyrektorom placówek niepublicznych 11 zaleceń. Zalecenia wydano dyrektorom 11 (55%) kontrolowanych niepublicznych placówek doskonalenia nauczycieli.

Najczęściej wydawane zalecenia dotyczyły zobowiązania dyrektorów do przestrzegania: terminowości składania organowi nadzoru pedagogicznego sprawozdania z realizacji planu pracy placówki, opracowywania planu pracy na dany rok kalendarzowy, zgłoszenia samorządowi województwa zmian danych objętych wpisem, powstałych po wpisie do ewidencji placówek doskonalenia nauczycieli.

Na skutek nieprawidłowości stwierdzonych podczas kontroli Kurator Oświaty wydał 11 organom prowadzącym placówki niepubliczne (7 osobom prawnym i 4 osobom fizycznym), polecenie usunięcia uchybień w funkcjonowaniu placówki zgodnie z art. 83 ust. 1 pkt 3 ustawy o systemie oświaty

2.1.2.8. Kontrola zgodności organizacji pracy bursy z obowiązującymi przepisami prawa.

Celem kontroli było pozyskanie informacji o prawidłowości pracy publicznej bursy w roku szkolnym 2010/2011.

Kontrolą objęto 40% publicznych burs w województwie mazowieckim.

1. Kluczowe zagadnienia kontroli:

Kluczowym zagadnieniem przedmiotowej kontroli było uzyskanie informacji, czy organizacja pracy bursy jest zgodna z przepisami prawa.

2. Opis danych i ich analiza

W 8 kontrolowanych bursach wychowankami byli: uczniowie gimnazjum w 4 (50%) bursach, uczniowie szkół ponadgimnazjalnych dla młodzieży w 8 (100%) bursach. Dyrektorzy 4 (50%) kontrolowanych burs zapewnili opiekę i wychowanie uczniom szkół policealnych oraz słuchaczom zakładów kształcenia nauczycieli i kolegów pracowników służb społecznych, w wieku do 24 lat.

Dyrektorzy wszystkich kontrolowanych burs zapewнили wychowankom: całodobową opiekę, warunki do nauki, pomoc w nauce, warunki do rozwijania zainteresowań, warunki umożliwiające uczestnictwo w kulturze, sporcie i turystyce.

We wszystkich kontrolowanych bursach opieka nad wychowankami jest sprawowana przez dyrektora i kadrę pedagogiczną we współpracy: z rodzicami i ze szkołą, a w 7 (87,5%) kontrolowanych bursach również z poradniami psychologiczno-pedagogicznymi.

Dyrektorzy wszystkich kontrolowanych burs powołali zespoły wychowawcze ds. okresowej oceny sytuacji wychowanków, których skład był zgodny z przepisami prawa. Wszystkie zespoły opracowały plany wychowawcze na rok szkolny 2010/2011 oraz dokonały okresowej analizy i oceny podejmowanych działań wychowawczych. We wszystkich kontrolowanych bursach liczba wychowanków w kontrolowanych grupach wychowawczych jest zgodna z przepisami rozporządzenia, opieka nad grupami wychowawczymi została powierzona wychowawcy, tygodniowy wymiar zajęć opiekuńczo-wychowawczych z grupami podlegającymi kontroli został ustalony zgodnie z przepisami rozporządzenia. Opiekę nad wychowankami w porze nocnej sprawuje: wychowawca w 7 (87,5%) kontrolowanych bursach lub osoba niebędąca wychowawcą wskazana przez dyrektora bursy w 3 (37,5%) kontrolowanych bursach. W okresie ferii szkolnych 1 (12,5%) kontrolowana bursa, za zgodą organu prowadzącego, prowadzi działalność zapewniając wychowankom zajęcia opiekuńczo – wychowawcze.

Wyniki kontroli prawidłowości pracy publicznej bursy w roku szkolnym 2010/2011 wskazują, że we wszystkich kontrolowanych bursach w województwie mazowieckim organizacja pracy burs w kontrolowanym zakresie jest zgodna z obowiązującym prawem.

3. Zalecenia, uwagi i wnioski zawarte w protokołach kontroli oraz spostrzeżenia kontrolujących.

W wyniku kontroli nie wydano dyrektorom burs zaleceń.

2.1.2.9. Kontrola zgodności dokumentacji przebiegu działalności dydaktyczno-wychowawczej prowadzonej w domu wczasów dziecięcych z przepisami prawa.

Celem kontroli było pozyskanie informacji o zgodności dokumentacji przebiegu działalności dydaktyczno-wychowawczej prowadzonej w domu wczasów dziecięcych z przepisami prawa.

Kontrolą został objęty jeden niepubliczny Dom Wczasów Dziecięcych.

1. Kluczowe zagadnienia kontroli

Osiągnięcie celu kontroli było uzależnione od uzyskania w placówkach dowodów potwierdzających realizację zadań określonych w szczegółowych zagadnieniach zawartych w arkuszu kontroli.

Kluczowym zagadnieniem przedmiotowej kontroli było uzyskanie informacji, czy dokumentowanie przebiegu działalności dydaktyczno-wychowawczej prowadzonej w domu wczasów dziecięcych było zgodne z przepisami prawa.

2. Opis danych i ich analiza

W wyniku kontroli ustalono, że niepubliczny Dom Wczasów Dziecięcych prowadzi księgę wychowanków, dziennik zajęć wychowawczych, organizuje zajęcia specjalistyczne zgodnie z potrzebami uczestników.

2.1.2.10. Kontrola realizacji prawa dziecka pięcioletniego do rocznego przygotowania przedszkolnego.

Celem kontroli było pozyskanie informacji w zakresie realizacji prawa dzieci pięcioletnich do rocznego przygotowania przedszkolnego w roku szkolnym 2010/2011 (przyjmowanie dzieci pięcioletnich do przedszkoli i oddziałów przedszkolnych w szkołach podstawowych oraz innych form wychowania przedszkolnego na rok szkolny 2010/2011).

Zaplanowano przeprowadzenie kontroli w 10% publicznych: przedszkoli, szkół podstawowych z oddziałami przedszkolnymi, zespołów szkół, w skład których wchodzi przedszkola; prowadzone przez jednostki samorządu terytorialnego, osoby prawne, inne niż jednostki samorządu terytorialnego, inne formy wychowania przedszkolnego, oraz w 10% niepublicznych przedszkoli, innych form wychowania przedszkolnego, szkoły podstawowe z oddziałami przedszkolnymi.

1. Kluczowe zagadnienia kontroli:

Kluczowym zagadnieniem przedmiotowej kontroli było uzyskanie informacji, czy realizowane jest prawo dzieci pięcioletnich do rocznego przygotowania przedszkolnego.

2. Opis danych i ich analiza

1) Dotyczy przedszkoli i oddziałów przedszkolnych w szkołach podstawowych.

Na 269 (95,7%) skontrolowanych jednostek: w 8 (3%) jednostkach zatrudnieni są nauczyciele punktów przedszkolnych lub zespołów wychowania przedszkolnego, w tym: w punktach przedszkolnych zatrudniono 11 nauczycieli (10,1 etatów), w zespołach przedszkolnych zatrudniono 14 nauczycieli (7,3 etatów).

W 216 (80,3%) jednostkach publicznych termin rekrutacji ustalono zgodnie z postanowieniami statutu. W 53 (19,7%) jednostkach niepublicznych termin rekrutacji ustalono zgodnie z art. 84 ust. 2 pkt 7 ustawy o systemie oświaty.

W 260 (92,5%) kontrolowanych jednostkach prowadzony jest rejestr zgłoszeń rodziców o przyjęcie dziecka.

Najczęściej występujące formy rejestrowania zgłoszeń w kontrolowanych jednostkach: pisemny rejestr wniosków zgłoszeń, lista (203;72,2%); zbiór kart zgłoszeń (164;58,3%); elektroniczny rejestr wniosków (57;20,3%); inna forma: księga ewidencji dzieci, dziennik korespondencyjny, rejestr umów cywilnoprawnych (25; 8,9%).

W 269 (95,7%) kontrolowanych jednostkach 19507 rodziców ubiegało się w terminie rekrutacji, o przyjęcie dziecka do kontrolowanej jednostki, w tym: 5112 rodziców dzieci pięcioletnich.

W terminie rekrutacji do kontrolowanych jednostek przyjęto 17269 dzieci, w tym 5040 dzieci pięcioletnich, nie przyjęto 72 dzieci pięcioletnich.

W 269 (95,7%) kontrolowanych jednostkach, spośród 229 rodziców dzieci pięcioletnich ubiegających się po terminie rekrutacji, o przyjęcie dziecka: przyjęto 223 dzieci, a nie przyjęto 6 dzieci.

W 216 (80,3%) kontrolowanych jednostkach publicznych dyrektorzy: podjęli działania wobec 20 dzieci pięcioletnich nieprzyjętych do kontrolowanej jednostki, nie podjęli działań wobec 2 dzieci pięcioletnich nieprzyjętych do kontrolowanej jednostki.

Najczęściej dyrektorzy przekazali: do organu prowadzącego informację o nieprzyjęciu dzieci pięcioletnich do kontrolowanej jednostki – 29 kontrolowanych jednostek (dotyczy 24 dzieci); wnioski rodziców do innych jednostek, w których były wolne miejsca – 10 kontrolowanych jednostek (dotyczy 14 dzieci); rodzicom informacje o dalszym sposobie postępowania – 33 kontrolowanych jednostek, (dotyczy 35 dzieci); informację o możliwości zgłoszenia nieprzyjęcia dziecka jednostce samorządu terytorialnego – 33 kontrolowanych jednostek, (dotyczy 26 dzieci); informację o możliwości zgłoszenia dziecka do innej placówki wychowania przedszkolnego lub do szkoły podstawowej – 33 kontrolowanych jednostek (dotyczy 2 dzieci), w 6 kontrolowanych jednostkach na terenie 5 gmin funkcjonował bieżący wykaz przedszkoli, szkół podstawowych i innych form wychowania przedszkolnego dysponujący wolnymi miejscami; w 1 kontrolowanej jednostce utworzono dodatkowy oddział.

Wśród kontrolowanych jednostek, w 259 nie stwierdzono nieprawidłowości związanych z przestrzeganiem postanowień statutu w kontrolowanym zakresie. Wykryte w tym obszarze nieprawidłowości najczęściej dotyczyły braku w statucie uregulowań dotyczących przyjmowania dzieci pięcioletnich – 22 (7,8%) kontrolowanych jednostek.

2) Dotyczy punktów przedszkolnych.

W 8 (66,7%) punktach przedszkolnych termin rekrutacji ustalono zgodnie z postanowieniami organizacji punktu przedszkolnego.

We wszystkich kontrolowanych punktach przedszkolnych jest prowadzony rejestr zgłoszeń rodziców o przyjęcie dziecka.

W kontrolowanych punktach przedszkolnych 234 rodziców ubiegało się w terminie rekrutacji, o przyjęcie dziecka do kontrolowanego punktu przedszkolnego, w tym 39 rodziców dzieci pięcioletnich. Wszystkie dzieci zostały przyjęte w terminie rekrutacji do kontrolowanych punktów przedszkolnych. Do kontrolowanych punktów przedszkolnych przyjęto również 3 dzieci, których rodzice ubiegali się o przyjęcie po terminie rekrutacji.

W 8 kontrolowanych punktach przedszkolnych nie stwierdzono nieprawidłowości związanych z przestrzeganiem postanowień organizacji punktu przedszkolnego w kontrolowanym zakresie. Wykryte w tym obszarze nieprawidłowości w 3 (25%)

kontrolowanych punktach dotyczyły braku uregulowań dotyczących przyjmowania dzieci pięcioletnich w organizacji punktu przedszkolnego.

Wyniki kontroli w zakresie realizacji prawa dzieci pięcioletnich do rocznego przygotowania przedszkolnego w roku szkolnym 2010/2011 wskazują, że dyrektorzy 281 (100%) kontrolowanych w województwie mazowieckim przedszkoli, szkół podstawowych z oddziałami przedszkolnymi oraz innych form wychowania przedszkolnego realizowali prawo dzieci pięcioletnich do rocznego przygotowania przedszkolnego.

Zadanie to prawidłowo wykonało 250 (93%) dyrektorów spośród 269 kontrolowanych przedszkoli i szkół podstawowych.

2.1.2.11. Kontrola prawidłowości nadzorowania realizacji przez dzieci sześćioletnie rocznego obowiązkowego przygotowania przedszkolnego.

Celem kontroli było pozyskanie informacji o prawidłowości nadzorowania przez dyrektorów publicznych szkół podstawowych spełniania przez dzieci sześćioletnie obowiązku rocznego przygotowania przedszkolnego.

Kontrola została przeprowadzona w publicznych szkołach podstawowych, dla których ustalono obwód. Zaplanowano przeprowadzenie kontroli w 10% wskazanych powyżej szkół i placówek.

1. Kluczowe zagadnienia kontroli:

Osiągnięcie celu kontroli było uzależnione od uzyskania w szkołach i placówkach dowodów potwierdzających realizację zadań określonych w szczegółowych zagadnieniach zawartych w arkuszu kontroli.

Kluczowym zagadnieniem przedmiotowej kontroli było uzyskanie informacji o skuteczności dyrektorów publicznych szkół podstawowych w sprawowaniu nadzoru nad spełnianiem przez dzieci sześćioletnie obowiązku rocznego przygotowania przedszkolnego.

2. Opis danych i ich analiza

W obwodach 135 kontrolowanych publicznych szkół podstawowych zamieszkuje 6526 dzieci sześćioletnich, spośród których 5393 (82,6%) spełnia obowiązek rocznego przygotowania przedszkolnego. W 178 (2,7%) kontrolowanych przypadkach nie potwierdzono spełniania przez dziecko sześćioletnie obowiązku rocznego przygotowania przedszkolnego.

Dyrektorzy 98 (72,6%) kontrolowanych szkół zostali powiadomieni przez dyrektorów publicznych i niepublicznych przedszkoli i szkół podstawowych o spełnianiu w ich szkole przez dziecko rocznego obowiązkowego przygotowania przedszkolnego.

W 37 (27,4%) kontrolowanych szkołach dyrektorzy podjęli działania mające na celu uzyskanie informacji o spełnianiu przez dziecko obowiązku rocznego przygotowania przedszkolnego lub obowiązku szkolnego. Najczęściej dyrektorzy: podejmowali próby nawiązania kontaktu z rodzicami dziecka i uzyskania informacji o spełnianiu obowiązku przez dziecko (35 kontrolowanych szkół); kierowali pisemne lub telefoniczne zapytania do dyrektorów innych szkół/przedszkoli (34 kontrolowanych szkół); przeprowadzali wywiad w środowisku zamieszkania

dziecka (20 kontrolowanych szkół); powiadamiali policję – 15 kontrolowanych szkół; stosowali inne działania (kontakt z organem prowadzącym, kontakt z asystentem romskim, powiadomienie sądu) (8 kontrolowanych szkół).

We wszystkich kontrolowanych szkołach jest prowadzona księga ewidencji dzieci podlegających obowiązkowi rocznego przygotowania przedszkolnego zamieszkałych w obwodzie szkoły. W 3 (2,2%) szkołach stwierdzono nieprawidłowości w zakresie prowadzenia księgi ewidencji polegające na braku wpisów dotyczących danych osobowych dziecka oraz jego rodziców (3 kontrolowane szkoły);

W przypadku niespełniania przez dzieci rocznego obowiązkowego przygotowania przedszkolnego, dyrektorzy 37 kontrolowanych szkół podejmowali działania, m.in.: korespondencja z rodzicami, przypomnienia, upomnienia (19 kontrolowanych szkół); kontakty z babcią, z sąsiadami, powiadomienie policji (11 kontrolowane szkoły), telefoniczne lub bezpośrednie rozmowy z rodzicami (8 kontrolowanych szkół);

Spośród 6526 dzieci sześciolletnich zamieszkałych w obwodach kontrolowanych szkół 582 (8,9%) rozpoczęło naukę w klasie pierwszej kontrolowanych szkół. W kontrolowanych szkołach rozpoczęło naukę w klasie pierwszej 477 dzieci zamieszkałych poza ich obwodami.

Analiza wyników kontroli wskazuje, iż dyrektorzy 132 (97,8%) kontrolowanych szkół prawidłowo nadzorują spełnianie przez dzieci sześciolletnie rocznego obowiązkowego przygotowania przedszkolnego lub obowiązku szkolnego.

Odnotowane nieprawidłowości w kontrolowanym zakresie dotyczyły niepełnych wpisów danych osobowych dziecka oraz jego rodziców w księdze ewidencji.

3. Zalecenia, uwagi i wnioski zawarte w protokołach kontroli oraz spostrzeżenia kontrolujących.

Wyniki przeprowadzonych kontroli były podstawą do wydania dyrektorom szkół 3 zaleceń, sformułowania 18 wniosków i uwag. Wydawane zalecenia dotyczyły zobowiązania dyrektorów do przestrzegania zapisów § 3a ust. 1 pkt 2 ppkt 1 rozporządzenia Ministra Edukacji Narodowej i Sportu z dnia 19 lutego 2002r. w sprawie sposobu prowadzenia przez publiczne przedszkola, szkoły i placówki dokumentacji przebiegu nauczania, działalności wychowawczej i opiekuńczej oraz rodzajów tej dokumentacji (Dz. U. Nr 23, poz. 225 ze zm.) stanowiącego: „Do księgi ewidencji, o której mowa w ust. 1 wpisuje się: według roku urodzenia, imię (imiona) i nazwisko, datę i miejsce urodzenia, numer PESEL oraz adres zamieszkania dziecka, a także imiona i nazwiska rodziców (prawnych opiekunów) oraz adresy ich zamieszkania.

2.1.3. Wnioski z kontroli planowych

2.1.3.1. Wnioski wynikające z analizy wyników kontroli:

- wskazujące na potrzeby w zakresie wspomagania pracy szkół i placówek, określające zakres wspomagania:
 - 1) zorganizowanie przez placówki doskonalenia nauczycieli szkoleń w zakresie:
 - konstruowania programów wychowania przedszkolnego i programów nauczania oraz dostosowania opracowanych programów do warunków i sposobu realizacji, zgodnie z zadaniami szkoły wynikającymi z podstawy programowej wychowania przedszkolnego i kształcenia ogólnego (dla dyrektorów i nauczycieli),
 - przestrzegania przepisów prawa oświatowego ze szczególnym zwróceniem uwagi na kompetencje rady pedagogicznej (dla dyrektorów),
 - przestrzegania zasad oceniania, klasyfikowania i promowania uczniów i słuchaczy (dla dyrektorów szkół),
 - prowadzenia dokumentacji szkolnej (dla dyrektorów i nauczycieli),
 - 2) omawianie podczas narad z dyrektorami szkół/ placówek:
 - treści nowych (zmienionych) aktów prawnych oraz analizowanie przepisów, których rozumienie sprawia dyrektorom największą trudność, w oparciu o analizę skarg, zapytań,
 - zagadnień związanych z prowadzeniem, zgodnie z przepisami, dokumentacji przebiegu nauczania, działalności wychowawczej i opiekuńczej oraz rodzajów tej dokumentacji,
 - przepisów prawa oświatowego dotyczących zasad organizowania indywidualnego nauczania.
 - 3) zorganizowanie narady w zakresie przestrzegania przepisów prawa dla dyrektorów niepublicznych placówek doskonalenia nauczycieli oraz ich organów prowadzących.
- wskazujące na potrzeby w zakresie planowania nadzoru pedagogicznego:
 - 1) kontrola w zakresie wykorzystania wyników sprawowanego przez dyrektora nadzoru pedagogicznego,
 - 2) kontrola w zakresie prawidłowości prowadzenia dokumentacji przebiegu nauczania,
 - 3) kontrola w zakresie zgodności wydawania orzeczeń o potrzebie kształcenia specjalnego przez zespoły orzekające działające w publicznych poradniach psychologiczno - pedagogicznych z przepisami prawa (kontynuacja).

2.1.3.2. Wnioski dotyczące organizacji kontroli:

- 1) konieczność przeprowadzania pilotażu kontroli w kuratoriach oświaty przed zatwierdzeniem arkuszy kontroli,
- 2) opracowanie niezawodnie działającej platformy gromadzącej dane z kontroli.

2.2. Kontrola doraźna

Kontrole doraźne są przeprowadzane przez organ sprawujący nadzór pedagogiczny w sytuacji, gdy zaistnieje potrzeba przeprowadzenia w szkole lub placówce działań nieujętych w planie nadzoru pedagogicznego.

2.2.1 Ogólne informacje o przeprowadzonych kontrolach doraźnych dotyczące:

W roku szkolnym 2010/2011 pracownicy Kuratorium Oświaty w Warszawie przeprowadzili 713 kontroli doraźnych w 653 spośród 6506 nadzorowanych szkół i placówek. Kontrole te zostały przeprowadzone w szkołach i placówkach kierowanych przez 587 dyrektorów szkół i placówek.

W tabeli poniżej przedstawiono informację o obszarach, w jakich kontrole doraźne zostały przeprowadzone w roku szkolnym 2010/2011.

Obszary funkcjonowania szkół i placówek będące przedmiotem kontroli*:	Liczba kontroli w:						RAZEM
	przedszkolach	szkołach dla dzieci i młodzieży			szkołach dla dorosłych	placówkach	
		szkołach podstawowych	gimnazjach	szkołach ponadgimnazjalnych			
• zgodność zatrudniania nauczycieli z wymaganymi kwalifikacjami	1	11	4	31	2	4	53
• realizacja podstaw programowych i ramowych planów nauczania	4	9	6	10	1	1	31
• przestrzeganie zasad oceniania, klasyfikowania i promowania uczniów oraz prowadzenia egzaminów, a także przestrzeganie przepisów dotyczących obowiązku szkolnego i obowiązku nauki	0	27	14	61	8	3	113
• przestrzeganie statutu szkoły lub placówki	35	45	27	33	6	5	151
• przestrzeganie praw dziecka i praw ucznia	5	31	17	15	3	4	75
• zapewnienie uczniom bezpiecznych i higienicznych warunków nauki, wychowania i opieki.	3	73	35	31	0	4	146
• przestrzeganie przez szkołę niepubliczną przepisów art. 7 ust. 3 ustawy o systemie oświaty	0	9	2	7	32	5	55
• inne	38	115	57	32	15	61	318

2.2.2. Informacje dotyczące organizacji i przeprowadzania kontroli doraźnych w zakresie:

Przyczyną zarządzenia przez kuratora oświaty kontroli doraźnej w szkole lub placówce jest stwierdzenie potrzeby przeprowadzenia w tej szkole lub placówce działań nieujętych w planie nadzoru pedagogicznego. Takie stwierdzenie może nastąpić na skutek wniosku podmiotu zewnętrznego lub na skutek analizy przez kuratora oświaty dotychczasowych wyników nadzoru pedagogicznego nad szkołą lub placówką.

Podmioty wnioskujące o zarządzenie w roku szkolnym 2010/2011 kontroli doraźnych w szkołach lub placówkach przedstawiono w tabeli poniżej:

Liczba kontroli doraźnych przeprowadzonych	Liczba kontroli w:						
	przedszkolach	szkołach dla dzieci i młodzieży			szkołach dla dorosłych	placówkach	RAZEM
		szkołach podstawowych	gimnazjach	szkołach ponadgimnazjalnych			
a) na wniosek, prośbę, w związku z informacją pozyskaną od:							
• organu prowadzącego szkołę lub placówkę	7	2	2	29	4	9	53
• MEN	0	1	0	1	0	1	3
• prokuratury	0	0	0	0	0	0	0
• Rzecznika Praw Obywatelskich	0	0	0	0	0	0	0
• rodziców	5	68	28	29	0	3	133
• uczniów	0	0	0	12	2	0	14
• nauczycieli	0	11	6	18	2	0	37
• Rzecznika Praw Dziecka	4	1	0	1	0	2	8
• innych podmiotów	2	12	7	2	9	2	34
b) na skutek stwierdzenia przez Kuratora Oświaty potrzeby przeprowadzenia kontroli doraźnej	57	150	80	43	43	58	431
RAZEM KONTROLI DORAŻNYCH	75	245	123	135	60	75	713

O przydzieleniu do przeprowadzenia kontroli doraźnej wizytatora (zespołu wizytatorów o określonej liczbie członków) decydowały takie czynniki, jak: specyfika i zakres przedmiotu kontroli; doświadczenie wizytatorów wskazanych do przeprowadzenia kontroli; wielkość kontrolowanej szkoły/placówki (liczba oddziałów, uczniów, członków rady pedagogicznej);

Przeprowadzając kontrole doraźne wizytatorzy przestrzegali przepisów rozporządzenia w sprawie nadzoru pedagogicznego, co zaprezentowano w tabeli poniżej:

	Liczba kontroli doraźnych, w tym:	
	a) przeprowadzonych przez:	
1.	• jedną osobę	633
	• zespół dwuosobowy	80
	• zespół więcej niż dwuosobowy	0
	RAZEM KONTROLI DORAŻNYCH	713
	b) przeprowadzonych na podstawie imiennych upoważnień.	713
	Liczba sporządzonych przez kontrolujących protokołów kontroli:	
2.	a) w terminie 7 dni od dnia zakończenia kontroli	712
	b) w terminie dłuższym niż 7 dni od dnia zakończenia kontroli.	1
	RAZEM PROTOKOŁÓW	713

Mazowiecki Kurator Oświaty nadzoruje realizację zadań związanych z organizowaniem i przeprowadzaniem kontroli doraźnych.

Kurator Oświaty zarządza przeprowadzenie kontroli w sytuacji, gdy zaistnieje potrzeba podjęcia działań nieujętych w planie nadzoru, po dokładnej analizie wniosku lub prośby, instytucji lub osoby zewnętrznej, a w szczególności wskutek własnej oceny potrzeby przeprowadzenia kontroli doraźnej. Wykonanie kontroli doraźnej przydziela poszczególnym komórkom organizacyjnym Kuratorium Oświaty. Przydziału wizytatorom kontroli do przeprowadzenia w danej szkole lub placówce dokonuje dyrektor Wydziału lub Delegatury, który równocześnie nadzoruje zgodność tego przydziału z przepisami. Zgodnie z regulaminem organizacyjnym Kuratorium Oświaty w Warszawie zadania związane z nadzorowaniem przeprowadzania kontroli doraźnych zostały powierzone II Mazowieckiemu Wicekuratorowi Oświaty.

Do Kuratora Oświaty w Warszawie wpłynęło 8 zastrzeżeń do protokołów kontroli doraźnych zgłoszonych przez dyrektorów kontrolowanych szkół/ placówek zgodnie z § 16 ust. 1 rozporządzenia w sprawie nadzoru pedagogicznego. Kurator Oświaty: w 2 przypadkach stwierdził zasadność zgłoszonych zastrzeżeń w części, a w 8 nieuwzględnionych zastrzeżeniach sporządził swoje stanowisko i przekazał dyrektorowi szkoły lub placówki, na podstawie § 16 ust. 4 rozporządzenia w terminie 14 dni od dnia otrzymania protokołu.

Do Kuratora Oświaty wpłynęła jedna skarga na przeprowadzenie przez wizytatora kontroli doraźnej, która dotyczyła przestrzegania przez kontrolującego obowiązku rzetelnego i obiektywnego ustalania stanu faktycznego, zbierania niezbędnych dowodów stanowiących podstawę ustaleń kontroli, zapewnienia dyrektorowi czynnego udziału w kontroli dokumentowania czynności skargi. W wyniku jej rozpatrzenia stwierdzono zasadność przedstawionych zarzutów na sposób przeprowadzenia kontroli. W celu wyeliminowania występowania zjawiska w przyszłości Kurator Oświaty przeprowadził rozmowę wyjaśniającą z wizytatorem przeprowadzającym kontrolę.

2.2.3. Wyniki kontroli doraźnych

Obszary funkcjonowania szkół i placówek będące przedmiotem kontroli	Liczba zaleceń
zgodność zatrudniania nauczycieli z wymaganymi kwalifikacjami	33
realizacja podstaw programowych i ramowych planów nauczania	26
przestrzeganie zasad oceniania, klasyfikowania i promowania uczniów oraz prowadzenia egzaminów, a także przestrzeganie przepisów dotyczących obowiązku szkolnego i obowiązku nauki	103
przestrzeganie statutu szkoły lub placówki	106
przestrzeganie praw dziecka i praw ucznia	31
zapewnienie uczniom bezpiecznych i higienicznych warunków nauki, wychowania i opieki.	44
przestrzeganie przez szkołę niepubliczną przepisów art. 7 ust. 3 ustawy o systemie oświaty	28
inne	255
RAZEM	626

Najczęściej zalecenia, wskazywały na niezgodność funkcjonowania szkół i placówek w zakresie:

- 1) I obszar: przestrzeganie statutu szkoły lub placówki:
 - a) dostosowanie zapisów statutu do aktualnego stanu prawnego,
 - b) uregulowanie zapisów dotyczących organizacji oddziałów przedszkolnych funkcjonujących w szkole,
 - c) określenie w statucie szkoły trybu składania skarg w przypadku naruszenia praw ucznia oraz trybu odwoływania się ucznia od kary,
- 2) II obszar: przestrzeganie zasad oceniania, klasyfikowania i promowania uczniów oraz prowadzenia egzaminów, a także przestrzeganie przepisów dotyczących obowiązku szkolnego i obowiązku nauki:
 - a) nadzorowanie przez dyrektora szkoły przestrzegania przez nauczycieli zasad oceniania, klasyfikowania i promowania uczniów,
 - b) informowanie na początku każdego roku szkolnego uczniów i rodziców o wymaganiach edukacyjnych niezbędnych do uzyskania śródrocznych i rocznych (semestralnych) ocen klasyfikacyjnych z obowiązkowych i dodatkowych zajęć edukacyjnych,
 - c) określenie warunków i trybu uzyskiwania wyższych niż przewidywane rocznych ocen klasyfikacyjnych z obowiązkowych i dodatkowych zajęć edukacyjnych oraz rocznych ocen zachowania.
- 3) III obszar: inne – prowadzenie dokumentacji szkolnej:
 - a) kontrolowanie i dokumentowanie spełniania obowiązku rocznego przygotowania przedszkolnego,
 - b) prowadzenie zgodnie z przepisami prawa oświatowego dokumentacji przebiegu nauczania, m. in.: arkuszy ocen, księgi arkuszy ocen, protokołów z przebiegu egzaminów końcowych w przypadku zakończenia kształcenia na kursach,

2.2.4. Wnioski wynikające z analizy wyników kontroli doraźnych:

1. wskazujące na potrzeby w zakresie wspomaganie pracy szkół i placówek, określające zakres wspomaganie:
 - 1) zorganizowanie przez placówki doskonalenia nauczycieli szkoleń dla dyrektorów szkół w zakresie przestrzegania zasad oceniania, klasyfikowania i promowania uczniów i słuchaczy,
 - 2) zorganizowanie przez placówki doskonalenia nauczycieli szkoleń dla dyrektorów szkół w zakresie prowadzenia dokumentacji szkolnej,
 - 3) narada z dyrektorami szkół i przedszkoli publicznych i niepublicznych nt. prowadzenia zgodnie z przepisami dokumentacji przebiegu nauczania, działalności wychowawczej i opiekuńczej oraz rodzajów tej dokumentacji.
2. wskazujące na potrzeby w zakresie planowania nadzoru pedagogicznego:
 - 1) kontrole w zakresie przestrzegania rozporządzenia w sprawie zasad oceniania, klasyfikowania i promowania uczniów z uwzględnieniem zarówno szkół publicznych, jak i niepublicznych,
 - 2) kontrole w zakresie prawidłowości prowadzenia dokumentacji przebiegu nauczania,
 - 3) kontrola w zakresie zatrudniania nauczycieli zgodnie z kwalifikacjami w publicznych i niepublicznych szkołach, przedszkolach i innych formach wychowania przedszkolnego.

3. Wspomaganie

3.1. Organizacja i realizacja wspomagania

3.1.1. Informacje o wspomaganiu szkół i placówek opisujące działania Kuratora Oświaty w zakresie:

1) Przygotowywania i podawania do publicznej wiadomości na stronie internetowej Kuratorium analiz wyników sprawowanego nadzoru pedagogicznego, w tym wniosków z ewaluacji zewnętrznych i kontroli.

W Kuratorium w roku szkolnym 2010/2011 dokonano analizy podsumowującej wyniki przeprowadzonych w województwie mazowieckim ewaluacji zewnętrznych (problemowych i całościowych) oraz kontroli planowych i doraźnych. Opracowane wyniki sprawowanego nadzoru pedagogicznego w roku szkolnym 2010/2011, po zatwierdzeniu przez Mazowieckiego Kuratora Oświaty, będą zamieszczone na stronie internetowej Kuratorium.

2) Upowszechniania przykładów dobrych praktyk:

a - Sposób pozyskiwania przykładów dobrej praktyki:

- zgłoszenia szkół/placówek przykładów dobrej praktyki pocztą elektroniczną do Kuratorium (za pomocą karty Przykład dobrej praktyki),
- zgłoszenia szkół/placówek przykładów dobrej praktyki w formie artykułu do Biuletynu Oświata Mazowiecka,
- analizowanie treści raportów ewaluacyjnych,
- informacje pozyskiwane ze szkolnych stron internetowych,
- informacje pozyskiwane bezpośrednio od dyrektora szkoły / placówki (np. podczas dokonywania oceny pracy dyrektora, udziału w uroczystościach szkolnych).

b - Przyjęty w Kuratorium sposób postępowania dotyczący uznawania działań szkół i placówek za dobre praktyki, godne upowszechniania:

- W Kuratorium powołany jest koordynator ds. wspomagania, który wraz z zespołem wizytatorów ds. wspomagania analizuje przesłane przykłady dobrej praktyki i rekomenduje je do upowszechnienia. O wyborze decyduje innowacyjność i nieszablonowość pomysłów, które wcielone w życie dały dobre wyniki i przyczyniły się do poprawy jakości szkół/placówek.

c - Przyjęte w Kuratorium formy upowszechniania dobrej praktyki:

- strona internetowa Kuratorium (zakładka Nadzór pedagogiczny – Wspomaganie/ Dobre praktyki),
- publikacje w Biuletynie Oświata Mazowiecka (kwartalnik),
- prezentacje podczas narad i konferencji.

W Kuratorium opracowana została Karta Przykład dobrej praktyki. Zgłoszenie przykładów dobrej praktyki dokonywane jest poprzez wypełnienie przez szkołę/placówkę Karty Przykład dobrej praktyki (zamieszczonej na stronie internetowej Kuratorium) i przesłanie jej pocztą elektroniczną w formie PDF na adres Kuratorium. Karta powinna być opatrzona pieczęcią szkoły/placówki oraz pieczęcią i podpisem upoważnionej osoby. Karta zawiera podstawowe informacje o szkole, zakres podjętych przez szkołę/placówkę działań, temat i cel działania, uzyskane efekty i wnioski z realizacji działania.

Kuratorium we współpracy z Mazowieckim Samorządowym Centrum Doskonalenia Nauczycieli wydaje kwartalnik Oświata Mazowiecka, w którym dyrektorzy mają możliwość promowania podejmowanych działań w zakresie dydaktyki, wychowania, opieki oraz organizacji pracy szkoły/placówki, które przyczyniły się do podniesienia jakości kształcenia.

d - Realizacja zadania w roku szkolnym 2010/2011:

W roku szkolnym 2010/2011 do Kuratorium wpłynęło 37 Kart Przykładów dobrej praktyki, które zostały zamieszczone na stronie internetowej Kuratorium, w celu ich upowszechnienia.

Zakres i liczba zgłoszeń dobrej praktyki w poszczególnych typach szkół/placówek.

Lp.	Typ szkoły/placówki	Zakres działania						Liczba zgłoszeń dobrej praktyki
		Edukacja	Wychowanie	Profilaktyka	Opieka	Organizacja i zarządzanie	Inne	
1.	Szkoła Podstawowa	8	6	2	1	1	-	8
2.	Gimnazjum	5	3	1	1	1	2	10
3.	Szkoły ponadgimnazjalne	9	4	1	2	3	4	17
4.	Specjalny Ośrodek Szkolno-Wychowawczy	1	1	-	-	-	-	2
	Ogółem	23	14	4	4	5	6	37

W roku szkolnym 2010/2011 w 4 numerach Biuletynu Oświata Mazowiecka opublikowano łącznie 16 przykładów dobrej praktyki.

Sposoby wykorzystania dobrych praktyk w działaniach wspomagających:

- przygotowywanie i podawanie do publicznej wiadomości materiałów informacyjno-doradczych dotyczących edukacji, wychowania i opieki (Biuletyn Oświata Mazowiecka, strona internetowa Kuratorium),
- ukazywanie i inspirowanie w szkołach/placówkach takich procesów, które mogą służyć poprawie i doskonaleniu ich pracy,
- organizowanie konferencji, narad i szkoleń dla grup nauczycieli i dyrektorów szkół/placówek zgodnie z potrzebami.

3) Promowania wykorzystania ewaluacji w procesie doskonalenia jakości działalności dydaktycznej, wychowawczej i opiekuńczej oraz innej działalności statutowej szkół i placówek.

W roku szkolnym 2010/2011 w Kuratorium przyjęto następujące zasady promowania wykorzystania ewaluacji w procesie doskonalenia pracy szkoły/placówki:

- wizytatorzy przeprowadzający ewaluacje wskazują w raportach przykłady działań w zakresie ewaluacji zewnętrznej warte upowszechnienia,
- promowanie wybranych działań w ramach różnych form: konferencje, narady, strona internetowa Kuratorium, publikacje.

4) Organizowania konferencji i narad dla dyrektorów szkół i placówek:

- a) sposób wyłaniania tematyki konferencji i narad dokonywany jest na podstawie:
- kierunków polityki oświatowej wskazanych przez MEN na rok szkolny 2010/2011,
 - wniosków z nadzoru pedagogicznego za rok szkolny 2009/2010,

- zadań priorytetowych Mazowieckiego kuratora Oświaty w zakresie doskonalenia zawodowego nauczycieli na rok 2011,
- wniosków wynikających z badania potrzeb i oczekiwań w zakresie doskonalenia zawodowego nauczycieli województwie mazowieckim.

Kuratorium, w prowadzeniu konferencji i narad, nawiązuje współpracę merytoryczną:

- z uczelniami wyższymi,
- z placówkami doskonalenia nauczycieli, z instytucjami działającymi na rzecz oświaty (stowarzyszenia, fundacje, inne).

b) informacja o konferencjach i naradach przeprowadzonych w roku szkolnym 2010/2011:

Informacja o konferencjach i naradach przeprowadzonych w roku szkolnym 2010/2011.

Lp.	Zakres tematyczny	Typ szkoły/ rodzaj placówki	Liczba szkoleń			Adresaci
			konferencje	narady	inne	
1.	Edukacja zdrowotna i promocja zdrowia	wszystkie typy szkół	8	-	-	dyrektorzy, nauczyciele
2.	Bezpieczeństwo w szkole	wszystkie typy szkół	5	-	-	dyrektorzy, nauczyciele
3.	Zmiany w przepisach prawa oświatowego	wszystkie typy szkół	-	1	1	dyrektorzy, przedstawiciele organów prowadzących, przedstawiciele związków zawodowych
4.	Organizacja pomocy psychologiczno-pedagogicznej	wszystkie typy szkół	6	2	-	dyrektorzy szkół /placówek, nauczyciele przedszkoli i szkół/klas integracyjnych
5.	Edukacja europejska	wszystkie typy szkół	1	-	1	dyrektorzy szkół/placówek, nauczyciele woj. mazowieckiego
6.	Rok odkrywania talentów	gimnazjum, szkoła ponadgimnazjalna	-	-	2	dyrektorzy i nauczyciele gimnazjów i szkół ponadgimnazjalnych
7.	Nadzór pedagogiczny	wszystkie typy szkół	-	13	-	dyrektorzy, przedstawiciele organów prowadzących
8.	Szkolnictwo zawodowe	gimnazjum, szkoła ponadgimnazjalna	1	-	-	dyrektorzy, przedstawiciele organów prowadzących
9.	Inne		7	1	-	dyrektorzy, nauczyciele, przedstawiciele organów prowadzących
Ogółem			28	17	4	

Forma upowszechnienia przeprowadzonych szkoleń:

- strona internetowa Kuratorium,
- Biuletyn Oświata Mazowiecka,
- narady z dyrektorami szkół/placówek.

5) Inne formy wspomaganie:

- wydawany we współpracy z Mazowieckim Samorządowym Centrum Doskonalenia Nauczycieli Biuletyn Oświata Mazowiecka służy nie tylko upowszechnianiu przykładów dobrej praktyki, ale również inspirowaniu dyrektorów szkół/placówek do podejmowania innowacyjnych działań na rzecz rozwoju edukacji, przekazywaniu informacji o stanie polskiej oświaty i obowiązujących przepisach prawa w obszarze oświaty,
- na stronie internetowej Kuratorium w ramach wspomaganie dyrektorów szkół/placówek utworzono zakładkę „Co piszczy w prawie”, w której zamieszczane są informacje dotyczące zmiany przepisów prawa, interpretacje przepisów i wyjaśnienia,
- realizowane przez Kuratorium projekty edukacyjne, np. „Połowa drogi...”, „Szukając Einsteina, Akademia umysłów ścisłych” służą podnoszeniu jakości edukacji, rozwijaniu talentów i zainteresowań uczniów.

Mazowiecki Kurator Oświaty

/-/

mgr inż. Karol Semik